



Міністерство освіти і науки України

ХАРКІВСЬКИЙ НАЦІОНАЛЬНИЙ УНІВЕРСИТЕТ  
імені В. Н. Каразіна

# ЧАСОПИС

## СОЦІАЛЬНО-ЕКОНОМІЧНОЇ ГЕОГРАФІЇ



8(1)/2010

Міністерство освіти і науки України  
Харківський національний університет імені В.Н. Каразіна

# ЧАСОПИС

## СОЦІАЛЬНО-ЕКОНОМІЧНОЇ ГЕОГРАФІЇ

**ВИПУСК 8 (1)**

Харків  
2010

Міжрегіональний збірник наукових праць “Часопис соціально-економічної географії” розглядає сучасні проблеми суспільства, що вирішуються економічною та соціальною географією, і відображає результати новітніх досліджень у цій галузі. В “Часописі” розглядаються питання теорії та практичного застосування досліджень соціально-економічної географії в різних регіонах України та у світі. Для викладачів вищих закладів освіти, науковців і фахівців в цій галузі.

Межрегиональный сборник научных трудов “Часопис соціально-економічної географії” рассматривает современные проблемы общества, решаемые социально-экономической географией, и освещает результаты новейших исследований в этой области. В журнале рассматриваются вопросы теории и практического использования исследований социально-экономической географии в различных регионах Украины и в мире. Для преподавателей вузов, научных работников и специалистов в этой области.

Between-regional journal “The Chronicle of Social-Economic Geography” is devoted to modern problems of society that could be solved with the methods of social-economic geography. It enlightens the latest studies in this field. There are different questions concerning the theory and practical use of the results of social-economic geography researches in different Ukraine regions and all over the world. It is recommended for high school lectures, scientists and specialists in this subject.

Друкується за рішенням Вченої ради Харківського національного університету імені В.Н. Каразіна, протокол № 4 від 26.03.2010 р.

**Редакційна колегія:** Олійник Я.Б. – д.економ.н., професор, член-кореспондент АПН України – шеф-редактор (Київ), Немець Л.М. – д.геогр.н., професор – голова редакційної колегії (Харків), Голіков А.П. – д.геогр.н., професор (Харків), Костріков С.В. – д.геогр.н., доцент (Харків), Немець К.А. – д.геогр.н., професор (Харків), Решетов І.К. – д.геол.-мін.н., професор (Харків), Руденко В.П. – д.геогр.н., професор (Чернівці), Топчієв О.Г. – д.геогр.н., професор (Одеса), Черваньов І.Г. – д.техн.н., професор (Харків), Шаблій О.І. – д.геогр.н., професор (Львів), Шищенко П.Г. – д.геогр.н., професор, член-кореспондент АПН України, президент Українського географічного товариства (Київ), Кандиба Ю.І. – к.геогр.н., технічний секретар (Харків).

**Міжнародна рада редакційної колегії:** Євдокімов М.Ю. – д.геогр.н., професор (м. Смоленськ, Росія), Корнілов А.Г. – д.геогр.н., професор (м. Белгород, Росія), Петін О.М. – к.геогр.н., професор (м. Белгород, Росія), Станайтіс С. – доктор географії, доцент (м. Вільнюс, Литва).

**Адреса редакційної колегії:** Кафедра соціально-економічної географії і регіоназнавства, геолого-географічний факультет, Харківський національний університет імені В.Н. Каразіна, пл. Свободи, 4, м. Харків, 61077, Україна; тел.: +38 (057) 707-5274; e-mail: ggfekononm@yandex.ru.

Автори опублікованих матеріалів несуть повну відповідальність за підбір, точність наведених фактів, власних імен тощо.

Свідоцтво про державну реєстрацію КВ № 10768 від 21.12.2005.

## З М І С Т

## Горизонти науки

<i>Віра Куценко, Алла Решетняк</i> ФОРМУВАННЯ ІННОВАЦІЙНО-ОСВІТНЬОЇ ТРАЄКТОРІЇ РОЗВИТКУ НОВОЇ ЕКОНОМІКИ	5
<i>Анатолій Степаненко</i> ТЕОРІЇ МІСЦЕВОГО ЕКОНОМІЧНОГО РОЗВИТКУ .....	15
<i>Олег Машков, Костянтин Нємець</i> ГРАФОАНАЛІТИЧНИЙ МЕТОД БАГАТОВИМІРНОЇ КЛАСИФІКАЦІЇ СУСПІЛЬНО- ГЕОГРАФІЧНИХ ОБ'ЄКТІВ .....	30
<i>Людмила Нємець, Юрій Кандиба</i> ПРОБЛЕМИ ДОСЛІДЖЕННЯ АГРОПРОМИСЛОВИХ КОМПЛЕКСІВ У СУЧАСНІЙ СУСПІЛЬНІЙ ГЕОГРАФІЇ .....	35

## Наукові повідомлення

<i>Олександр Бейдик, Людмила Нємець</i> ХАРКІВСЬКА ОБЛАСТЬ У КНИЗІ РЕКОРДІВ УКРАЇНИ .....	40
<i>Костянтин Мезенцев, Віктор Сайчук</i> ТЕРИТОРІАЛЬНА ДИФЕРЕНЦІАЦІЯ ПРИРОДНОГО ВІДТВОРЕННЯ РЕСУРСІВ ПРАЦІ ХМЕЛЬНИЦЬКОЇ ОБЛАСТІ .....	45
<i>Валентина Смаль</i> ІНДУСТРІАЛЬНІ ТА ПОСТІНДУСТРІАЛЬНІ ЗМІНИ В СТРУКТУРІ ЗАЙНЯТОСТІ НАСЕЛЕННЯ УКРАЇНИ .....	53
<i>Людмила Нємець, Надія Грищенко</i> ДО ПИТАННЯ ФУНКЦІОНУВАННЯ ТЕХНОПАРКІВ У СВІТІ І В УКРАЇНІ .....	59
<i>Юрій Кисельов</i> РОЛЬ ЛАНДШАФТНО-ЕТНІЧНОГО ЧИННИКА В ОРГАНІЗАЦІЇ УКРАЇНСЬКОГО ГЕОПРОСТОРУ .....	63
<i>Михайло Логвин</i> СОЦІАЛЬНО-ДУХОВНІ ЧИННИКИ ВПЛИВУ НА ДЕМОГРАФІЧНИЙ РОЗВИТОК КРАЇН .....	69
<i>Людмила Нємець, Наталія Моштаківа</i> ПРОСТОРОВИЙ АНАЛІЗ МУЗЕЇВ ЛУГАНСЬКОЇ ОБЛАСТІ (СУЧАСНИЙ СТАН, ПРОБЛЕМИ, ПЕРСПЕКТИВИ) .....	73
<i>Оксана Романів</i> ГЕОГРАФІЯ МЕДИЧНОГО ТУРИЗМУ ЄВРОПИ .....	79
<i>Костянтин Мезенцев, Ірина Скриль</i> ОЦІНКА ВПЛИВУ ЧИННИКІВ РОЗВИТКУ ТУРИСТИЧНО-РЕКРЕАЦІЙНОЇ ДІЯЛЬНОСТІ В ХАРКІВСЬКІЙ ОБЛАСТІ .....	85
<i>Володимир Юровчик</i> ХАРАКТЕРИСТИКА РЕКРЕАЦІЙНОЇ ДІЯЛЬНОСТІ ВОЛИНСЬКОЇ ОБЛАСТІ .....	90
<i>Анна Євтушенко</i> ОСОБЛИВОСТІ ОРГАНІЗАЦІЇ СТОМАТОЛОГІЧНОЇ ДОПОМОГИ НАСЕЛЕННЮ В РЕГІОНАЛЬНОМУ ВИМІРІ: ПРОБЛЕМИ ТА ПЕРСПЕКТИВИ .....	94
<i>Юрій Кобченко</i> ВПЛИВ ПРОВІДНИХ ФАКТОРІВ НА ФОРМУВАННЯ УРОЖАЮ ЗЕРНОВИХ КУЛЬТУР	98
<i>Володимир Тишковець, Володимир Опара</i> СОЦІАЛЬНО-ЕКОНОМІЧНІ ПРОБЛЕМИ ПРОТИЕРОЗІЙНОЇ ОРГАНІЗАЦІЇ ТЕРИТОРІЇ В УКРАЇНІ .....	102
<i>Дмитро Загній, Володимир Опара</i> ПИТАННЯ СОЦІАЛЬНО-ЕКОНОМІЧНОЇ ЕФЕКТИВНОСТІ ДІЯЛЬНОСТІ СІЛЬСЬКОГОСПОДАРСЬКИХ ПІДПРИЄМСТВ .....	105
<i>Людмила Нємець, Ігор Кучер</i> СУСПІЛЬНО-ГЕОГРАФІЧНИЙ АНАЛІЗ ТИПОЛОГІЇ КРАЇН СВІТУ В АСПЕКТІ СОТ .....	107

УДК 911.3

Людмила Немець, Наталія Моштаківа

## ПРОСТОРОВИЙ АНАЛІЗ МУЗЕЇВ ЛУГАНСЬКОЇ ОБЛАСТІ (СУЧАСНИЙ СТАН, ПРОБЛЕМИ, ПЕРСПЕКТИВИ)

Розкрито сутність «музейний профіль». Розроблена детальна схема класифікації музеїв за профілем. Виявлені головні недоліки і проблеми існуючої класифікації музеїв за профілем. Скоректовані профілі музеїв Луганської області відповідно до чинного законодавства, змісту музейних фондів та ролі музеїв у суспільстві. Проаналізована профільна класифікація державних, громадських і музеїв при навчальних закладах області.

Ключові слова: музей, музейна мережа, музейний профіль, види музеїв за профілем (історичні, художні, мистецтвознавчі, літературні, архітектурні, природничі, технічні, галузеві, комплексні).

**Людмила Немець, Наталія Моштаківа. ПРОСТРАНСТВЕННЫЙ АНАЛИЗ МУЗЕЕВ ЛУГАНСКОЙ ОБЛАСТИ (СОВРЕМЕННОЕ СОСТОЯНИЕ, ПРОБЛЕМЫ, ПЕРСПЕКТИВЫ).** Раскрыта сущность понятия «музейный профиль». Разработана детальная схема классификации музеев по профилю. Выявлены главные недостатки и проблемы существующей классификации музеев по профилю. Скорректированы профили музеев Луганской области в соответствии с действующим законодательством, содержанием музейных фондов и роли музеев в обществе. Проанализирована профильная классификация государственных, общественных и музеев при учебных заведениях Луганской области.

Ключевые слова: музей, музейная сеть, музейный профиль, виды музеев по профилю (исторические, художественные, искусствоведческие, литературные, архитектурные, природные, технические, отраслевые, комплексные)

**Ludmila Nemets, Natalia Moshtakova. SPATIAL ANALYSIS OF MUSEUMS OF THE LUGANSK REGION (THE MODERN STATUS, PROBLEMS, PROSPECTS).** In this work was exposed the meaning of «museum type». The detailed chart of classification of museums types is developed. The main shortcomings and problems of existent classification of museums types are exposed. The museums types of the Lugansk region are adjusted in accordance with the active law, by maintenance of museum funds and role of museums in society. Classification of museums types of state, public and museums at educational establishments of the Lugansk region is analysed.

Keywords: museum, museum system, museum profile, types of museums of profile (history, artistic, study of art, literary, architectural, natural, technical, of a particular branch, complex).

**Актуальність дослідження.** Одним з недоліків музейної мережі Луганської області й України в цілому є невідповідність профілізації музеїв чинному законодавству. Річ у тому, що останні зміни до Закону України «Про музеї та музейну справу» були внесені в листопаді 2009 р. [1]. Зокрема, була розширена і деталізована стаття 6 цього закону, де зазначалися види музеїв за профілем. В той же час, більшість музеїв Луганської області були створені в другій половині ХХ століття, коли функціонувала дещо спрощена профільна класифікація музеїв. Таким чином, на сьогодні проблема корекції профілів музеїв є досить актуальною. Необхідність її вирішення можна обґрунтувати принаймні трьома факторами:

- приведення профілізації музеїв у відповідність до чинного законодавства (зокрема, до Закону України «Про музеї та музейну справу»);

- переспеціалізація частини музеїв у зв'язку зі зміною поглядів на роль музеїв у суспільстві в пострадянський час. Річ у тому, що в тоталітарній країні, коли політизувалися всі сфери життя, музеї перетворювалися на «політико-просвітницькі комбінати» [8]. Головною задачею їх експозиції була не просвітницька діяльність щодо пам'яток історії і культури, не науково-дослідницька і культурно-освітня робота, а пропаганда монополізованої партійної ідеології. Після краху тоталітарної системи соціальні функції музеїв у суспільстві поступово

змінювалися, музеї стали розглядатися як просвітницькі соціокультурні заклади. Відповідно до нових тенденцій у музейній справі відбулися зміни в спеціалізації частини музеїв, що потребує уточнення їх профілів;

- репрофілізація деяких музеїв у процесі своєї діяльності. За роки існування деякі музеї могли накопичити в своїх фондах матеріали, які не відповідають існуючому профілю музею, що потребує його перегляду і корекції.

**Аналіз попередніх досліджень.** Дослідженнями різних аспектів формування і розвитку музеїв Луганської області займаються передусім наукові співробітники цих закладів. Але в своїй дослідженнях вони переважно приділяють увагу тільки тим музеям, в яких працюють, не аналізуючи музейну мережу області в цілому. Так, опрацювавши періодичні видання Луганської області за 1991-2009 рр., було виявлено понад 500 статей, які висвітлювали окремі аспекти діяльності того чи іншого музею, зокрема історію створення, досягнення, проблеми, перспективи, знаменні дати тощо. Більш серйозні дослідження проводились і проводяться співробітниками державних музеїв - Луганського обласного краєзнавчого (Локтюшев С.О., Кулішов А.Л. (директор), Ключнева І.М., Ключко Т.М. та ін.), Луганського обласного художнього (Борщенко Л.М.), Музею історії та культури міста Луганська (Приколота О.В.) тощо. Низка публікацій Макарової Ж.А. – завідувача методичного

відділу Луганського обласного краєзнавчого музею – присвячена діяльності громадських музеїв області. В 2007 році вийшло довідкове видання, в якому представлені шкільні музеї Луганської області (укладачі Сорочан Т.М., Цимбал І.І., Дьяченко Б.А., Данильєв А.О., Рудіна О.М., Михайлова Л.М., Касьянова О.В.) [6].

Таким чином, можна зробити висновок, що різні аспекти формування і функціонування музеїв Луганської області висвітлюються досить часто. Але, на жаль, зовсім немає робіт, присвячених цілісному аналізу всієї мережі музеїв Луганщини, тобто і державних, і громадських, і музеїв при навчальних закладах. Крім того, жодна з опублікованих робіт про музеї та музейну справу регіону не містить аналізу профільної класифікації цих закладів культури.

**Метою дослідження** є просторовий аналіз наявності та профілів музеїв Луганської області; вивчення відповідності їх до чинного законодавства та змісту їх музейних фондів; аналіз профільної класифікації всієї територіальної мережі музеїв області незалежно від юридичного статусу (державних, громадських і музеїв при навчальних закладах).

**Викладення основного змісту дослідження.** Згідно Закону України «Про музеї та музейну справу» **музей** – науково-дослідний та культурно-освітній заклад, створений для вивчення, збереження, використання та популяризації музейних предметів та музейних колекцій з науковою та освітньою метою, залучення громадян до надбань національної і світової культурної спадщини [1]. Сукупність музеїв, що сформувалися та діють на певній території, утворюють її **музейну мережу** [8]. Організаційні форми музейної мережі України створювалися протягом ХХ ст. з метою рівномірного розміщення музеїв по території країни, раціонального використання культурних ресурсів. Політика формування і форми організації музейної мережі є одним з напрямків культурної політики держави в справі збереження і популяризації національної культурної й природної спадщини.

Кожний з музеїв унікальний і неповторний. Разом з тим у складі їх зібрань, масштабів діяльності, юридичному стані та інших характеристиках є деякі схожі риси, які дозволяють розділити всю різноманітність музейного світу на певні групи, іншими словами, здійснити класифікацію. Отже, під класифікацією музеїв розуміють їх групування за певними сутнісними

(організаційними, правовими, змістовними тощо) ознаками, істотними для організації і розвитку музейної мережі та для всієї музейної діяльності в цілому [8]. Класифікація дозволяє говорити про раціональність побудови музейної мережі, прослідкувати зв'язки різних груп музеїв із суспільними потребами на тому чи іншому етапі.

Однією з найважливіших категорій класифікації є **профіль музею**. Профіль – це сукупність основних типових рис, які характеризують певне явище [8]. Музейна профілізація – це відповідна спеціалізація музею. Основною ознакою класифікації тут виступає зв'язок музею з конкретною наукою або видом мистецтва, технікою, виробництвом або його галузями, тобто з певною сферою дійсності. Профіль – це те, чому присвячений музей. Профіль музею проявляється в складі його колекцій, у тематиці наукової, експозиційної та культурно-освітньої діяльності. Очевидно, що «профільність» є елементом зовнішньої характеристики музею, в той час як зустрічається поняття «меморіальність», яке є внутрішньою характеристикою музею і означає все, що має безпосередній зв'язок з певною подією, особою, розміщено в пам'ятних місцях або будівлях [8].

Музеї однієї спеціалізації, тобто одного профілю, об'єднуються в профільні групи, які залежно від структури профільної дисципліни поділяються на більш вузькі.

Спираючись на Закон України «Про музеї та музейну справу» [1], можна запропонувати наступну класифікацію музеїв за профілем:

Колекції комплексних музеїв здатні найбільш повно і цілісно представити культурну та природну спадщину країни або регіону. В сучасній музейній справі продовжується процес ускладнення структури ряду музеїв і трансформації їх у багатопрофільні (екомuzeї, ансамблеві музеї, середовищні музеї, музеї-заповідники тощо). Найпоширенішими серед комплексних музеїв є краєзнавчі, які поєднують як мінімум історичну та природничо-наукову спеціалізацію, оскільки їх зібрання документують не тільки історію, а й природу краю. Вони часто мають художні і літературні відділи, що ще більше ускладнює їх профіль.

Музейна мережа Луганської області складається з державних, громадських і музеїв при навчальних закладах. Проаналізуємо класифікацію цих музеїв області за профілем (рис. 1).

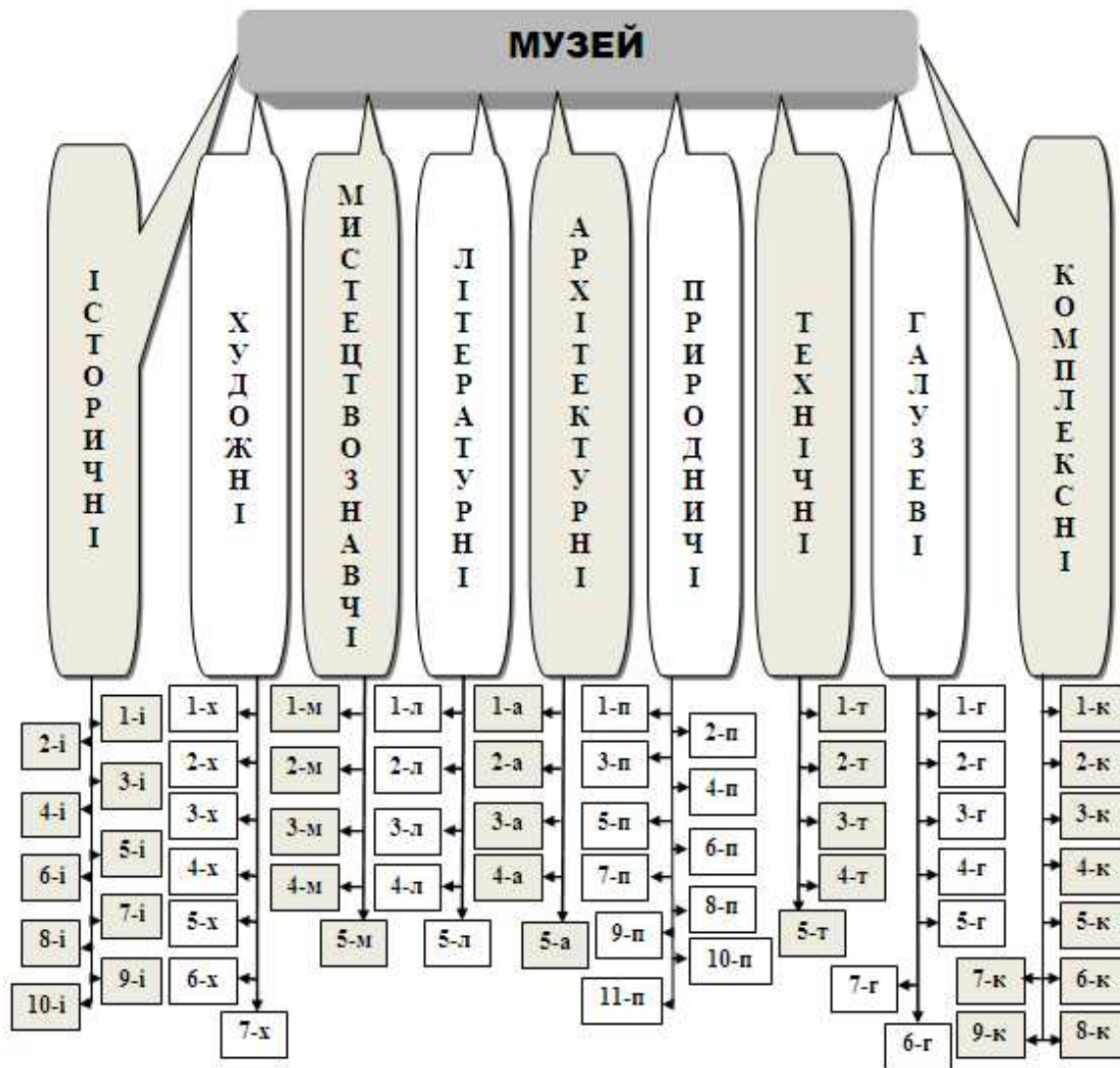


Рис. 1. Класифікація музеїв за профілем (складено на основі [1, 7, 8])

**Історичні:** 1-і – загальноісторичні (широкого профілю); 2-і – військово-історичні; 3-і – етнографічні; 4-і – археологічні; 5-і – політичної історії; 6-і – історії релігії; 7-і – історико-побутові, які відтворюють або зберігають картину побуту різних верств населення, при цьому на відміну від етнографічних музеїв вони документують не етнічні, а соціально-психологічні особливості побуту, які найяскравіше проявляються в інтер'єрах приміщень; 8-і – історичні персональні (присвячені діяльності однієї людини); 9-і – історичні монографічні (подійні), присвячені історії окремої події, підприємству, установи, колективу тощо; 10-і – інші історичні.

**Художні** (пов'язані з дисциплінами художнього блоку. Естетичним цінностям надається особлива увага при комплектуванні фондів. Традиційно містять колекції картин, скульптур і предметів декоративно-прикладного мистецтва): 1-х – образотворчого мистецтва – національного і зарубіжного (музеї широкого профілю); 2-х – декоративно-прикладного мистецтва; 3-х – народної художньої творчості, художніх промислів; 4-х – палацово-декоративного і паркового мистецтва; 5-х – художні персональні; 6-х – художні монографічні; 7-х – інші художні.

**Мистецтвознавчі:** 1-м – театрального мистецтва; 2-м – музичного мистецтва і музичних інструментів; 3-м – фото- і кіномистецтва; 4-м – мистецтвознавчі персональні; 5-м – інші мистецтвознавчі.

**Літературні:** 1-л – літературні (широкого профілю) (1-л); 2-л – історії книги і книгодрукарства; 3-л – літературні персональні; 4-л – літературні монографічні; 5-л – інші літературні.

**Архітектурні:** 1-а – архітектурні (широкого профілю); 2-а – музеєфіковані пам'ятники архітектури і містобудування; 3-а – народного зодчества; 4-а – архітектурні персональні; 5-а – інші архітектурні.

**Природничі:** 1-п – географічні; 2-п – біологічні (широкого профілю); 3-п – зоологічні (в т.ч. зоопарки); 4-п – ботанічні (в т.ч. ботанічні сади); 5-п – геологічні; 6-п – мінералогічні; 7-п – палеонтологічні; 8-п – ґрунтознавчі; 9-п – антропологічні; 10-п – медичні; 11-п – інші природничі.

**Технічні:** 1-т – політехнічні (широкого профілю); 2-т – за галузями техніки (авіації, зв'язку, транспорту, космонавтики тощо); 3-т – технічні персональні; 4-т – технічні монографічні; 5-т – інші технічні.

**Галузеві:** 1-г – сільськогосподарські; 2-г – педагогічні; 3-г – охорони здоров'я; 4-г – спорту; 5-г – галузеві персональні; 6-г – галузеві монографічні; 7-г – інші галузеві.

**Комплексні** (спираються не на одну, а на декілька наукових дисциплін або галузей знань): 1-к – краєзнавчі; 2-к – архітектури та історії; 3-к – архітектури та етнографії; 4-к – історико-художні; 5-к – історико-культурні; 6-к – літератури і мистецтва; 7-к – медицини і охорони здоров'я; 8-к – музеї-заповідники та музеї-ансамблі; 9-к – інші комплексні.

На 1 січня 2009 року, за даними Управління культури і туризму Луганської облдержадміністрації, в Луганській області функціонувало 27 музеїв державної мережі, в т.ч. 10 музеїв на засадах філій (7 філій Луганського обласного краєзнавчого музею, 2 філії Музею історії та культури міста Луганська і 1 філія Перевальського історичного музею) [3]. Протягом 2009 року 3 громадські музеї – Народний музей історії села Колядівка і Народний музей історії села Смолянинове Новоайдарського району та Чорнухинський народний краєзнавчий музей імені Іващенко Перевальського району – перейшли до державної мережі. Перші два музеї стали філіями Новоайдарського краєзнавчого музею, а третій – Перевальського історичного музею. Таким чином, на 1 січня 2010 року на тери-

торії Луганської області вже налічувалося 30 державних музеїв (в т.ч. 13 музеїв на засадах філій).

Але Управління культури і туризму Луганської облдержадміністрації надає інформацію лише про 27 державних музеїв на території регіону, не включаючи до їх списку вищезгадані музеї з причини невідповідності деяких документів чинному законодавству. В той же час Головне управління статистики України в Луганській області інформує про 17 державних музеїв на території регіону, взагалі не враховуючи музеї-філії [5]. Ми будемо притримуватися варіанту щодо 30 державних музеїв на території області. Класифікація державних музеїв за профілем надана в таблиці 1.

Таблиця 1

Класифікація державних музеїв Луганської області за профілем [3]

№ з/п	Вид музеїв за профілем	Підвид музеїв за профілем	Кількість музеїв	Назви музеїв
1	комплексні	краєзнавчі	14	Луганський обласний, Новопсковський, Свердловський, Станично-Луганський, Старобільський, Біловодський, Білокуракинський, Кременський, Лисичанський, Новоайдарський, Попаснянський, Рубіжанський, Слов'яносербський, Чорнухинський ім. Іващенко (Перевальський район)
		історико-культурні	1	Музей історії та культури міста Луганська
		історико-художні	1	Стаханівський історико-художній музей
2	історичні	загально-історичні – широкого профілю	6	Алчевський історичний, Музей історії міста Первомайська, Антрацитівський історичний, Перевальський історичний, Музей історії села Колядівка і Музей історії села Смолянинове (Новоайдарський район)
		військово-історичні персональні - меморіальні	3	Ровеньківський музей «Пам'яті загиблих», Краснодонський обласний ордена Дружби народів музей «Молода гвардія», Краснолуцький музей бойової слави шахтарів на р. Міус
		історичні персональні - меморіальні	1	Історико-меморіальний музей О.Я. Пархоменка
3	художні	образотворчого мистецтва – широкого профілю	1	Луганський обласний художній музей
4	літературні	літературні персональні - меморіальні	3	Меморіальний будинок-музей імені В.І. Даля, Музей-квартира В. Титова, Меморіальний музей Б. Грінченка

Станом на 1 січня 2010 р. на території Луганської області функціонувало 60 громадських музеїв. Ця цифра відрізняється від офіційних даних методичного відділу Луганського обласного краєзнавчого музею, перед яким ці музеї звітують у своїй діяльності (на добровільній

основі). По-перше, враховані громадські музеї, що не звітують перед методичним відділом (їх 11); по-друге, не враховані 3 народні музеї, що в 2009 р. перейшли до державної мережі; по-третє, не враховані ті музеї, які одночасно виступали і як громадські, і як музеї при навчаль-



них закладах (їх 11, всі вони віднесені до музеїв при навчальних закладах, тому що саме там вони розташовані) [2]. Існуюча і скоректована

структури громадських музеїв за профілем показані на рис. 2.

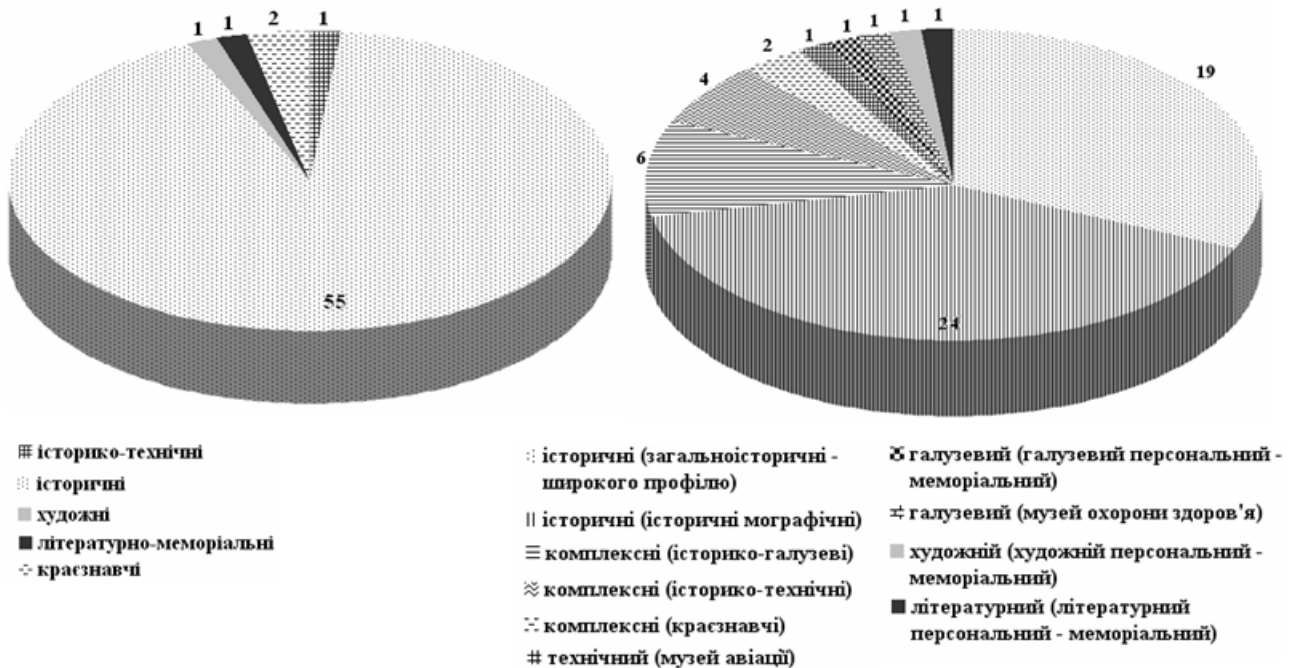


Рис. 2. Існуюча і скоректована структури громадських музеїв Луганської області за профілем [2]

З рис. 2 видно, що найпоширенішим видом громадських музеїв за профілем є історичні монографічні. На території Луганської області нараховується 24 таких музеїв: Музей історії підприємства «Луга-Нова», Народний музей історії ВАТ ХК «Луганськтепловоз», Народний музей історії ВАТ «Алчевський металургійний комбінат», Музей історії донського козацтва Сорокинського кусту Облaсті Війська Донського (Краснодон), Народний музей історії ЗАТ «Лисичанський склозавод «Пролетарій», Музей історії станції «Красний Луч» Донецької залізної дороги, Музей історії визволення смт. Мілове від фашистських загарбників, Народний музей історії Новоолександрівського кінного заводу № 64 та інші. Досить поширеними є також загальноісторичні музеї (їх 19): Приватний музей історії Луганська, Народний музей історії міста Кіровська, Музей стаханівського руху та історії міста Теплогорськ, Музей історії сіл Дякове (Антрацитівський район), Литвинівка (Біловодський район), Михайлівка, Новокраснянка, Нововодяне (Кремінський район), Народний музей історії Марківського району тощо. Серед комплексних історико-галузових музеїв (їх 6) можна назвати Музей історії ветеринарної медицини Луганської області, Музей історії санепідеміологічної служби Луганської області, Луганський музей історії пошти, Музей історії УМВС у Луганській області тощо, а се-

ред комплексних історико-технічних (їх 4) - Музей історії електрозв'язку в Луганській області, Музей пожежної служби, Музей історії луганського трамваю та Музей історії Луганського відділення Донецької залізниці. Також на території області розташовано 2 комплексних краєзнавчих музеї (Сватівський народний краєзнавчий районний музей та Краєзнавчий музей м. Ровеньки) та по одному технічному музею авіації (Музей авіаційної техніки Луганського авіаційного ремонтного заводу), галузевому персональному (Меморіальна музейна кімната Ю.О. Єненка в Луганську), галузевому музею охорони здоров'я (Музей милосердя Кремінського медичного училища), художньому персональному (Музей-квартира художника О. Фільберта в Луганську) та літературному персональному (Літературно-меморіальний музей імені В.М. Сосюри в Лисичанську).

Музеї при навчальних закладах становлять найчисельнішу групу музеїв Луганської області. На 1 січня 2010 року на території області функціонувало 261 таких закладів (з них 209 зареєстрованих) [4]. Визначення профілю цих музеїв у багатьох випадках є проблематичним і досить умовним. Річ у тому, що музеї при навчальних закладах, на відміну від державних і громадських, не завжди чітко додержуються свого профілю. Так, якщо до фондів державного музею надходять матеріали, які не відповідають

його профілю, то вони автоматично потрапляють до фонду непрофільних предметів музею, а в подальшому передаються в інші музеї або обмінюються на профільні предмети з дозволу Міністерства культури і туризму. Музеї при навчальних закладах у таких випадках, незважаючи на невідповідність матеріалів, що надійшли, профілю музею, зараховують їх до основного фонду і експонують, тим самим усклад-

нюючи свій профіль. Тому серед музеїв при навчальних закладах дуже багато складних комплексних музеїв, які представляють собою сукупність декількох музейних колекцій різної тематики і профілю. Ретельне вивчення музейних фондів і експозицій музеїв при навчальних закладах дозволило здійснити їх профільну класифікацію (рис. 3).

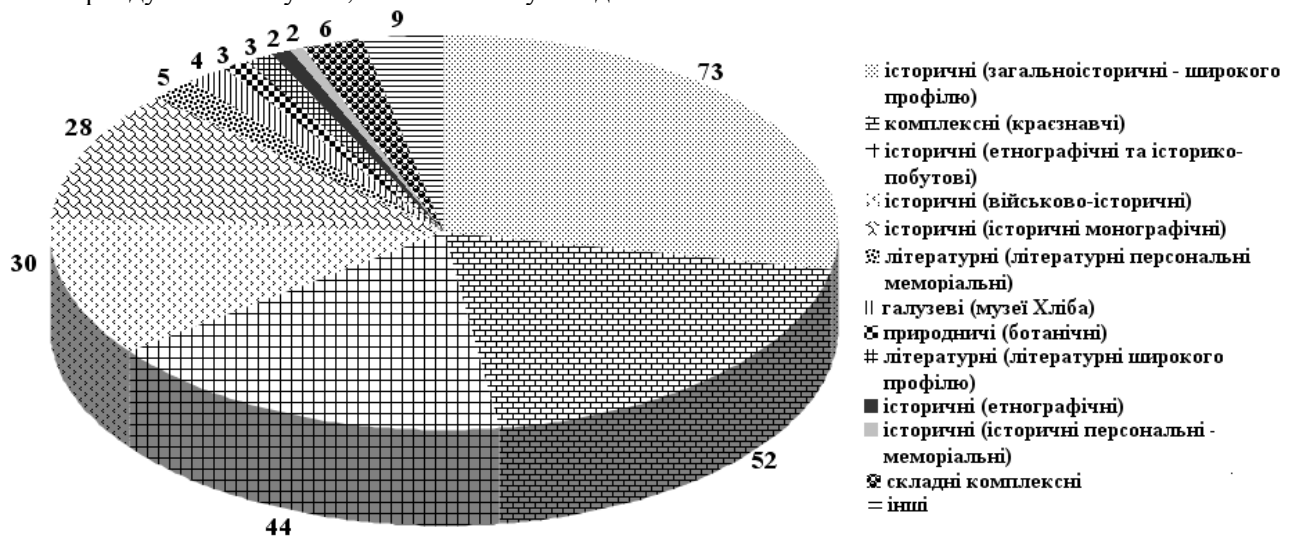


Рис. 3. Структура музеїв при навчальних закладах за профілем [4, 6]

Враховуючи велике різноманіття колекцій музеїв при навчальних закладах, більшість закладів ми віднесли до загальноісторичних (широкого профілю) та краєзнавчих з огляду на те, що вони одночасно висвітлюють різні аспекти розвитку рідного краю – історичні, етнографічні, історико-побутові, культурні, археологічні тощо.

Досить багато на Луганщині етнографічних та історико-побутових музеїв, які демонструють етнічні риси українського народу, національний одяг, особливості українського житла, народні звичаї, традиції та обряди, предмети народного вжитку, українське мистецтво, скарбницю народної мудрості тощо.

Подіям і героям громадянської, Великої вітчизняної, афганської війн присвячені військово-історичні музеї області; історію різних навчальних закладів (шкіл, училищ, гімназій, ліцеїв) висвітлюють історичні монографічні музеї.

Серед інших видів музеїв при навчальних закладах за профілем можна назвати:

- галузеві (4 музеї Хліба, по одному музею миру і дружби, дитинства, фізкультури і спорту);
- природничі (3 ботанічні, по одному геолого-мінералогічному і географічному);
- літературні (5 літературних персональних (меморіальних) та 3 літературних широкого

профілю);

- художні (1 музей образотворчого мистецтва (широкого профілю) та 1 музей народної художньої творчості і художніх промислів);
- 2 етнографічних музеї;
- 2 історичних персональних (меморіальних);
- 1 історико-побутовий;
- 6 складних комплексних (наприклад, музей «Шевченківська світлиця» в Луганській СЗШ I-III ступенів № 44 поєднує в собі елементи етнографічного, історико-побутового і літературного персонального (меморіального) музеїв; Краєзнавчо-етнографічний Центр Відродження «Чиста криниця» в Алчевській соціально-гуманітарній гімназії включає експозиції етнографічного, історико-побутового, історичного монографічного (подійного) профілю тощо) [6].

**Висновки.** В ході дослідження було проаналізовано і скореговано профільну класифікацію музеїв Луганської області. Музейна мережа будь-якої території, в т.ч. Луганської області, постійно змінюється відповідно до вимог часу – ліквідовуються одні музеї, створюються й реорганізуються інші. Знання профільної структури музеїв області допоможе музеям, що створюються або перепрофілюються, знайти свою нішу в музейному світі Луганщини, встановлювати тісні та плідні зв'язки з іншими закладами поді-

бного профілю, обмінюватися знаннями і досвідом музейної діяльності тощо.

**Список використаних джерел:**

1. Закон України Про внесення змін до Закону України «Про музеї та музейну справу» № 1709-VI від 5 листопада 2009 року // Урядовий кур'єр. – 2 грудня 2009 року. - № 224. – с. 17-19
2. Статистичні дані про діяльність громадських музеїв методичного відділу Луганського обласного краєзнавчого музею
3. Статистичні дані про діяльність державних музеїв Управління культури і туризму Луганської облдержадміністрації
4. Статистичні дані про діяльність музеїв при навчальних закладах
5. Статистичний щорічник Луганської області за 2008 р. / За ред. С.Г. Пілієва.- Ч. I, II. – Луганськ: Головне управління статистики України в Луганській області, 2009
6. Шкільні музеї Луганщини / Укл. Т.М. Сорочан та ін. - Луганськ, 2007. – 547 с.
7. Шляхтина М.М. Основы музейного дела: теория и практика: Учебное пособие. – М.: Высшая школа, 2005. – 183 с.
8. Юренева Т.Ю. Музееведение: Учебник для высшей школы. – М.: Академический проект, 2006. – 560 с.

© Нємець Л., Моштакoва Н., 2010