

**МИНИСТЕРСТВО ОБРАЗОВАНИЯ И НАУКИ  
ЛУГАНСКОЙ НАРОДНОЙ РЕСПУБЛИКИ**

**ГООУ ВПО ЛНР «ЛУГАНСКИЙ НАЦИОНАЛЬНЫЙ  
УНИВЕРСИТЕТ ИМЕНИ ТАРАСА ШЕВЧЕНКО»**

**ИНСТИТУТ ПЕДАГОГИКИ И ПСИХОЛОГИИ  
КАФЕДРА ДЕФЕКТОЛОГИИ И ПСИХОЛОГИЧЕСКОЙ КОРРЕКЦИИ**

**Л.А. Черных, Т.А. Рычкова, А.А. Марочко**

**НАПИСАНИЕ, ОФОРМЛЕНИЕ И ЗАЩИТА  
КУРСОВЫХ РАБОТ  
ПО МЕТОДИКЕ РАБОТЫ ЛОГОПЕДА**

**Учебно-методическое пособие**

для студентов очной и заочной форм обучения  
по направлению подготовки  
44.03.03 «Специальное (дефектологическое) образование»

  
**КНИГА**  
Луганск  
2020

УДК 376 (076)  
ББК 74.5 р3  
Ч 49

**Рецензенты:**

- Чеботарева И.В.** – заведующий кафедрой дошкольного образования ГОУ ВПО ЛНР «Луганский национальный университет имени Тараса Шевченко», доктор педагогических наук, доцент;
- Решиков В.А.** – доцент кафедры дефектологии и психологической коррекции ГОУ ВПО ЛНР «Луганский национальный университет имени Тараса Шевченко», кандидат медицинских наук, доцент;
- Бугаенко О.А.** – доцент кафедры педиатрии дополнительного профессионального образования и преподаватель педиатрии ГУ ЛНР «Луганский государственный медицинский университет имени Святителя Луки», кандидат медицинских наук, доцент.

**Черных Л.А., Рычкова Т.А., Марочко А.А.**

- Ч-49** **Написание, оформление и защита курсовых работ по методике работы логопеда : учебно-методическое пособие / Л.А. Черных, Т.А. Рычкова, А.А. Марочко; ГОУ ВПО ЛНР «Луганский национальный университет имени Тараса Шевченко». – Луганск : Книта, 2020. – 112 с.**

Учебно-методическое пособие содержит общие положения о курсовой работе, требования к организации ее выполнения, правила оформления работы, обязанности студента и руководителя, особенности процедуры защиты курсовой работы, типичные ошибки при написании курсовых работ, список рекомендованной литературы, приложения с примерами оформления структурных элементов работы.

Учебно-методическое пособие предназначено для студентов очной и заочной форм обучения по направлению подготовки 44.03.03 «Специальное (дефектологическое) образование».

**УДК 376 (076)**  
**ББК 74.5 р3**

*Рекомендовано Учебно-методическим советом ГОУ ВПО ЛНР «Луганский национальный университет имени Тараса Шевченко» в качестве учебно-методического пособия для студентов, обучающихся по направлению подготовки 44.03.03 «Специальное (дефектологическое) образование» (протокол № 6 от 12.02.2020)*

© Черных Л.А., Рычкова Т.А., Марочко А.А., 2020

© ГОУ ВПО ЛНР «Луганский национальный университет имени Тараса Шевченко», 2020

## ОГЛАВЛЕНИЕ

Введение.....	4
Общие положения .....	6
Организация выполнения курсовых работ.....	10
Обязанности руководителя курсовой работы.....	13
Обязанности студента .....	15
Содержание и структура курсовой работы .....	17
Порядок изложения материала в соответствии со структурой работы.....	21
Требования к оформлению курсовой работы .....	34
Типичные ошибки при написании курсовых работ .....	43
Требования к защите и оцениванию .....	44
Инструментарий методики работы логопеда.....	48
Программы обучения детей с речевыми нарушениями.....	73
Заключение.....	89
Список рекомендованной литературы для написания курсовой работы .....	90
Приложение 1. Ориентировочная тематика курсовых работ по методике работы логопеда .....	95
Приложение 2. Образец титульных листов.....	102
Приложение 3. Образец календарного плана .....	104
Приложение 4. Образец составления реферата .....	105
Приложение 5. Пример оформления содержания курсовой работы.....	106
Приложение 6. Требования к оформлению списка использованных литературных источников (по алфавиту).....	107

## ВВЕДЕНИЕ

Согласно Положению об организации учебного процесса в высших учебных заведениях Луганской Народной Республики (ЛНР) курсовая работа направлена на формирование у обучающихся умений самостоятельного применения полученных знаний для комплексного решения конкретных практических задач, навыков самостоятельного проведения первичных научных исследований. Она выполняется с целью закрепления, углубления и обобщения знаний, полученных студентами за время учебы, и их применения к комплексному решению конкретного профессионального задания.

При выполнении курсовой работы по учебной дисциплине «Методика работы логопеда» по направлению подготовки 44.03.03 «Специальное (дефектологическое) образование» перед студентом возникает целый ряд вопросов относительно выбора темы работы, проработки литературных источников, составления плана, порядка организации выполнения и представления курсовой работы к защите в комиссию.

Целью написания данного учебно-методического пособия является предоставление методической помощи студентам при написании курсовой работы по учебной дисциплине «Методика работы логопеда» по направлению подготовки 44.03.03 «Специальное (дефектологическое) образование» и доведение ее до логического завершения.

Количество курсовых работ в течение всего срока обучения определяется учебным планом. Для руководства работой обучающихся назначается руководитель из числа профессорско-преподавательского состава университета. Курсовая работа выполняется обучающимися в часы самостоятельной подготовки. По результатам защиты курсовой работы выставляется оценка. При получении неудовлетворительной оценки обучающийся выполняет работу по новой теме или перерабатывает прежнюю в сроки, устанавливаемые кафедрой. Правила подготовки, оформ-

ления и защиты курсовой работы регламентированы «Положением о курсовой работе (проекте) ГОУ ВПО ЛНР “Луганский национальный университет имени Тараса Шевченко”».

Курсовые работы студентов по направлению подготовки 44.03.03 «Специальное (дефектологическое) образование» выполняются в формате курсовой работы проектного типа – обоснованное решение практической задачи, основанное на системном анализе выбранного объекта и предмета, проблемы (ситуации), призванные способствовать закреплению и применению знаний, умений и навыков, полученных в процессе освоения основной образовательной программы высшего образования.

Итоги выполнения курсовых работ анализируются на кафедре дефектологии и психологической коррекции, при необходимости – на заседаниях учебно-методической комиссии Института педагогики и психологии.

## ОБЩИЕ ПОЛОЖЕНИЯ

Курсовая работа – это самостоятельное научное исследование студента. Студенты направления подготовки 44.03.03 «Специальное (дефектологическое) образование» выполняют курсовую работу по учебной дисциплине «Методика работы логопеда» в соответствии с учебными планами в определенном семестре.

Курсовая работа помогает студенту систематизировать полученные теоретические знания по изученной дисциплине, проверить качество этих знаний. Курсовая работа как важная форма учебного процесса призвана научить будущего специалиста самостоятельно обобщать и анализировать различные теоретические подходы к изучению проблем каждой отдельной дисциплины, усвоить основные методы этого анализа, научиться подбирать необходимый материал из информационных источников (монографий, учебников, учебных пособий, публикаций периодической литературы), статистических и методических (практических) материалов, систематизировать их и делать соответствующие выводы и уметь проводить анализ конкретных логопедических ситуаций.

Курсовая работа свидетельствует, насколько знания, полученные студентами в процессе изучения курса методики работы логопеда, являются глубокими и фундаментальными; характеризует умение студентов самостоятельно исследовать поставленные проблемные вопросы.

Кроме этого, курсовая работа предусматривает:

– расширение, систематизацию и закрепление теоретических и практических знаний по дисциплине, формирование умения применять эти знания при решении конкретных научных и профессиональных проблем;

– развитие навыков организации и проведения самостоятельной исследовательской работы, овладения методиками исследований и анализа полученных данных;

– выяснение уровня подготовленности студентов к самостоятельной работе по специальности.

Задачи выполнения курсовой работы:

– получение студентами углубленных знаний по выбранной теме курсовой работы;

– овладение основными приемами научно-исследовательской деятельности, умениями и навыками поиска, анализа и систематизации информации, логического и последовательного изложения содержания проблемы с использованием научного стиля и специальной (предметной) терминологии.

Следовательно, подготовка курсовой работы даст возможность студентам глубже выучить отдельные вопросы профессионального образования и на основании этого сделать самостоятельные выводы и прогнозы.

В курсовой работе нужно всесторонне и глубоко раскрыть содержание выбранной темы, показать знание литературных источников. Работа должна иметь научный характер и определенную научную ценность и не может быть переводом написанного в научной литературе, простым описанием изучаемого явления или информацией о конкретном событии.

Содержание теоретических разделов курсовой работы должно отвечать современному уровню развития основных разделов логопедии, методики работы логопеда, специальной педагогики, специальной психологии. Нужно глубоко и всесторонне осветить актуальность проблемы. Если в научной литературе нет единственной точки зрения на вопросы, которые исследует слушатель, то следует привести мнения нескольких авторов, критически их оценить и изложить собственные взгляды по данному вопросу. Это поможет глубже усвоить материал.

Рекомендации, предложения, прогнозы и мероприятия относительно исследуемой проблемы могут быть разработаны как самостоятельно, так и на основании изучения и обобщения передового научно-практического опыта, освещенного в литера-

турных источниках. Они должны быть обоснованными, реальными, иметь теоретическую и практическую ценность.

Результаты курсовой работы основываются на глубоком, осмысленном изучении научной литературы, обобщении результатов исследования изучаемых процессов и явлений. Выводы данной работы должны содержать предложения относительно перспективы дальнейших научных разработок в этом направлении.

*Одно из главных требований к написанию курсовой работы* – это самостоятельность и творческий подход.

Тематика курсовых работ связывается с теоретическими и практическими проблемами, которые рассматриваются логопедией, методикой работы логопеда, специальной педагогикой, специальной психологией. Тематику курсовых работ утверждает заведующий кафедрой по представлению преподавателя, который ведет лекционный курс, на заседании кафедры.

Выбор темы исследования осуществляется вместе с научным руководителем в соответствии с тематикой научных исследований кафедры, проблематики дисциплины и научных интересов студента. При выборе темы курсовой работы необходимо руководствоваться такими критериями:

- актуальность (научная новизна и практическое значение работы);

- соответствие темы научным интересам студента и руководителя, проблематике исследований кафедры;

- наличие базы для выполнения работы по данной теме.

Выполнение курсовых работ определяется графиком.

Выполняется курсовая работа и проводится публичная защита на государственном языке. После написания курсовой работы и проверки ее руководителем проводится публичная защита. Студент должен умело и четко сформулировать основные положения курсовой работы, дать ответы на вопросы членов комиссии.



Опыт, приобретенный при выполнении и защите курсовой работы, должен быть использован студентом в дальнейшей подготовке выпускной квалификационной работы бакалавриата и при подготовке магистерской диссертации.

## ОРГАНИЗАЦИЯ ВЫПОЛНЕНИЯ КУРСОВЫХ РАБОТ

Комиссией разрабатывается тематика курсовых работ, утверждается на заседании кафедры дефектологии и психологической коррекции и доводится до сведения всех студентов.

Тематика курсовой работы по методике работы логопеда должна соответствовать задачам и содержанию учебной дисциплины, современному уровню развития данной отрасли науки и опыту производственной деятельности, способствовать формированию и развитию общекультурных и профессиональных компетенций, необходимых выпускникам реализуемой основной образовательной программы высшего образования. Тематика курсовых работ должна учитывать интересы потенциальных работодателей.

Обучающийся выбирает тему курсовой работы из перечня утвержденных на кафедре тем, руководствуясь своими научными интересами и склонностями. Для выбора темы курсовой работы по методике работы логопеда обучающийся консультируется с научным руководителем. На основе заявления, согласованного с научным руководителем, обучающийся может предложить свою тему курсовой работы. Исключается дублирование тем курсовых работ на курсе. Ориентировочная тематика курсовых работ приведена в Приложении 1. При выборе темы следует учитывать возможность получения аналитической и практической информации для конкретного исследования.

Выбрав тему, студент подает заявление с указанием темы работы. Студентам, которые вовремя не использовали предоставленную возможность самостоятельного выбора, тема курсовой работы определяется комиссией.

Студенты самостоятельно составляют содержание курсовой работы и обязательно согласовывают его с руководителем. Содержание курсовой работы должно быть логичным. Основные пункты должны последовательно раскрывать теоретические ас-

пекты выбранной темы исследования с переходом к практической части, которая выполняется на конкретном материале.

Курсовая работа должна быть переплетена, на титульной странице работы должны находиться подписи студента, руководителя работы и заведующего кафедрой. Во время защиты курсовой работы на титульной странице отмечается оценка, и расписываются члены комиссии по защите курсовой работы с обозначением даты защиты. Зачет по курсовой работе является дифференцированным и выставляется в ведомость и зачетную книжку студента с обязательным указанием количества баллов, полученных студентом за написание, оформление и защиту курсовой работы.

Более рационально организовать работу над курсовой работой, правильно распределить свое время, спланировать его, глубоко и своевременно разработать выбранную тему поможет алгоритм написания курсовой работы. Он дисциплинирует студента, лимитирует срок, отведенный на выбор темы, подбор и анализ литературы по теме исследования, порядок написания, оформления и защиты курсовой работы представлен на Рис. 1.

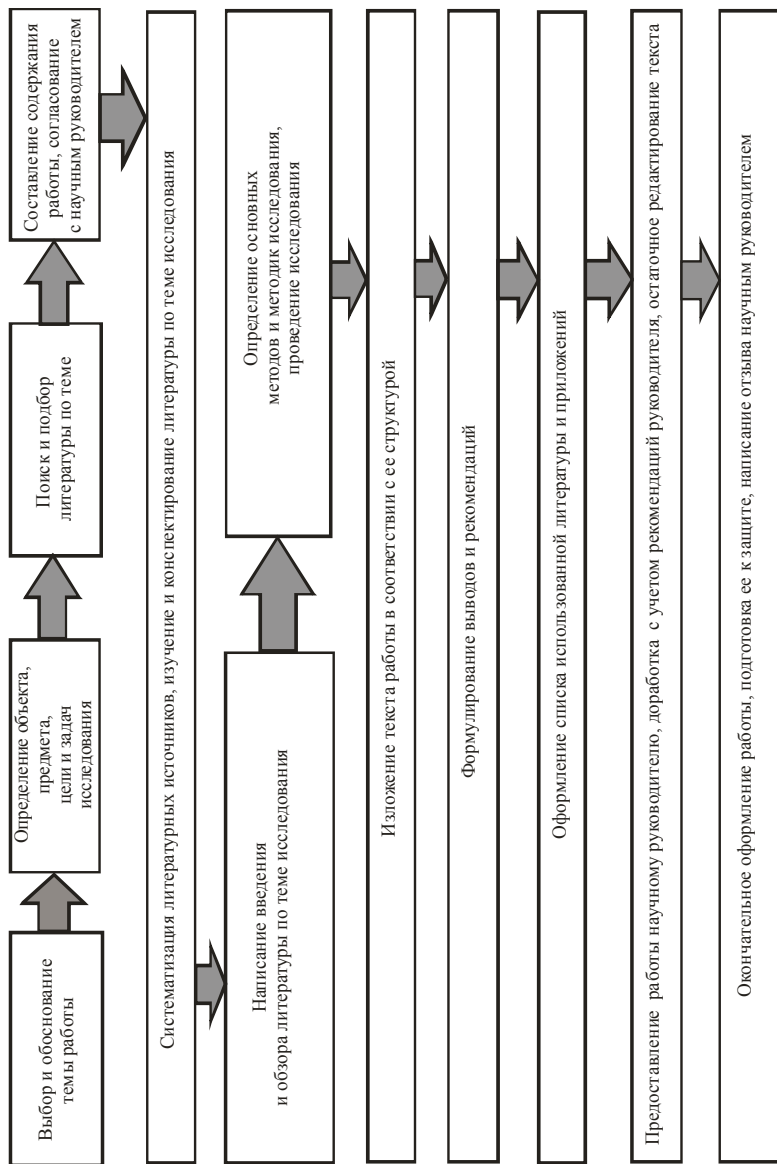


Рис. 1. Алгоритм написания курсовой работы.

## **ОБЯЗАННОСТИ РУКОВОДИТЕЛЯ КУРСОВОЙ РАБОТЫ**

Закрепление за обучающимся темы курсовой работы по методике работы логопеда и научное руководство ею со стороны преподавателя осуществляется на заседании кафедры дефектологии и психологической коррекции и фиксируется в протоколе.

Изменение темы курсовой работы допускается в исключительных случаях по обоснованному заявлению самого студента или по инициативе научного руководителя. Все изменения рассматриваются на заседаниях кафедры дефектологии и психологической коррекции, отражаются в протоколах заседания кафедры.

Руководитель курсовой работы помогает студенту в ее написании на протяжении всего отведенного времени.

К обязанностям научного руководителя курсовой работы по методике работы логопеда относятся:

- практическая помощь студенту в выборе темы курсовой работы, разработка плана и графика ее выполнения;
- разъяснение целей и задач выполнения данной работы;
- рекомендации по выбору литературы и подбору фактического материала;
- систематический контроль хода выполнения курсовой работы в соответствии с разработанным планом и графиком;
- информирование кафедры о несоблюдении обучающимся установленного графика выполнения курсовой работы;
- квалифицированное консультирование по содержанию курсовой работы;
- оценивание качества выполнения курсовой работы на основании разработанных критериев, показателей и шкал оценивания, доведенных заблаговременно до сведения обучающихся;
- проверка подготовленной к защите работы.

Руководство курсовой работой по методике работы логопеда отражается в учебной нагрузке преподавателя. Заведующий кафедрой назначает руководителем курсовой работы преподавателя, который является специалистом в данной отрасли знания,

имеет стаж работы в высшей школе или стаж работы в данной профессиональной области не менее трех лет.

В тех случаях, когда работа носит междисциплинарный характер, могут быть назначены консультанты. Назначение внешних консультантов должно быть согласовано с заведующим кафедрой и директором института педагогики и психологии.

Курсовую работу проверяет преподаватель – руководитель курсовой работы. Им отмечаются позитивные стороны и недостатки работы, допущена или не допущена она к защите. Работы, которые не отвечают установленным требованиям, возвращаются на доработку. Работа с неудовлетворительной оценкой подлежит переделыванию в течение срока, установленного кафедрой.

Поставив свою подпись на титульной странице курсовой работы, руководитель несет ответственность за соблюдение нормативных требований относительно произведенной работы и удостоверяет ее достаточное качество.

Руководитель включается в состав членов комиссии, которая принимает защиту курсовых работ.

## ОБЯЗАННОСТИ СТУДЕНТА

Курсовая работа является самостоятельной работой студента. Автор работы несет полную ответственность за использование первоисточников, их обоснование, принятие решений и изложение материала в целом. Руководитель знакомит студента с графиком выполнения отдельных этапов курсовой работы, датой защиты и соблюдением этих сроков.

Выполнение курсовой работы предусматривает такие *этапы*:

- выбор темы;
- подбор и изучение литературы;
- составление и оформление предварительного списка литературы;
- составление предварительного содержания;
- консультация с преподавателем-руководителем и уточнение содержания курсовой работы;
- написание и оформление текста курсовой работы;
- оформление окончательного списка литературы;
- составление окончательного о содержания;
- передача завершенной курсовой работы на кафедру для проверки руководителем;
- доработка работы согласно замечаниям руководителя;
- защита курсовой работы.

*Исполнитель курсовой работы обязан:*

- четко придерживаться графика подготовки курсовой работы;
- вовремя и старательно выполнять все задания научного руководителя;
- оформить курсовую работу, руководствуясь соответствующими требованиями;
- своевременно сдавать завершённую рукопись работы научному руководителю для проверки и передачи всех необходимых материалов к защите;

– аргументировано и этично реагировать на замечания научного руководителя, отвечать на вопросы членов комиссии по проведению защиты и на вопросы присутствующих на открытой защите курсовой работы.

О выполнении этапов, установленных графиком написания курсовой работы, студент отчитывается перед своим руководителем.

Сдавать работу на проверку желательно вместе с предварительно проверенным черновым вариантом курсовой работы, согласуя даты с научным руководителем, согласно графика написания курсовой работы.



## СОДЕРЖАНИЕ И СТРУКТУРА КУРСОВОЙ РАБОТЫ

После предварительного знакомства с литературой студент составляет предварительное содержание работы, то есть перечень важнейших вопросов, которые будут раскрываться автором. Составление содержания является важным моментом, поскольку удачно составленное содержание в значительной степени облегчает исследование и написание работы. Подготовленное студентом содержание обсуждается с научным руководителем, уточняется и является для студента ориентиром при написании курсовой работы. В дальнейшем содержание может совершенствоваться, поскольку в ходе написания работы возникают определенные коррективы, связанные с расширением или сокращением материала, с приведением его к оптимальным пропорциям, уточнением формулировок и тому подобное.

В курсовой работе по методике работы логопеда выдерживается следующая логико-композиционная структура:

- титульный лист (Приложение 2);
- задания к курсовой работе (Приложение 2);
- календарный план выполнения работы (Приложение 3);
- реферат (Приложение 4);
- содержание (Приложение 5);
- введение, которое должно содержать: четкое и краткое обоснование актуальности выбранной темы; определение объекта и предмета; цель и задачи курсовой работы; описание использованных при ее выполнении методов исследования и обработки данных; теоретическое и практическое значение работы (объем введения – не менее двух страниц);
- основная часть (2 главы, которые делятся на подпункты).

В первой главе, как правило, освещаются основные теоретические положения, излагается сущность исследуемой проблемы. Причем подпункт 1.1 посвящен анализу отечественных и за-

рубежных исследований и публикаций по проблеме развития исследуемого феномена в норме.

Подпункт 1.2 отражает основные аспекты объекта исследования (какого-либо феномена, нарушения), желательно сравнить развитие данного феномена у детей с нормативным и патологическим развитием.

Подпункт 1.3 отражает особенности предмета исследования (конкретная часть объекта исследования).

Глава 1 заканчивается выводами к главе 1, в которых необходимо сделать краткие выводы по подпунктам 1.1 (1–2 абзаца), подпункту 1.2 (1–2 абзаца), подпункту 1.3 (1–2 абзаца).

При оформлении курсовой работы каждый подпункт внутри одной главы отделяется двумя пробелами интервал 1,5.

Вторая глава посвящается практическим аспектам решения исследуемой проблематики. Причем в подпункте 2.1 необходимо описать методы и методики, которые были использованы в исследовании (по авторам), их должно быть не менее пяти, в подпункте 2.2 необходимо описать базу исследования, выборку, указав количество детей с нормативным развитием и с речевыми нарушениями (по 11–12 человек нормы и столько же патологии для сравнительного анализа), возраст, пол, патологию согласно психолого-педагогической классификации, провести констатирующий эксперимент, а также сделать количественный и качественный анализ результатов исследования, в подпункте 2.3 необходимо разработать на основании анализа методических и научно-практических материалов по работе с психолого-педагогическими особенностями детей с ограниченными возможностями здоровья методику коррекции или формирования данного конкретного феномена по исследуемой проблеме. Методика должна включать пояснительную записку, диагностический этап, организационный (ознакомительный) этап, коррекционный этап и этап оценки эффективности проводимой методики формирования или коррекции данного свойства, качества у исследуемых детей. В методике должны быть прописаны общее количест-

во занятий (не менее 12), периодичность проведения занятий (2–3 раза в неделю), протяженность реализуемой методики коррекции или формирования (не менее 1 месяца). Методика формирования (коррекции) должна иметь цель (цели), задачи. Для достижения цели (целей) все задачи должны решаться пошагово на каждом этапе методики. В методику формирования (коррекции) должны быть включены разбитые по занятиям сюжетно-ролевые и (или) дидактические игры, упражнения на тренировку определенных речевых и познавательных умений и навыков, в том числе нейропсихологические упражнения, физминутки, релаксационные упражнения и т.д. Каждое занятие и упражнение или игра должны включать цель и решаемые задачи. В конце второй главы прилагаются выводы к главе 2, в которых отражаются выводы по подпункту 2.1 (1–2 абзаца), по подпункту 2.2 (1–2 абзаца), желательно описать качественный анализ исследуемого феномена, по подпункту 2.3 сделать выводы по ожидаемым результатам методики формирования (коррекции) данной патологии или выявленного нарушения. Каждый структурный элемент курсовой работы (глава 1, глава 2, выводы к главам, заключение, список использованной литературы, приложения) начинается с нового листа. Интервал между названием структурного элемента и текстом должен быть два пробела интервал 1,5;

– заключение (1–2 страницы), в котором указывается степень достижения цели и решения поставленных задач, формулируются основные выводы по результатам разработки темы курсовой работы, желательно сформулировать заключение как обобщенные ответы на вопросы задач исследования (5 абзацев по количеству задач исследования в курсовой работе);

– библиография, в которой представлен список использованной литературы – монографий, учебных пособий, научной периодики, методической литературы и т.д. (не менее 25 источников), оформленный в соответствии с требованиями (Приложение б);

– приложения (при необходимости), которые включают полный текст методик исследования, которые прописывается в Приложении 1, материалы первичных эмпирических данных, результаты их математической обработки (представленные в виде таблиц, графиков, схем, рисунков, карт и т.п.), которые помещаются в Приложение 2, таблица с диагнозами (заключениями), возрастом и особенностями детей с ограниченными возможностями здоровья, которая соответствует Приложению 3. В первую колонку таблицы вносится порядковый номер респондента, во вторую колонку – имя и первая буква фамилии каждого исследуемого ребенка с нормативным развитием и с патологией, в третью колонку – возраст с указанием лет и месяцев ребенка на момент проведения исследования, в четвертую колонку – диагноз или заключение под шифром с расшифровкой в буквенном выражении. В Приложение 4 помещается полный текст разработанной методики формирования (коррекции) исследуемого феномена с указанием речевой патологии и возраста детей.

Материалы приложения не входят в общий объем курсовой работы.

Объем курсовой работы, как правило, должен составлять 30–40 страниц стандартного печатного текста (без приложений), объем одного подпункта – не менее трех страниц.

## **ПОРЯДОК ИЗЛОЖЕНИЯ МАТЕРИАЛА В СООТВЕТСТВИИ СО СТРУКТУРОЙ РАБОТЫ**

Написание курсовой работы начинают с нахождения материала по выбранной теме. С этой целью следует провести библиографический поиск, выявить опубликованные труды, которые касаются выбранной темы.

Сбор и оформление материала по выбранной теме – это не механический, а творческий процесс, в ходе которого уже происходит начальный этап создания труда, его контуры все яснее вырисовываются в воображении автора.

Назначение обзора, в первую очередь, заключается в описании того, что было сделано по изучаемой теме к моменту проведения исследования: сформированные концепции, подходы разных авторов, текущее состояние проблемы, а также спектр нерешенных задач в данной области знания. Обзор литературы проводится с целью обозначения узкого вопроса, выбранного для исследования. В обзоре нужно обосновать необходимость проведения исследования, то есть показать, что изучение затрагиваемого в работе вопроса, с одной стороны, актуально и перспективно, а с другой, на практике, еще не проводилось или проводилось в недостаточном объеме.

Подбор литературы, логика и последовательность работы над ней определяются спецификой выбранной темы исследования. Эффективность работы исследователя напрямую зависит от количества и качества литературы.

Начинать библиографический поиск рационально с библиотечных каталогов. Для тематического поиска используются систематические каталоги, в которых описание книг размещается в соответствии с их содержанием по областям знаний.

В алфавитном каталоге, который имеет каждая библиотека, легко отыскать труды научных коллективов и известных авторов, которые внесли свой вклад в разработку темы, проблемы, а также издания, рассказывающие об этих авторах.

Поиск необходимой литературы осуществляется в монографиях, статьях, журналах, справочных материалах как в библиотеке так и в сети Интернет (поисковые системы электронных библиотек и сайтов, где размещены журналы, монографии и др. литературные источники).

При выборе литературы рекомендуется, в первую очередь, остановиться на каком-либо более обширном фундаментальном источнике, в котором рассматривается выбранная тема, и двигаться дальше в направлении от общего к частному – от базисных положений к более конкретным. Лучше обращаться к источникам, авторы которых обладают наибольшим научным авторитетом в данной области. В ходе изучения выбранного источника в его тексте, подстрочных ссылок и перечне использованной литературы можно обнаружить ссылки на литературу, в которой рассматривается избранная исследователем тема.

Далее следует вести поиск узкоспециализированного материала – научных статей в периодических изданиях. При работе со статьями необходимо тщательно отделять главное от второстепенного, достоверную информацию от предположений.

При первичном знакомстве с найденной литературой, проведении поверхностного анализа содержания проводится чтение, систематизация подобранного материала, отбор необходимых фактических данных. Начиная работать с литературой, исследователь сразу должен приступить к составлению библиографии.

Работая над литературой, следует особенно внимательно отбирать те разделы, параграфы, страницы, которые непосредственно касаются выбранной темы. Важно их глубоко проработать, сделать соответствующие выписки из них. Делать выписки можно разными способами: выписки в тетради, выписки на карточках или отдельных листах (с одной стороны). Каждая выписка должна сопровождаться ясными и точными данными об источнике, из которого она взята, если это книга – об авторе, ее заглавии, годе и месте издания, страницах. Если выписывается материал из журнальной или газетной статьи, необходимо указать номер и год

издания журнала, страницу. Сверху карточки следует коротко указать, о чем идет речь в данном тексте. Выписанные цитаты следует заключать в кавычки, чтобы отличить их от собственного изложения прочитанного текста.

Так как объем литературы в процессе работы растет, возникает необходимость правильно организовать работу с найденным библиографическим материалом – сортировать по степени важности и сложности.

Выстраивая свою работу, студент должен четко определить какие теории и концепции он принимает как базовые, а на какие только ссылается в процессе анализа литературных источников, а также обосновать почему.

Необходимо изучить как можно большее количество литературы по выбранной теме. При сборе материала не следует стремиться исключительно к заимствованию информации, обзор лучше писать «своими словами», по возможности четко придерживаясь терминологии описываемой работы, сопоставляя и анализируя найденные данные.

Использовать для обзора необходимо только информацию, имеющую непосредственное отношение к теме. Критерием оценки прочитанного является возможность его практического использования в исследовательской работе.

Одновременно с регистрацией собранного материала следует вести его группирование, сопоставление, сравнение и т.п. Классификация дает возможность наиболее коротким и правильным путем проникнуть в суть рассматриваемой темы. Она облегчает поиск и помогает установить ранее незамеченные связи и закономерности. Классификацию следует проводить в течение всего процесса изучения материала. Она является одной из центральных и существенных частей общей методологии любого научного исследования.

Для написания литературного обзора следует отбирать самые авторитетные источники, желательно находить самые поздние материалы, потому как наука, техника и культура развивают-

ся непрерывно. Обзор литературы всегда начинают с описания актуальности изучаемой проблемы научного исследования. В нем описываются существующие взгляды на изучаемую проблему, их эволюция, называются основные представители научной мысли, работавшие над этим вопросом, приводятся их достижения.

Располагать описание лучше в хронологическом порядке с указанием того, кто, в какой период и под чьим руководством проводил исследование, приведением краткой характеристики объекта исследования и эксперимента. Это должно избавить исследователя от необходимости воспроизведения одной и той же информации при каждом следующем цитировании.

Основная часть обзора литературы создается на основе публикаций, содержащих материалы непосредственных исследований. Их обзор следует начать с краткого описания проведенных экспериментов, перечня основных результатов. Он необходим для того, чтобы читатель представлял, когда, кем и на каком объекте было проведено исследование, в котором были получены те или иные результаты и, при необходимости, мог обратиться к первоисточникам. При этом следует осторожно обращаться с экспериментальными материалами, полученными в других исследованиях. Не стоит воспроизводить целые таблицы, ограничиваясь лишь отдельными показателями. Любой конкретный результат должен иметь ссылку к источнику, включать не только точное указание на публикацию, но и страницу, где приводится данный результат.

Обзор литературы должен быть аналитическим, поэтому к изложению фактов необходимо подходить критически. Анализ литературы необходимо строить вокруг проблемы, а не публикаций. Проводя анализ, следует подчеркивать как сходство в практических результатах работ и их совпадение с теоретическими предположениями, так и несоответствия, расхождения, слабую изученность тех или иных вопросов. Анализируя источники, требуется определить слабые места в трудах, найти ранее неизученные аспекты. При этом не нужно торопиться излагать свое виде-



ние вопроса, так как главной задачей анализа литературы является лишь выявление проблем и ознакомление с современным состоянием области исследования.

В заключении излагаются краткие выводы проведенного анализа литературы, сформулирована цель планируемой исследовательской работы.

Ссылки в тексте оформляются либо в квадратных скобках сразу после упоминания в тексте, где указывается номер источника из списка литературы и через запятую номер страницы (диапазон страниц).

При написании работы автор должен давать системное изложение темы, пропорционально раскрывать ее компоненты. Собранный материал, даже сгруппированный по отдельным вопросам, подпунктам, необходимо изложить в одном стиле, последовательно, убедительно. К тому же нужно обратить внимание на *научность стиля изложения материала*. Часто студенты, используя научно-популярную литературу, заимствуют популярный стиль изложения материала. Следует иметь в виду, что курсовая работа является разновидностью научного труда, соответственно и стиль изложения должен быть научным, а не популярным. Раскрытие темы должно быть четким, последовательным, целеустремленным. Следует остерегаться введения в изложение материала пустяков, и даже значительных фактов, если они не касаются темы, хотя и могут быть весьма интересными.

Исследование должно быть самостоятельным и завершенным. Завершающим этапом работы является подведение итогов теоретического исследования, формулировка выводов и обобщение, написание выводов к первой главе.

***Титульный лист.*** Титульный лист содержит информацию об учебном заведении, где выполняется работа, вид работы, название темы, данные об исполнителе работы и руководителе, роспись руководителя на титуле работы свидетельствует о допуске студента к публичной защите курсовой работы. Образец ти-

тульных листов приведен в Приложении 2. Титульный лист на странице не нумеруется.

**Реферат.** Реферат предназначен для ознакомления с курсовой работой. Он должен быть сжатым, информативным и содержать краткие сведения, которые позволят принять решение о целесообразности чтения всей работы. В структуру реферата входят:

- количество страниц текста курсовой работы;
- количество приложений, таблиц, рисунков (диаграмм, гистограмм), источников литературы;
- перечень основных положений работы;
- перечень ключевых понятий (их перечень предоставляется не в алфавитном порядке, а по мере появления в тексте работы).

Текст реферата начинается с таких стандартных высказываний: «Курсовая работа состоит...»; «Первая глава посвящена...». Далее используются высказывания такого типа, как: «Проанализированы противоречия...», «Представлены результаты...», «Исследованы проблемы...», «Охарактеризованы особенности...», «Речь идет о...», «Проанализирован круг проблем...», «Анализ завершается выводом о том, что...»; «Работа посвящена актуальной проблеме...».

**Содержание.** Содержание работы оформляется *на одной странице*. Содержание также не нумеруется, однако учитывается в общей нумерации. Содержание включает:

- введение;
- последовательный перечень всех глав и подпунктов;
- выводы к каждой главе;
- заключение;
- список использованной литературы;
- приложения.

Содержание курсовой работы можно делать с помощью таблицы с невидимыми пределами.

Образец содержания приведен в Приложении 5.

**Введение.** В структуру введения входят:

– **актуальность исследования:** актуальность отображает важность, реальность, современность и важность исследования по выбранной теме, ее соответствие современным потребностям педагогической и дефектологической науки, а также, кто из выдающихся педагогов, дефектологов занимался исследованием данной проблемы. Сразу же после точки необходимо перечислить то, что уже сделано в освещении исследуемой проблемы разными авторами. В конце этого анализа необходимо очертить те аспекты проблемы, которые еще недостаточно изучены (объем - 1 страница);

– **объект исследования** (объектом исследования является то, на что направлен процесс познания; это вся совокупность отношений разных аспектов теории и практики науки, которая служит источником необходимой для исследователя информации. Объект исследования - это часть психолого-педагогической реальности, в пределах которой находится предмет исследования и которая содержит предпосылки для познания предмета. Слова «**Объект исследования**» пишутся с абзаца *жирным шрифтом*, ставится тире и одним предложением раскрывается содержание). В курсовой работе по учебной дисциплине «Методика работы логопеда» по направлению подготовки 44.03.03 «Специальное (дефектологическое) образование» объектом исследования должен выступать педагогический (дефектологический) феномен (отвечает на вопрос что?), который отмечен в теме курсовой работы.

Рассмотрим формулировку и оформление объекта исследования на примере темы курсовой работы «Особенности функционального базиса навыка чтения у первоклассников с общим недоразвитием речи III уровня и методика его формирования».

**Объект исследования** – функциональный базис навыка чтения у первоклассников с общим недоразвитием речи III уровня.

Следующее понятие в курсовой работе это **«предмет исследования»**. Предметом исследования являются наиболее значимые свойства, стороны объекта, которые подлежат непосредственному изучению в данной работе; предмет исследования уже, чем объект, это очерченная часть объекта, которую непосредственно исследуют в данной работе.

Слова **«предмет исследования»** пишутся с абзаца *жирным шрифтом*, ставится тире и одним предложением раскрывается содержание. Рассмотрим формулировку и оформление предмета исследования на примере выбранной темы.

**Предмет исследования** – формирование функционального базиса навыка чтения у первоклассников с общим недоразвитием речи III уровня.

В структуру введения входит **цель исследования** – ожидаемый конечный результат, который предопределяет общую направленность и логику исследования (чаще всего в пределах данной дисциплины прикладного характера).

Цель определяется ответом на вопрос: «Для чего проводится исследование»? По мнению С.Л. Рубинштейна, «масштаб личности определяется масштабом целей, которые она перед собой ставит». Определение цели исследования должно начинаться словами: «Цель исследования – теоретически обосновать, разработать и провести занятия по коррекции...» (представляется предмет исследования). Сформулируем цель выбранной курсовой работы.

**Цель исследования** – теоретически и экспериментально изучить особенности сформированности функционального базиса чтения у первоклассников с общим недоразвитием речи III уровня и разработать методiku его формирования.

Приступим к рассмотрению **задач исследования** (не менее, чем 5).

В задачах формулируются вопросы, на которые следует дать ответ для реализации цели исследования. Они раскрывают содержание предмета исследования (проанализировать..., выяс-

нить..., выявить..., разработать и провести занятия по коррекции..., на основе проведенной работы дать рекомендации...). Сформулируем задачи выбранной курсовой работы.

#### **Задачи исследования:**

1. Проанализировать отечественную и зарубежную литературу по проблеме формирования функционального базиса чтения у первоклассников.

2. Рассмотреть закономерности формирования функционального базиса чтения у первоклассников с общим недоразвитием речи III уровня.

3. Теоретически обосновать особенности формирования функционального базиса чтения у первоклассников с общим недоразвитием речи III уровня.

4. Подобрать необходимые методы и методики исследования функционального базиса чтения у первоклассников с нормой речевого развития и общим недоразвитием речи III уровня, провести констатирующий эксперимент, количественный и качественный анализ его результатов.

5. Разработать и апробировать методику формирования функционального базиса чтения у первоклассников с общим недоразвитием речи III уровня.

Приступим к характеристике *теоретико-методологической основы исследования*, т.е. какие теории и концепции каких авторов были положены в основу исследования. Методологические положения приводятся как постулат, который не подлежит доказательству или критике.

Например: **Теоретико-методологической основой исследования** стали:

– положения теории учебной деятельности (В.В. Давыдов, А.К. Дусавицкий, Г.С. Костюк, А.В. Скрипченко);

– концепция об изучении и коррекции речевых расстройств и речевых нарушений (П.С. Волкова, Р.И. Лалаева, Н.А. Власова, Р.Е. Левина);

– теория развития детей с общим недоразвитием речи (Р.Е. Левина, Т.Б. Филичева, Г.В. Чиркина) и тому подобное.

Каждая теория, концепция, положение приводятся с новой строки.

– *методы (методики) исследования* (методы исследования должны отвечать цели и заданиям исследования, отражать специфику объекта, который изучается; дается перечень методов и методик исследования. Основные из них: *теоретические*: анализ проблемы исследования на базе изучения научной литературы; *эмпирические*: психолого-педагогический эксперимент (констатирующий), наблюдение, беседа, тестирование (с обязательным названием использованных методик, их авторов и цели каждой методики); *математические*: методы качественной и количественной обработки данных, сравнительный анализ);

– *теоретическое значение исследования* должно раскрывать его научное объяснение в новом качественном и количественном аспектах (расширение, углубление, выявление или уточнение известных ранее теоретических закономерностей, выяснение характера проявлений логопедических явлений в разных ракурсах (с точки зрения индивидуально-психологических характеристик; выявление определенных причинно-следственных закономерностей);

– *практическое значение полученных результатов исследования* (нужно описать, как и кем могут быть использовать полученные данные в логопедической, педагогической, дефектологической практике). Конкретизировать отрасли применения полученных данных, можно, пользуясь словами «результаты исследования могут быть полезны учителям-логопедам (учителям-дефектологам, воспитателям дошкольных или школьных учреждений) для проведения коррекционной работы с определенной категорией детей с ограниченными возможностями здоровья (с логопедическими нарушениями) с целью формирования (коррекции)...».

*Выводы.* Завершающим этапом работы является подведение итогов исследования, формулировка выводов, обобщение и объяснение фактического материала, составление рекомендаций.

Выводы к каждой главе должны быть *не менее, чем на 1–2 страницы*. Выводы размещаются непосредственно после изложения текста, начиная *с новой страницы*. Выводы к главам курсовой работы должны быть четкими и лаконичными и раскрывать основные вопросы, изложенные в подпунктах. В сжатой, конкретной форме следует представить основные результаты проведенного исследования. Они должны быть изложены в лаконичной форме, например: «По результатам проведенного исследования в данной курсовой работе можно сделать следующие выводы...». Причем выводы к главе 1 должны быть построены как ответы на вопросы первой, второй и третьей задач исследования. Выводы к главе 2 выстраивают как ответы на четвертую и пятую задачи исследования.

*Заключение.* В заключении должны найти свое отражение теоретические прогнозы о тенденциях развития объекта исследования, результатах экспериментальных исследований, влиянии разных факторов на изменение состояния объекта и предмета исследования.

В заключении должен присутствовать порядковый перечень позиций согласно задачам, которые представлены во введении (обобщенные ответы на вопросы задач исследования). Необходимо отметить то, что цель исследования достигнута, а все поставленные задачи решены.

Приблизительный объем заключения – 2–3 страницы текста, их количество зависит от поставленных во введении к курсовой работе задач.

*Список использованной литературы.* Список использованной литературы представляет одну из существенных частей курсовой работы. Он размещается после заключения. Его рекомендуется представлять в алфавитном порядке (азбучном), по алфавиту фамилий авторов. Количество использованной литературы должно быть не менее, чем 25 источников. Литература печатается на языке оригинала. Не следует включать в список те работы, на которые нет ссылок в тексте и которые фактически не

были использованы, а также энциклопедические словари, научно-популярные книги, газеты.

Список использованной литературы – элемент библиографического аппарата. Библиографическое описание составляют в соответствии с действующими стандартами библиотечного и издательского дела. В частности, нужную информацию можно получить из таких стандартов: ГОСТ 7.1-84 «СИБИД. Библиографическое описание документа. Общие требования и правила составления», ДСТУ 3582-97 «Информация и документация. Сокращение слов в украинском языке в библиографическом описании. Общие требования и правила», ДСТУ ГОСТ 7.1:2006 «Система стандартов информации, библиотечного и издательского дела. Библиографическая запись. Библиографическое описание. Общие требования и правила составления», ГОСТ 7.11.-78 «СИБИД. Сокращение слов и словосочетаний на иностранных европейских языках в библиографическом описании». Соблюдение студентом требований действующих стандартов является обязательным. Сведения об источниках, включенных в список литературы, необходимо приводить согласно требованиям государственного стандарта с обязательным названием трудов. Использовать цитаты из научной и учебной литературы БЕЗ ССЫЛОК на источник НЕ ПОЗВОЛЯЕТСЯ. Примеры оформления библиографического описания в списке использованной литературы представлены в Приложении 5.

Ссылаться следует на последние издания публикаций. На более ранние издания можно ссылаться лишь в тех случаях, когда в них имеется материал, который не включен в последнее издание. Если используют сведения, материалы из монографий, обзорных статей, других источников с большим количеством страниц, тогда в ссылке необходимо точно указать номера страниц, иллюстраций, таблиц, формул из источника, на который дана ссылка в курсовой работе. Ссылка в тексте курсовой работы на источники следует отмечать порядковым номером с перечнем



ссылок, выделенным двумя квадратными скобками, например «... в трудах [1–7]».

Если в тексте курсовой работы необходимо сделать ссылку на составную часть или на конкретные страницы соответствующего источника, можно приводить ссылку в сносках, при этом номер ссылки должен отвечать его библиографическому описанию в перечне ссылок, например [3, с. 52].

*Приложения.* Приложения оформляют как продолжение курсовой работы на следующих ее страницах после списка использованной литературы. Каждое приложение должно начинаться с новой страницы.

С правой стороны строки с первой большой буквы, остальные малые без кавычек печатается слово «Приложение \_\_» и цифра, которая помечает приложение, например, «Приложение 1». Текст каждого приложения при необходимости может быть разделен на пункты и подпункты, которые нумеруют в пределах каждого приложения. В таком случае перед каждым номером ставят обозначение приложения (цифру) и точку, дальше номер подпункта.

*Например:* 1.2 – второй подпункт приложения 1;

3.1 первый подпункт приложения 3.

*Иллюстрации, таблицы и формулы,* которые размещены в приложениях, нумеруют в пределах каждого приложения.

*Например:* Рис. 1.2 – второй рисунок приложения 1;

формула 4.1 – первая формула приложения 4.

Если есть необходимость, в приложения включают *вспомогательный материал*, необходимый для полноты восприятия работы:

- образцы анкет, опросных листов, тестов;
- таблицы вспомогательных цифровых данных;
- протоколы исследования;
- инструкции и описание методик;
- иллюстрации вспомогательного характера.

## ТРЕБОВАНИЯ К ОФОРМЛЕНИЮ КУРСОВОЙ РАБОТЫ

Оформление курсовой работы – очень ответственный этап. Придание соответствующей формы тексту имеет принципиальное значение, а ее оформление должно отвечать общепринятым требованиям. Курсовую работу печатают с использованием компьютерной техники на одной стороне стандартного листа белой бумаги (А 4, 210 × 297 мм). Большие таблицы и иллюстрации могут быть представлены в приложениях. Объем курсовой работы должен быть не менее, чем 30–40 страниц. В отмеченный объем не входят список использованной литературы, приложения; таблицы и рисунки, которые полностью занимают площадь страницы.

При печатании работы делают следующие поля: левое – 30 мм, правое – 15 мм, верхнее – 20 мм, нижнее – 20 мм.

Гарнитура шрифта работы – Times New Roman, кегль – 14, цвет печати – черный, межстрочный интервал – 1,5, абзацный отступ 1,25. Плотность текста должна быть равномерной (без разжижений и уплотнений). Названия структурных частей работы печатают тем же кеглем, но большими буквами, например: **РЕФЕРАТ, СОДЕРЖАНИЕ, ВВЕДЕНИЕ, ГЛАВА, ВЫВОДЫ, ЗАКЛЮЧЕНИЕ, СПИСОК ИСПОЛЬЗОВАННОЙ ЛИТЕРАТУРЫ** и выравнивают по центру страницы. Заглавия подпунктов печатают с абзацного отступа с большой буквы **жирным шрифтом**. *Расстояние* между заглавием и подзаголовком в тексте должно быть *2 интервала полуторного текста* при наборе на компьютере. Точку в конце заглавия не ставят. После каждой главы должны быть **ВЫВОДЫ К ГЛАВЕ** (например, **ВЫВОДЫ К ГЛАВЕ 1**), которые начинаются с новой страницы.

Каждая глава курсовой работы начинается с новой страницы, а каждый подпункт располагается на расстоянии 2 интер-

вала полуторного компьютерного текста от предыдущего (друг за другом) в пределах одной главы.

Все страницы работы (кроме титулов, реферата, календарного плана, содержания) должны быть пронумерованы. Нумерация страниц начинается с введения; *порядковый номер страницы* проставляется в правом верхнем углу без точки в конце. *Введение – это страница б.*

При написании курсовой работы студент должен давать ссылку на источники, материалы и тому подобное. Такие ссылки дают возможность отыскать документы и проверить достоверность сведений о цитировании документа, дают необходимую информацию относительно него, помогают выяснить его содержание, язык текста, объем.

Таблицы, формулы, рисунки и подпункты нумеруются внутри каждой главы. Например, рисунок 1.1., таблица 2.3., формула 2.2. и так далее. При этом слово «таблица» пишется без сокращений, а слово «рисунок» сокращается «Рис». Слово «Таблица» пишется справа сверху таблицы. Строчкой ниже по центру пишется ее название.

Например:

Таблица 1.1

Сравнительная характеристика звукопроизношения у старших дошкольников с нормальным развитием и общим недоразвитием речи III уровня

Заглавие					Заглавия граф
					Подзаголовки граф
Строки					
	Боковые строки (заглавия строк)	Графы (колонки)			

Каждая таблица должна иметь название, которое размещают над таблицей и печатают симметрично к тексту. Название и слово «Таблица» начинают с большой буквы. Название не подчеркивают.

Таблицу следует располагать непосредственно после текста, в котором она упоминается впервые, или на следующей странице.

Размещают таблицу таким образом, чтобы ее можно было читать без поворота переплетенного блока работы или с поворотом по часовой стрелке.

Таблицы следует нумеровать арабскими цифрами порядковой нумерацией в пределах главы, за исключением таблиц, приведенных в приложении.

Номер таблицы состоит из номера главы и порядкового номера таблицы, отделенных точкой, например, таблица 1.2 – вторая таблица первой главы.

Если в работе одна таблица, ее не нумеруют.

Громоздкие таблицы и рисунки лучше размещать в приложениях.

Заглавия граф должны начинаться с больших букв, подзаголовки – с маленьких, если они представляют одно предложение с заглавием, и с больших, если они являются самостоятельными. Высота строк должна быть не меньше 8 мм.

Таблицу с большим количеством строк можно переносить на другую страницу. При перенесении таблицы на другую страницу название пишут только над ее первой частью. Таблицу с большим количеством граф можно делить на части и размещать одну часть под другой в пределах одной страницы. Если строки или графы таблицы выходят за формат страницы, то в первом случае в каждой части таблицы повторяют ее заглавие, в ином случае – боковую часть.

Ставить кавычки вместо цифр, обозначений, знаков, математических и химических символов, которые повторяются, не следует; если цифровые или другие данные в какой-либо строке таблицы не представлены, то в ней ставят прочерк.

При разделении таблицы на части допускается ее заголовок или боковую часть замещать соответственно номерами граф или строк, нумеруя их арабскими цифрами в первой части таблицы.

Слово «Таблица» и ее номер (например: Таблица 1.1) указывают один раз справа над верхней частью таблицы. Если эта таблица имеет продолжение на следующей странице, то указывается о ее продолжении (например: «Продолжение Таблицы 1.1»).

Использование формул в работе также подчиняется существующим правилам. Формулы, на которые придется ссылаться в дальнейшем, стоит пронумеровать, а те, на которые ссылок не будет, нумеровать не обязательно. Порядковые номера формул помечают арабскими цифрами в круглых скобках в правом углу страницы. Если номер не умещается в одной строке с формулой, его располагают в следующей строке ниже формулы. Формулы набираются в специальной компьютерной программе. Прописные и малые буквы, надстрочные и подстрочные индексы в формулах должны обозначаться четко. Рекомендуются следующие размеры знаков для формул: прописные буквы и цифры 8 мм, строчные 4 мм, показателя степеней и индексов не менее 2 мм.

Формулы, которые приводятся в работе, следует нумеровать арабскими цифрами. Формулы выравниваются по центру страницы относительно строк текста. Он должен состоять из номера главы и порядкового номера формулы, которые разделены точкой. Например: (1.3) – третья формула первой главы, к которой она относится.

Объяснение условных обозначений приводится после слова «где» списком, каждый элемент которого располагается с абзаца с выравниванием по ширине страницы.

Между текстом и формулой, формулой и объяснением к ней необходимо оставлять по одной свободной строке 14 пт. Например, формула 2.1:

$$C=a^2 + b^3 + t \quad (2.1)$$

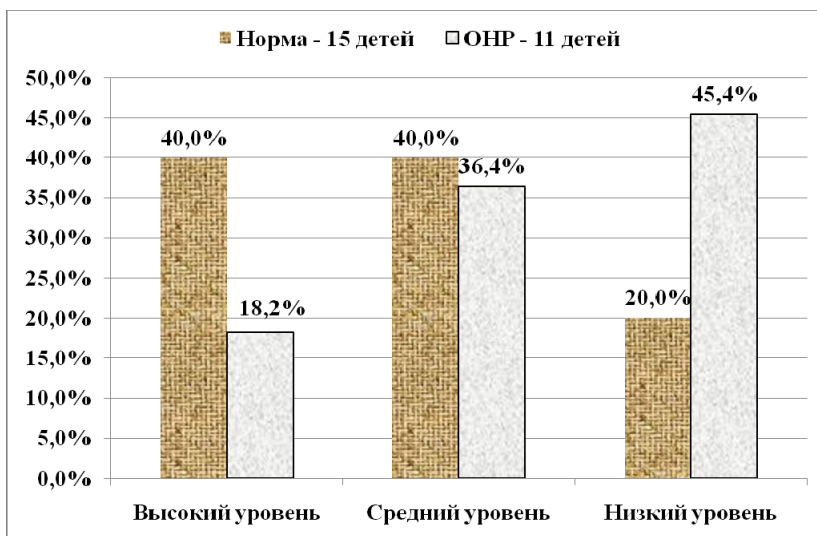
где...

Количественные числительные записываются цифрами, если они являются многозначными, и словами, если они однозначны (например: десять автомобилей). Если при числительном даются в сокращенном обозначении единицы величины, то такое числительное всегда записывается цифрами (например: 28 кг, 5 л и тому подобное). Порядковые числительные пишутся словами (например: седьмой, двадцать пятый, сто сорок первый). Порядковые числительные, обозначенные арабскими цифрами, не имеют падежных окончаний, если они стоят после существительного, к которому относятся (например: в главе 2, на Рис. 2.9., в таблице 2.6.), и имеют падежные окончания, если они стоят перед существительным (например: 3-й раунд). Записанные римскими цифрами порядковые числительные падежных окончаний не имеют (например: IV курс, XX век).

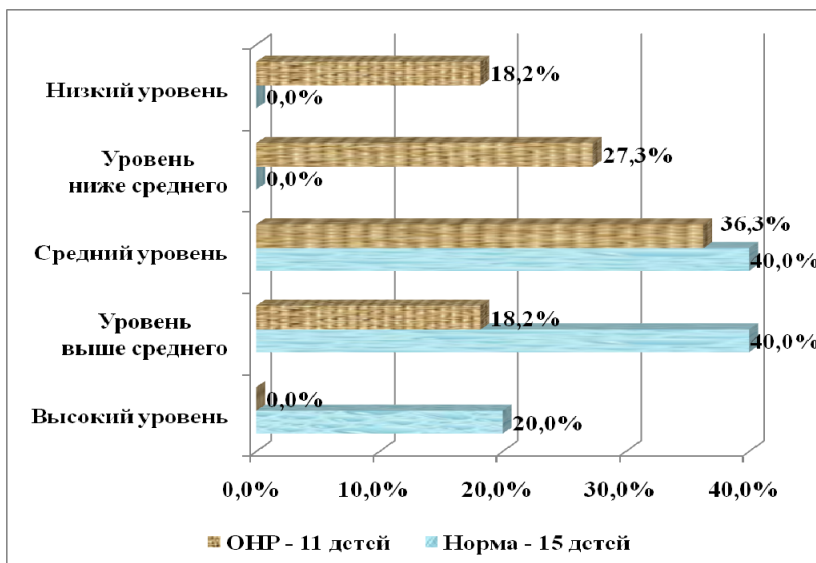
Рисунки равномерно размещаются по всему листу. Нумерация ставится так же, как и в случае с таблицами. *Названия рисунков указываются под ними.* К рисункам относятся: схемы, графики, диаграммы, гистограммы, сегментограммы и тому подобное (см. Рис. 2-6).



*Рис. 2. Результаты обследования детей по методике «Исследование лексики у детей старшего дошкольного возраста» (Р.И. Лалаева, И.В. Прищепова)*



*Рис. 3. Результаты обследования детей по методике «Исследование фонематического восприятия» (Р.И. Лалаева, И.В. Прищепова)*

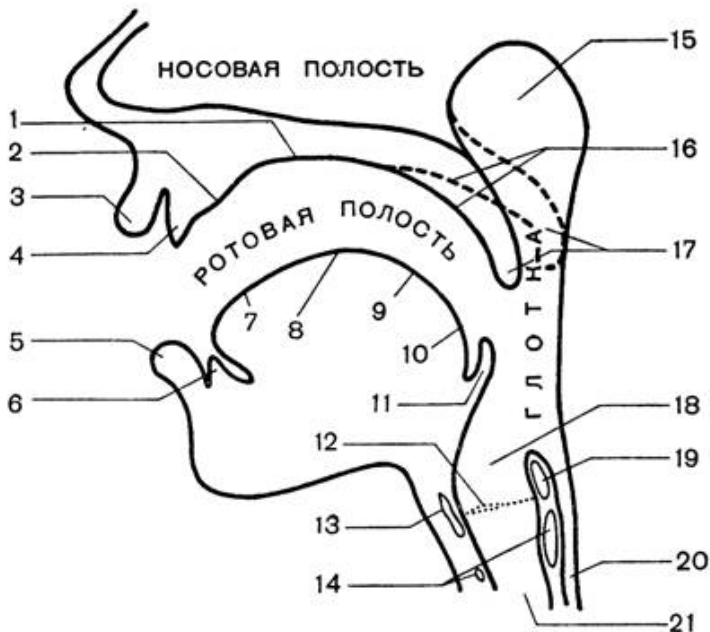


*Рис. 4. Результаты обследования детей по методике «Исследование фонематического анализа» (Р.И. Лалаева, И.В. Прищепова)*



*Рис. 5. Результаты обследования детей по методике «Исследование фонематического синтеза» (Р.И. Лалаева, И.В. Прищепова)*





*Рис. 6. Артикуляционный аппарат: 1 – твердое небо; 2 – альвеолы; 3 – верхняя губа; 4 – верхние зубы; 5 – нижняя губа; 6 – нижние зубы; 7 – передняя часть языка; 8 – средняя часть языка; 9 – задняя часть языка; 10 – корень языка; 11 – надгортанник; 12 – голосовая щель; 13 – щитовидный хрящ; 14 – перстневидный хрящ; 15 – носоглотка; 16 – мягкое небо; 17 – язычок; 18 – гортань; 19 – черпаловидный хрящ; 20 – пищевод; 21 – трахея*

Нумерацию страниц, глав, подпунктов, рисунков, таблиц представляют арабскими цифрами (например: Таблица 2.1).

*Порядок расположения первых страниц курсовой работы следующий:* титульный лист с подписями студента, руководителя, заведующего кафедрой; задания на курсовую работу; календарный план; реферат; содержание и введение. Затем размещают главу 1, выводы к главе 1, главу 2, выводы к главе 2, заключение, список использованной литературы, приложения.

Работа имеет значительный объем и переплетается в переплет, регистрируется на кафедре в специальном журнале и сдается научному руководителю согласно графика написания курсовых работ.

## ТИПИЧНЫЕ ОШИБКИ ПРИ НАПИСАНИИ КУРСОВЫХ РАБОТ

Самые распространенные ошибки студентов при написании и оформлении курсовой работы следующие:

1. Содержание работы не отвечает плану курсовой работы или не раскрывает тему.

2. Формулировки названий глав (подпунктов) не отображают реальную проблемную ситуацию.

3. Цель исследования не связана с проблемой, которая изучается, сформулирована абстрактно и не отражает специфику предмета исследования.

4. Не проведен глубокий и всесторонний анализ методов исследования по теме работы.

5. Аналитический обзор отечественных и зарубежных публикаций по теме работы имеет форму аннотированного списка и не отображает современный уровень исследования проблемы.

6. Конечный результат не отвечает цели исследования, выводы не отвечают поставленным задачам.

7. В работе нет ссылок на первоисточники или указаны не те, из которых заимствованы материалы.

8. Библиографическое описание источников в списке использованной литературы приведено произвольно, без соблюдения требований государственного стандарта.

9. Объем и оформление работы не отвечают требованиям, она выполнена неряшливо, с грамматическими и стилистическими ошибками.

## ТРЕБОВАНИЯ К ЗАЩИТЕ И ОЦЕНИВАНИЮ

Защита курсовой работы проводится комиссией в составе трех преподавателей кафедры, в том числе руководителя курсовой работы. Состав комиссии формируется заведующим кафедрой и утверждается заведующим кафедрой.

Не позже, чем за неделю до назначенного дня защиты, курсовая работа подается исполнителем на кафедру в сшитом виде, регистрируется в журнале, после чего ей присваивается порядковый номер и проставляется число, день и месяц регистрации.

Курсовая работа допускается к защите при условии ее надлежащего оформления и рекомендации научного руководителя.

Комиссия заслушивает исполнителя курсовой работы и отзыв на нее научного руководителя.

Для выступления исполнителю предоставляется 5-7 минут, что отвечает 2-3 страницам машинописного текста. Выступление сопровождается мультимедийной презентацией с обозначением методологии, полученных результатов научного исследования и выводов.

Выступление исполнителя перед комиссией по проведению защиты курсовых работ должно быть тщательным образом подготовленным, сжатым, по существу и содержать такие компоненты:

- четко поставленную проблему;
- обоснование ее актуальности;
- определения объекта, предмета, цели и задач исследования;
- очерчивание методологии и методики его проведения;
- темы занятий, результаты самоанализа;
- краткое изложение сделанных автором обобщений, выводов, разработанных рекомендаций.

В целом при оценивании курсовой работы учитываются следующие показатели ее содержания, оформления и защиты:

### *1. Общие требования к тексту курсовой работы :*

1.1. Наличие и четкость формулировки цели и задач курсовой работы, обоснованность актуальности темы;

1.2. Соответствие логического построения работы названию темы, а также поставленной цели и задачам, пропорциональность структуры работы;

1.3. Правильность оформления списка литературы (порядок размещения, полнота, современность, отсутствие ошибок);

1.4. Наличие, качество иллюстративных материалов (рисунков, схем, диаграмм, графиков, таблиц) в тексте работы и соответствие их оформления установленным критериям (требованиям);

1.5. Правильность оформления курсовой работы (нумерация страниц, оформление титульного листа, и тому подобное);

1.6. Полнота и соответствие выводов содержанию курсовой работы, соблюдение требований к размеру полей, шрифта, межстрочного интервала и другое), отсутствие редакционных ошибок.

## *2. Требования к содержанию курсовой работы:*

2.1. Качество и глубина теоретико-методологического анализа проблемы. Качество критического обзора литературных источников. Наличие научной полемики. Этика цитирования (наличие ссылок на литературные источники). Самостоятельность суждений автора курсовой работы;

2.2. Наличие, системность и глубина личного анализа проблематики методов исследования по теме работы, убедительность обобщений и выводов анализа;

2.3. Наличие анализа зарубежного опыта и его использования в курсовой работе.

## *3. Защита курсовой работы (доклад):*

3.1. Владение культурой презентации (свободное владение текстом доклада, наличие в структуре доклада всех надлежащих элементов: приветствие, представление, обоснование актуальности, цели, задач курсовой работы, изложения лично разработанных теоретических, аналитических и рекомендательных аспектов работы, ссылки на иллюстративный материал);

3.2. Умение сжато (в пределах регламента), последовательно и четко изложить сущность и результаты исследования;

3.3. Полнота и обстоятельность ответов на вопросы преподавателей, на замечания и предложения, которые содержатся в рецензии на курсовую работу, способность аргументировано защищать свои предложения, мысли, взгляды;

3.4. Качество иллюстративного материала для защиты курсовой работы.

После доклада студент, который защищает курсовую работу, отвечает на вопросы собравшихся. Присутствующие на защите преподаватели и студенты обсуждают работу. Таким образом, конечная оценка состоит из трех аспектов: 1) соответствия произведенной работы ее названию и требованиям; 2) качество доклада; 3) ответов на вопросы собравшихся.

Исходя из ценности работы, а также в случае успешной ее защиты, комиссия оценивает работу и сообщает об этом студенту. В то же время комиссия может дать вывод о целесообразности дальнейшей работы над темой с тем, чтобы подготовить ее как бакалаврскую работу, или рекомендовать подготовить выступление по теме курсовой работы на научной студенческой конференции или для печати в научном профессиональном сборнике.

Решение об оценке курсовой работы принимается на закрытом заседании комиссии и объявляется в день защиты.

Оценка за курсовую работу заносится членами комиссии в зачетную книжку исполнителя и зачетно-экзаменационную ведомость в день защиты, а также проставляются баллы за курсовую работу на ее титуле с росписью всех членов комиссии, руководителя, заведующего кафедрой.

Исполнителям курсовой работы, которые получили на защите неудовлетворительную оценку, после доработки курсовой работы назначается повторная защита не позже, чем к концу текущего семестра.

Если курсовая работа признана заслуживающей неудовлетворительной оценки, то студент проводит работу над данной темой повторно. В случае нарушения сроков сдачи работ без уважительных причин на кафедру (сроки определены кафедрой), курсовая работа лаборантом не принимается, а студент не допус-

кается к защите, и это считается академической задолженностью. Ликвидация академической задолженности осуществляется аналогично другим формам итогового контроля.

Исполнителям, которые по уважительной причине не защитили курсовую работу, заведующий кафедрой может продлить срок защиты до начала следующего семестра или, как исключение, установить предельный срок.

Курсовые работы после защиты хранятся на кафедре в течение трех лет, затем списываются в установленном порядке.

# **ИНСТРУМЕНТАРИЙ МЕТОДИКИ РАБОТЫ ЛОГОПЕДА**

## **1. Технология логопедического обследования детей раннего возраста**

В последние годы акцент исследований в детской логопедии сместился в сторону более раннего выявления отклонений в речевом развитии и раннего начала комплексной коррекционной работы.

Своевременная логопедическая диагностика позволяет снизить социальную депривацию безречевого ребенка, использовать в полной мере возможности сензитивных периодов становления речи как высшей психической функции, эффективно корригировать темп психоречевого развития ребенка и предупреждать возникновение вторичных нарушений. Чем раньше будут выявлены индивидуальные проблемы в раннем речевом развитии ребенка, тем больше времени будет у родителей и педагогов для их коррекции.

## **2. Обследование доречевого развития младенца (от рождения до 12 месяцев)**

Логопедическая диагностика и стимуляция речевого развития на начальных этапах становления речевой коммуникации имеет целью раннее распознавание и исправление отклонений речевого развития и начинается с первых месяцев жизни ребенка. Это предполагает использование специальных приемов обследования и дифференциальной диагностики в сочетании с тщательным анализом данных медицинского анамнеза и психолого-педагогических наблюдений за ребенком.

В логопедическом обследовании детей раннего возраста в зависимости от того, воспитывается ли ребенок с рождения в семье или доме ребенка, используют комбинированно методы анализа анамнестических данных, анкетирования родителей и наблюдения за ребенком младенческого возраста. При проведении ранней диагностики отклонений в речевом развитии целесообразно также ориентироваться на традиционную схему нормаль-



ного развития доношенных детей до 3 лет (Н.М. Аксарина, Л.О. Бадалян, 2008) и методы диагностики нервно-психического развития детей раннего возраста (Г.В. Пантюхина, К.Л. Печора, Э.Л. Фрухт, 2009).

### **I этап. Логопедическое обследование в период новорожденности**

При сборе анамнестических данных о неонатальном периоде логопеду целесообразно ориентироваться на следующее:

1) характер первого крика новорожденного (громкий, пронзительный, хриплый, слабый, тихий, после хлопка по попке, после стимуляции, не кричал);

2) физиологическая функция дыхания (дышал самостоятельно с рождения, проводились реабилитационные мероприятия из-за заглатывания околоплодных вод или слизи, подключали к аппарату искусственной вентиляции легких, на какой срок, длительность нахождения в кювезе);

3) интенсивная терапия в неонатальном периоде (антибиотики, заменное переливание крови, подключение к капельнице);

4) хирургические мероприятия в неонатальном периоде (в случаях тяжелой врожденной патологии органов дыхания, кровообращения, голосообразования и т.п.);

5) первое кормление ребенка грудью (на какой день, сосал сам или кормили сцеженным молоком из бутылочки, использовался ли молокоотсос);

6) причины раннего искусственного вскармливания (стафилококк в материнском молоке, заболевание матери, болезнь ребенка, слабость сосательного рефлекса, разлука с матерью и др.);

7) длительность кормления (быстро уставал и засыпал, отсасывал молоко у соска и отказывался сосать дальше, активно сосал все кормление, отказывался брать грудь, требовал соску);

8) характер сосательных и глотательных движений при кормлении (срыгивания, поперхивания, захлебывания, вытекание

молока через нос, вялость губ, болезненное «покусывание» груди во время кормления).

## **II этап. Логопедическое обследование в 1–3 месяца**

Оно начинается с наблюдения за ребенком в естественных условиях. При опросе родителей и осмотре ребенка логопед обращает особое внимание на:

1) характер реакций на голод, охлаждение или перегрев при купании (резкий крик и общая двигательная активность, вялое покряхтывание, длительный пронзительный крик, общая вялость и пассивность);

2) появление первых мимических гримас (реакция на «сладкое – горькое» при изменении питания кормящей матери или введении новой смеси или пищевых добавок), их симметричность или асимметричность, вялость, смазанность);

3) начальное зрительное и слуховое сосредоточение (затихает при поднесении к лицу яркого, светящегося предмета или прислушиваясь к новому звуку на фоне других);

4) «оральное внимание» (фиксирует взгляд на лице говорящего взрослого);

5) наличие «комплекса оживления» в ответ на обращение к нему со стороны взрослого;

6) характер преобладающих реакций на раздражители (резкий звук, яркие блики, болевые ощущения): крик, плач, вздрагивание, широкое открывание глаз, начальное сосредоточение, отсутствие реакций;

7) характер преобладающих реакций на обращенную к нему речь матери: «оральное внимание», «комплекс оживления», отворачивается в сторону, плачет, не реагирует;

8) проявление положительных эмоций в комфортных условиях, например, после кормления или смены мокрых пеленок (покряхтывание, ворчание, сопение и т.п.).

Отдельно отмечаются первые речевые реакции младенца:

— начальное гуление – «гуканье»;

— истинное гуление (время его появления, длительность и напевность голосовой продукции, наличие голосовой и двигательной аутостимуляции, особенности общего поведения при гулении, наличие/отсутствие эмоциональной реакции на ухаживающего взрослого в форме более активного гуления после звуковой или двигательной стимуляции);

— первые реакции на интонацию взрослого (сердитую, ласковую), их проявления в форме плача, комплекса оживления, мимических гримас;

— монотонность/выразительность, напевность гуления, модулированный/немодулированный характер первой доречевой продукции.

### **III этап. Логопедическое обследование в 3–6 месяцев**

Оценивается:

1) характер голосовых реакций младенца и особенности его поведения, когда к нему обращаются или длительно смотрят на него (активно реагирует, не обращает внимания, тянет руки к взрослому, отворачивается, плачет, проявляет беспокойство; спонтанное или ситуативно обусловленное «гуканье», преобладание коротких голосовых серий, переход к длительной напевной вокализации);

2) особенности интонационной окрашенности голосовых реакций и их мелодической организации (выразительность, монотонность, скандированность, истощаемость голоса и дыхания, близость вокальной продукции к мелодике родного языка ребенка);

3) переход к произнесению артикулем, близких к речевым звукам; появление «слов» различной длительности (с акцентом на первом «слоге» серии);

4) изменение поведения в ответ на слуховые раздражители (ребенок оборачивается на хлопок ладонями, закрывает глаза на громкий шум, поворачивает голову по направлению шелеста бумаги, звучания колокольчика, скрипа двери);

5) наличие или отсутствие мышечной активности в речевой и мимической мускулатуре (гримасничанье, первый смех типа «повизгивания», щелканье языком, пришлепывание губами, «жевание» игрушек);

6) патологические трудности при переходе на густую пищу (наличие рвотного рефлекса при попытке кормить с ложки, особенности формирования умения пить глотками из поильника, сглатывать с кончика языка капельки жидкости или крошки печенья): «дисфагия»;

7) особенности визуального контакта с близкими людьми: поиск или избегание встречного взгляда, напряженность, отстраненность взгляда;

8) неполноценность комплекса оживления (отсутствие двигательного, голосового, эмоционального компонента, его безадресность или адресованность неодушевленным предметам, запаздывание реакции на раздражитель).

#### **IV этап. Логопедическое обследование в 6–9 месяцев**

Оцениваются:

##### **1) Особенности формирования лепета:**

1) отсутствие лепета, смодулированный по громкости и тону лепет, его затухание в этом периоде; постепенное обогащение звукового состава, интонационная выразительность речевой продукции;

2) близость лепета к интонационным особенностям родной речи (незавершенность интонации, перепады частоты основного тона по высоте и громкости, удлинение ударных гласных и т.д.);

3) лепетные диалоги: постепенный переход от эмоциональной реакции на обращенный монолог матери к диалогу мать – ребенок, в котором они выражают свое эмоциональное отношение друг к другу в сериях слоговых последовательностей (ба-ба-ба, ма-ма-ма);

4) умение ребенка выражать свои эмоции в обществе других людей или в одиночестве (при игре с игрушками) с помощью лепета.

### **2) Особенности формирования понимания обращенной речи:**

– знает свое имя (реакция на имя), начинает различать имена близких людей – как их называют в семье (мама, папа) и поворачивать голову в их сторону в ответ на вопросы: «Где мама?»; «Где папа?».

### **3) Развитие паралингвистических форм коммуникации:**

1) выражение своих просьб жестами и требовательными возгласами, криком;

2) формирование направленного взгляда («соединяющего»), использование его, наряду с жестами, чтобы получить необходимую игрушку, пищу;

3) умение всегда смотреть в глаза своему «собеседнику», соблюдать некую последовательность, отдаленно напоминающую диалог, при «беседе» со взрослым (в «диалогических» лепетных сериях).

### **4) Развитие навыков глотания и формирование навыков жевания твердой пищи:**

1) постепенно ослабевает рвотный рефлекс, сдвигаясь к корню языка, и ребенок получает возможность не только сосать во рту твердую пищу, но и есть рассыпчатую картошку и кусочки бисквита;

2) развиваются движения языка из стороны в сторону и вверх – вниз, необходимые для разжевывания твердой пищи во рту, и ребенок перестает выталкивать твердую пищу изо рта движением кончика языка вперед;

3) переход от питья кефира (густой жидкости) к умению пить воду из чашки маленькими глотками, не захлебываясь и не поперхиваясь.

### **5) Характер взаимодействия матери и ребенка:**

– сколько времени мать уделяет общению с ребенком, игре с ним;

– пытается ли мать активизировать ответную реакцию малыша.

#### **V этап. Логопедическое обследование в 9–12 месяцев**

Оценивается первоочередное усвоение основных прагматических аспектов человеческой коммуникации:

1) младенец смотрит в глаза собеседнику, соблюдает очередность «высказываний», кивает головой – «согласен/не согласен», машет ручкой – «до свидания» и т.п.;

2) хорошее понимание обращенной речи (знает свое имя, понимает простые вопросы, следует запретам, выполняет простую инструкцию);

3) завершение лепетной стадии (активный лепет, его интонационная окрашенность и его близость к выразительным мелодико-ритмическим особенностям речи взрослых, переход от аутолалической стадии лепета к лепетным диалогам с мамой, подражанию новым слогам);

4) появление первых слов и переход к речевой коммуникации (в лепете различаются первые слова, близкие по своей структуре к лепету, развивается подражание значимым словам взрослых людей в форме нескольких облегченных слов);

5) условия, наиболее влияющие на активизацию звуковой/речевой активности ребенка: тактильно-эмоциональное, эмоционально-речевое, предметно-действенное общение ребенка со взрослым или сочетание этих форм; – сформированность базовых навыков глотания и жевания.

Опрос родителей и анализ результатов наблюдения за ребенком первого года жизни целесообразно проводить, опираясь на общие закономерности развития первых психических реакций младенца в онтогенезе, их зависимость от формирования двигательных функций, соматического здоровья ребенка и других факторов (например, особенностей эмоциональных отношений в семье). Любые выявленные у младенца нарушения голосового, ды-

хательного или артикуляционного компонента произносительной стороны речи требуют проведения своевременных коррекционных мероприятий, дополнительного обследования ребенка у других специалистов (невропатолога, отоларинголога, сурдолога), а трудности формирования коммуникативной деятельности – консультирования у детского психолога.

### **3. Обследование речи ребенка дошкольного возраста от 12 до 36 месяцев**

В обследовании детей раннего возраста очень важно правильно выбрать значимые критерии оценки уровня их общего и речевого развития, чтобы избежать гипердиагностики и в то же время не пропустить явные отклонения от нормы.

Последовательность стадий овладения родным языком в онтогенезе определяет специфические особенности его использования в речевом общении у детей раннего возраста:

1) обязательное опережающее развитие понимания обращенной речи (семантический аспект);

2) первоочередное усвоение некоторых прагматических аспектов (диалогическая последовательность высказываний, использование утвердительных и отрицательных кивков головой, умение поприветствовать и попрощаться с собеседником, умение смотреть в глаза взрослому во время разговора и т.д.) при более медленном и постепенном овладении фонологическим, морфологическим и синтаксическим аспектами;

3) использование для выражения коммуникативных намерений значительного количества разнообразных невербальных средств (крики, протягивание рук, направленные взгляды, улыбки, лепетание и вокализации, указательные жесты, подталкивание в нужную сторону);

4) корреляция между накоплением словарного запаса и развитием мышления;

5) выраженная зависимость уровня речевого развития от других важных показателей развития ребенка раннего возраста

(развитие общей и тонкой моторики, усвоение социокультурных навыков и т.п.).

**Логопеду при осмотре ребенка с отклонениями в речевом развитии следует использовать следующие методы обследования:**

1) анкетирование (анкета для родителей (матери), опросники);

2) беседа с родителями;

3) наблюдение за поведением и деятельностью ребенка в естественных условиях (движение, игра, еда, одевание – раздевание и т.п.) и в ходе выполнения специальных заданий;

4) изучение медицинской документации;

5) беседа с воспитателем, музыкальным работником, педагогом по физическому воспитанию, методистом;

6) ознакомление с педагогической характеристикой, если ребенок посещает ясли или детский сад;

7) собственно логопедическое обследование ребенка: строения и функционирования основных органов артикуляции, состояния произвольного артикуляционного праксиса (после 18 мес.), дифференцированного слухового внимания к неречевым и речевым сигналам, сформированности понимания речи, в том числе простых и сложных речевых инструкций, объем пассивного и активного словарного запаса.

**Психолого-педагогическое обследование ребенка раннего возраста включает задания, которые можно условно разделить на несколько диагностических блоков:**

1) исследование неречевых процессов: конструктивной деятельности, рисования, слухового внимания, зрительного восприятия, зрительно-пространственного гнозиса и праксиса, общей и тонкой моторики – проводится детским психологом;

2) исследование фонетической и фонематической стороны речи, импрессивной речи, экспрессивной речи, состояние фразовой речи проводится логопедом.



Необходимо также учитывать, что адекватность оценки уровня развития ребенка раннего возраста во многом определяется состоянием малыша во время проведения обследования, мотивированностью его деятельности, общим фоном настроения ребенка, наличием доброжелательного контакта с исследователем.

**При выполнении заданий логопеду следует обращать особое внимание:**

1) на умение ребенка выполнять действие по словесной инструкции;

2) на то, какой рукой ребенок берет предметы и как он «работает» руками (использует обе руки или только одну);

3) на ловкость или неумелость действий с маленькими предметами;

4) на эмоциональные возгласы и слова, произносимые во время выполнения заданий.

Для объективности фиксации результатов исследования целесообразно записывать ход обследования на диктофон, установленный в непосредственной близости от ребенка, но так, чтобы малыш не обращал на него внимание.

Первые задания («Полоса препятствий», «Собери пирамидки»), относящиеся к блоку неречевых заданий, проводимых психологом, приводятся не для использования их логопедом в диагностических целях (определение уровня моторного и интеллектуального развития), а носят предварительный, ориентировочный характер для оценки перцептивных, моторных, когнитивных предпосылок формирования речевой деятельности ребенка.

Большинство речевых заданий носят вариативный характер, их можно использовать для обследования как пассивного, так и активного словаря, причем чаще всего маленькие дети на первом обследовании будут преимущественно показывать нужный предмет или его изображение, а не называть его.

Первые речевые задания, предъявляемые ребенку, строятся исключительно с использованием игрушек и игровой ситуации (например, «Узнай (найди) звучащую игрушку», «Кто так гово-

рит?»). В дальнейшем игровые задания («Пускаем кораблики», «Прячем игрушку») целесообразно чередовать с более сложными речевыми заданиями, которые проводятся не только на предметном, но и на картинном материале («Что это такое?», «Что делает?» и т.п.).

Последнее задание («Слушаем рассказ») обязательно проводится с ребенком, даже если родители утверждают, что их малыш книжками не интересуется и рассказы по картинкам не слушает, т.к. большое значение в данном обследовании имеет индивидуальный эмоциональный и речевой стиль предъявления задания, а также то, читает ли взрослый текст или выразительно пересказывает его.

## **ОСОБЕННОСТИ ЛОГОПЕДИЧЕСКОГО ОБСЛЕДОВАНИЯ ПРИ РАЗЛИЧНЫХ НАРУШЕНИЯХ РЕЧИ**

Логопедическое обследование при различных нарушениях речи имеет свои особенности.

### **1. ОСОБЕННОСТИ ЛОГОПЕДИЧЕСКОГО ОБСЛЕДОВАНИЯ ПРИ ЗАИКАНИИ**

Обследование заикающихся должно быть комплексным и включать:

1) психолого-педагогическое изучение заикающегося ребенка (характеристики, составленные воспитателем, учителем, психологом и другими специалистами);

2) логопедическое изучение заикающегося ребенка (состояние речи заикающегося, особенности его личности, моторика);

3) анализ результатов медицинского обследования (соматическое, неврологическое и психическое состояние заикающегося).

**При сборе анамнестических сведений обязательно указывается:**

1) с чьих слов ведется сбор анамнеза: родителей или самого заикающегося;

2) имелось ли заикание у родителей или близких родственников;

3) время выделения ведущей руки, наличие переучивания;

4) социальная среда (где ребенок воспитывался – в доме ребенка, детских яслях или детском саду с дневным или круглосуточным пребыванием, дома с матерью, бабушкой);

5) особенности речевой среды: контакты с заикающимися или лицами с другой речевой патологией; при наличии двуязычия – какой язык преобладает в общении;

6) развитие заикания:

Возраст, в котором появилось заикание.

Предполагаемые причины и характер возникновения заикания (остро, психогенно, без видимой причины и пр.).

Наличие периода мутизма.

Как протекает заикание: постоянно присутствует в речи или нет.

В каких условиях облегчается – ухудшается речь.

Изменилось ли поведение ребенка с момента появления заикания, в чем это выразилось (состояние аппетита, сна, настроения, появление капризов, негативизма, страхов, энуреза и пр.).

Отношение ребенка к своему речевому дефекту.

Какие меры принимались для устранения речевого дефекта (лечение у врача, посещение логопедических занятий, пребывание в специальных учреждениях системы здравоохранения или системы народного образования – детский сад, школа).

Продолжительность и результативность лечения и обучения.

7) психологический климат в семье, особенности взаимоотношений:

Имеют ли место частые конфликты в семье – чрезмерное заласкивание и, наоборот, излишняя строгость, неровность в обращении с ребенком; перегрузки впечатлениями (посещение кино, театра, цирка, разрешается ли подолгу смотреть телевизионные передачи и пр.).

Отношение членов семьи к речевому дефекту заикающегося (безразличие, сопереживание, постоянная фиксация внимания окружающих на заикании, предъявление повышенных требований к речи заикающегося и др.).

Для детей дошкольного возраста необходимы следующие дополнительные сведения:

1. Имеются ли черты тревожности в характере заикающегося ребенка.

2. Отмечаются ли в поведении ребенка плаксивость, раздражительность, капризность (т.е. эмоциональная неустойчивость).

3. Есть ли у ребенка черты боязливости, пугливости.

4. Уровень развития игровой деятельности ребенка.

5. Склонность ребенка к определенным играм.

6. Комментирует ли ребенок свои действия в играх или играет молча.

7. Предпочитает играть в одиночестве или в коллективе детей.

8. Проявляется ли заикание в игре наедине с собой, со сверстниками.

9. Как протекает заикание (утяжеляется ли с возрастом или проявляется реже, чем раньше).

10. Для детей школьного возраста необходимы следующие дополнительные сведения:

1) было ли утяжеление или рецидив заикания при поступлении в школу;

2) как протекала адаптация к школе;

3) как проявляется заикание в учебных ситуациях (ответ с места и у доски, переход на письменный ответ и т.п.);

4) какой из способов ответа на уроке предпочитается ребенком.

11. Успеваемость.

12. Характер контактов со сверстниками.

13. Характер взаимоотношений с родителями.

14. Наличие «трудных» звуков и страха перед речью.

15. Анализируются данные, представленные воспитателем, психологом, музыкальным руководителем детского сада.

### **В обследовании речевой функции отмечаются:**

1. Особенности речевого поведения. Анализируются контактность, речевая активность, включаемость в общение, сдержанность, импульсивность, характер реакции на изменение об-

становки (динамичность и своевременность речевых процессов, переключаемость при изменении тематики общения), организованность речи.

2. Темп речи (ускорен значительно; ускорен незначительно; умеренный; замедлен незначительно (или уловочно); замедлен значительно; неровный).

3. Голос (громкий; тихий; модулированный; немодулированный; с носовым оттенком; хриплый и пр.).

4. Дыхание (грудобрюшное, верхнегрудное; ритмичное, аритмичное; достаточное по глубине, поверхностное; напряженное и пр.).

5. Выраженность заикания в различных видах речи:

1) в сопряженной речи;

2) в отраженной речи;

3) в шепотной речи;

4) в автоматизированных рядах;

5) при чтении стихов;

6) при чтении прозы;

7) в вопросно-ответной речи;

8) в рассказе по заданной теме, при пересказе прочитанного, в спонтанной речи.

6. Тип речевых судорог: тонические, клонические, смешанные.

7. Локализация судорог:

1) дыхательные: инспираторные; экспираторные;

2) голосовые: вокальные; смыкательные голосовые; дрожащий гортанный спазм;

3) артикуляционные: губные; язычные; судороги небной занавески; сложные лицевые судороги;

4) наличие трудных звуков (звучофобия).

8. Наличие эмоционально значимых речевых ситуаций (подробно перечислить данные ситуации).

9. Наличие речевых уловок: (замены слов; перестановки слов; эмболофразии; произвольное ограничение речевого общения).

10. Наличие насильственных содружественных движений и их характер.

Субъективные ощущения, испытываемые заикающимся в момент речевых затруднений: напряжение в губах; напряжение в языке; напряжение в подбородке; напряжение в горле; напряжение в груди; напряжение в области диафрагмы; общее мышечное напряжение; скованность; трудности дыхания и т.п. (эти данные выясняются только у подростков и взрослых).

**Факторы, усиливающие заикание:**

- волнение;
- утомление;
- беседы с незнакомыми;
- шум;
- самоконтроль.

**Факторы, улучшающие речь:**

- шум;
- самоконтроль;
- переключение внимания;
- сочетание речи с движением.

Реакция на помощь собеседника: положительная; отрицательная; безразличная.

Отношение к речевому дефекту: адекватное; неадекватное; сверхценное.

Наличие страха речи: избирательно ситуационный; генерализованный и пр.

Наличие периодов речи без заикания: регулярность, продолжительность.

Влияние эмоционального состояния на проявление заикания.

Течение заикания: прогрессивное; регрессивное; стационарное; волнообразное.

Сопутствующие заиканию другие дефекты речи.

Определение степени выраженности речевых судорог: легкая степень; средне-легкая; заикание средней степени тяжести; средне-тяжелая степень заикания; тяжелая степень заикания; речь практически невозможна из-за заикания.

### **ЗАКЛЮЧЕНИЕ**

Результаты обследования заикающегося обобщаются логопедом в виде психолого-педагогического заключения. В заключении необходимо отразить обобщенные данные всех аспектов изучения заикающегося, которые позволили выявить те или иные отклонения от нормы.

В заключении логопед отражает:

1) наличие признаков органического поражения ЦНС (на основании медицинского заключения);

2) особенности речевого и моторного онтогенеза;

3) значение психогении в возникновении заикания;

4) возраст появления заикания;

5) тяжесть заикания;

6) тип и локализация судорог;

7) зависимость проявления судорог от эмоционального состояния;

8) наличие страха речи;

9) течение заикания;

10) наличие других дефектов речи.

Таким образом, логопед имеет возможность квалифицировать клиническую форму заикания: невротическую, невротоподобную, смешанную.



## **ОСОБЕННОСТИ ЛОГОПЕДИЧЕСКОГО ОБСЛЕДОВАНИЯ ПРИ ДИЗАРТРИИ**

Обследование строится на общем системном подходе с учётом специфики речевых и неречевых нарушений, общего психоневрологического состояния ребёнка.

Технология обследования включает следующие компоненты.

### **1. Анализ неречевых нарушений**

(имеет большое значение на ранних этапах развития ребёнка)

Наиболее часто первым проявлением дизартрий является наличие псевдобульбарного синдрома, первые признаки которого можно отметить уже у новорожденного:

- 1) слабость крика или его отсутствие (афония);
- 2) нарушения сосания, глотания;
- 3) поверхностное, нередко учащенное и аритмичное дыхание;
- 4) отсутствие или слабость некоторых врожденных безусловных рефлексов (сосательного, поискового, хоботкового, ладонно-рото-головного);
- 5) асимметрия лица;
- 6) отвисание нижней губы, что препятствует захвату соски или соска;
- 7) недостаточная интонационная выразительность крика, голосовых реакций;
- 8) звуки гуления, лепета отличаются однообразием и появлением в более поздние сроки;
- 9) ребенок длительное время не может жевать, кусать, давится твердой пищей, не может пить из чашки;
- 10) врожденные безусловные рефлексы, которые были угнетены в период новорожденности, проявляются, в значительной степени затрудняя развитие произвольной артикуляционной моторики.

### **2. Анализ речевых нарушений**

1. Состояние артикуляционной моторики: в покое, при мимических движениях, при общих движениях, прежде всего артикуляционных.

Отмечаются характеристики движений:

- 1) объем,
- 2) темп,
- 3) плавность переключения,
- 4) истощаемость,
- 5) точность,
- 6) соразмерность,
- 7) произвольность,
- 8) состояние мышечного тонуса в речевой мускулатуре, - наличие насильственных движений, - наличие оральных синкинезий.

2. Состояние общих моторных возможностей ребенка: отмечаются даже незначительные двигательные расстройства.

3. Стойкие дефекты произношения оцениваются в зависимости от:

- 1) характера коммуникационного материала,
- 2) скорости произношения,
- 3) ситуации общения,
- 4) возможности определения нарушения звукопроизношения в чужой и в собственной речи,
- 5) дифференциации ребёнком на слух нормально и дефектно произносимых им звуков (в словах, слогах и изолированно).

Нарушения звукопроизношения сопоставляются с особенностями фонематического восприятия и звукового анализа.

4. Нарушения голосообразования и речевого дыхания.
5. Задержанное развитие речи.

**3. Диагностика стертых или минимальных проявлений дизартрии, представляющая особую сложность**

**Основные критерии диагностики:**

1) наличие слабо выраженных, но специфических артикуляционных нарушений в виде ограничения объема наиболее тонких и дифференцированных артикуляционных движений, в частности недостаточность загибания кончика языка вверх, а также асимметричное положение вытянутого вперед языка, его тремор и беспокойство в этом положении, изменения конфигурации;

2) наличие синкинезий (движение нижней челюсти при движении языка вверх, движений пальцев рук при движениях языка);

3) замедленный темп артикуляционных движений;

4) трудность удержания артикуляционной позы;

5) трудность в переключении артикуляционных движений;

6) стойкость нарушений звукопроизношения и трудность автоматизации поставленных звуков;

7) наличие просодических нарушений.

**В ряде случаев для диагностики минимальных проявлений дизартрии помогают функциональные пробы.**

Проба 1. Ребенка просят открыть рот, высунуть язык вперед и удерживать его неподвижно по средней линии и одновременно следить глазами за перемещающимся в боковых направлениях предметом. Проба является положительной и свидетельствует о дизартрии, если в момент движений глаз отмечается некоторое отклонение языка в эту же сторону.

Проба 2. Ребенка просят выполнять артикуляционные движения языком, положив при этом руки на его шею. При наиболее тонких дифференцированных движениях языка ощущается напряжение шейной мускулатуры, а иногда и видимое движение с закидыванием головы, что свидетельствует о дизартрии.

**4. Дифференциальная диагностика дизартрии и дислалии**

Необходимо сопоставить произношение звуков в словах при назывании дошкольником картинок, школьником при допол-

нении слов и предложений, а также при чтении отраженно вслед за логопедом в словах и изолированно в звуках и сопоставить эти данные с особенностями спонтанного произношения. Логопед определяет характер нарушений артикуляционных движений, приводящих к неправильному звукопроизношению. Наиболее частыми нарушениями при дизартрии являются:

- 1) недостаточный подъем кончика языка,
- 2) нарушенная скорость в образовании смычки,
- 3) неправильные структуры, используемые в контакте,
- 4) недостаточное напряжение,
- 5) короткая продолжительность контакта,
- 6) замедленное ослабление или выход из контакта,
- 7) неправильное направление воздушного потока.

### **5. Постановка диагноза**

Диагноз ставится совместно врачом и логопедом. Важно дать качественную характеристику структуры дефекта, отметив, является ли у ребёнка дефект только фонетическим или фонетико-фонематическим. В школьном возрасте отмечается влияние речедвигательного дефекта на письменную речь, наличие фонематической или артикуляционно-акустической дисграфии.

В речевой карте ребенка с дизартрией, наряду с клиническим диагнозом, который ставит врач, отражая по возможности и форму дизартрии, необходимо логопедическое заключение, основанное на принципе системного подхода к анализу речевых нарушений. Например:

Фонетический дефект. Псевдобульбарная дизартрия.

Фонетико-фонематическое недоразвитие. Псевдобульбарная дизартрия. У школьника может быть такой вариант:

Фонетико-фонематическое недоразвитие. Псевдобульбарная дизартрия. Артикуляторно-акустическая дисграфия.

Общее недоразвитие речи (III уровень). Псевдобульбарная дизартрия.

Логопедическое обследование позволяет выявить структуру и тяжесть фонетико-фонематического нарушения, сопоста-

вив его с тяжестью поражения артикуляционной и общей моторики, а также общим психическим и речевым развитием ребенка.

## **ОСОБЕННОСТИ ЛОГОПЕДИЧЕСКОГО ОБСЛЕДОВАНИЯ ПРИ РИНОЛАЛИИ**

Обследуя ребёнка с ринолалией, логопед обязательно проводит:

- 1) установление наличия и степени нёбно-глочной недостаточности;
- 2) установление рубцовых изменений твёрдого и мягкого нёба;
- 3) установление длины нёба;
- 4) выявление характера контакта с задней стенкой глотки (пассивный, активный, функциональный) ;
- 5) выявление зубочелюстных аномалий;
- 6) выявление особенностей моторики артикуляционного аппарата;
- 7) установление наличия компенсаторных мимических движений.

Эти факторы будут учитываться при проведении коррекционной работы в дооперационном или послеоперационном периоде.

## НЕЙРОПСИХОЛОГИЧЕСКИЙ ПОДХОД К ОБСЛЕДОВАНИЮ РЕЧИ

Для учителя-логопеда знакомство с нейропсихологическим методом анализа недостаточности речевой и других форм психической деятельности детей с нарушением речи имеет важное практическое значение. Этот метод позволяет:

- 1) выявлять психофизиологические особенности, лежащие в основе тех или других нарушений;
- 2) вычленять систему первичных сохранных звеньев психической деятельности детей;
- 3) определять оптимальные (т.е. адекватные структуре дефекта) пути индивидуального подхода к детям в процессе коррекционного обучения.

Использование данного метода базируется на понимании «любой психической деятельности человека как сложной функциональной системы, реализация которой обеспечивается целым комплексом совместно работающих аппаратов мозга, вносящих свой вклад в обеспечение этой функционирующей системы» (А.Р. Лурия).

С помощью этого метода осуществляется структурный синдромный анализ нарушенных психических процессов, который и является основным способом нейропсихологического исследования.

Главную роль в данном методе А.Р. Лурия отводит не выделению единичных симптомов, а описанию целого симптомокомплекса психических изменений, наступивших при локальных поражениях мозга, и вычленению в этом симптомокомплексе качественно однородных (общих) признаков, составляющих качество – фактор, имеющий определенное локальное значение:

- 1) «речеслуховой фактор» (акустический гнозис, понимание обращенной речи, слухоречевая память, слуховой контроль, слуховое внимание) – его недостаточность свидетельствует о поражении структур левой височной области (у правшей).

2) «динамический фактор» (кинестетическая организация различных психических операций: двигательных, речевых, мысленных) – его ослабленность связана с недостаточностью передней премоторной (лобной) области головного мозга, с лобно-височным поражением областей мозга, ведущих к расстройствам динамического праксиса.

3) «пространственный фактор» (ориентировка в пространстве, конструктивно-изобразительная деятельность, счет, понимание сложных логико-грамматических структур, зрительно-пространственная память) – его нарушение говорит о неблагоприятном состоянии теменных (нарушения кинестетической организации движений) и затылочных отделов головного мозга (нарушения пространственного праксиса).

Таким образом, нейропсихологический метод обследования речевой деятельности имеет большие диагностические возможности при обследовании нарушений речевой деятельности и других высших форм психики детей. В последние годы разработаны и опубликованы различные варианты нейропсихологических методик, адаптированных к детскому возрасту (И.Ф. Марковская, Л.С. Цветкова, А.Н. Корнев).

Многие пробы, которыми пользуются в нейропсихологическом обследовании, совпадают с логопедическими приемами обследования звуковой, лексической, грамматической сторон речи; письма и чтения.

Чтобы установить определенные ориентиры для учителей-логопедов в возможностях нейропсихологического подхода к диагностике речевых и неречевых нарушений у детей, существуют модифицированные схемы адаптированного нейропсихологического исследования дошкольников и младших школьников и анализа результатов нейропсихологического исследования.



## ПРОГРАММЫ ОБУЧЕНИЯ ДЕТЕЙ С РЕЧЕВЫМИ НАРУШЕНИЯМИ

### 1. Программа обучения детей с недоразвитием фонетического строя речи Г.А. Каше, Т.Б. Филичевой (для детей подготовительной к школе группы)

Цели, задачи программы	Структура	Содержание
<p>Задачи:</p> <p>1. Помочь детям в овладении фонетической системой языка;</p> <p>2. Подготовить к овладению грамотой общепринятым аналитико-синтетическим методом и усвоении некоторых элементов грамоты</p>	<p>– пояснительная записка;</p> <p>– программа коррекционного обучения;</p> <p>– организационно – методические указания.</p>	<p>Пояснительная записка:</p> <ul style="list-style-type: none"> <li>– раскрытие специальных методических подходов;</li> <li>– особенности речи детей, подлежащих воспитанию и обучению в логопедических группах;</li> <li>– подчеркивание необходимости четкой организации жизни и важности правильного распределения обязанностей между логопедом и воспитателем;</li> <li>– режим дня и распределение занятий в течение недели в I–III периодах обучения.</li> </ul> <p>Программа:</p> <ul style="list-style-type: none"> <li>– задачи индивидуальных занятий;</li> <li>– задачи подгрупповых занятий;</li> <li>– задачи фронтальных занятий в соответствие с тремя периодами.</li> </ul> <p>Организационно–методические указания:</p> <ul style="list-style-type: none"> <li>– рекомендации по организации работы логопеда и ведение документации;</li> <li>– рекомендации по формированию у детей произношения, подготовке к обучению грамоте;</li> <li>– рекомендации по формированию грамматически правильной речи;</li> </ul>

		– рекомендации по развитию графических навыков.
--	--	---

**2. Программа обучения правильной речи заикающихся детей С.А. Мироновой (для детей старшего дошкольного возраста, страдающих заиканием при нормальном общем развитии речи)**

Цели, задачи программы	Структура	Содержание
<p>Цель: – воспитывать общее и речевое поведение детей; – подготовка его к школе;</p> <p>Задачи:</p> <p>Коррекционные:</p> <p>1. Воспитывать общее и речевое поведение детей;</p> <p>2. Развивать психофизиологические процессы и формировать навыки пользования самостоятельной речью без заикания.</p> <p>Образовательные:</p> <p>1. Расширять и углублять знания детей об окружающей жизни и природе;</p> <p>2. Обучать рассказыванию и развитию ЭМП;</p> <p>3. Обучать навыкам изображения простых и более сложных предметов и передачи сюжета</p>	<p>– пояснительная записка;</p> <p>– программа работы с детьми на занятиях;</p> <p>– перечень педагогических задач и рекомендаций;</p> <p>– приложение.</p>	<p>Пояснительная записка: – организационные и методические аспекты коррекционно-воспитательной работы с заикающимися детьми старшего возраста (важность совместной работы логопеда, воспитателей и музыкального руководителя).</p> <p>Программа: – освещение последовательности развития навыков пользования самостоятельной речью без заикания в рамках последовательно сменяющихся друг друга 4-х этапов работы.</p> <p>Перечень педагогических задач и рекомендаций: – рекомендации по организации работы логопеда и ведению документации; – рекомендации по организации работы воспитателя на занятиях в течение</p>

тов (рисование, лепка, аппликация, конструирование).		всего учебного года. Приложение: – примерные конспекты занятий, иллюстрирующие работу логопеда на I–III этапах коррекционной работы.
--	--	--

**3. Воспитание и обучения детей дошкольного возраста с фонетико-фонематическим недоразвитием Т.Б. Филичевой, Г.В. Чиркиной (старшая группа)**

<b>Цели, задачи программы</b>	<b>Структура</b>	<b>Содержание</b>
<p>Цель:</p> <ul style="list-style-type: none"> <li>– формировать у детей полноценную фонетическую систему языка;</li> <li>– развивать фонематическое восприятие и первоначальные навыки звукового анализа, автоматизировать слухопроизносительные умения в различных речевых ситуациях;</li> <li>– обучать изменению просодических характеристик высказывания в зависимости от речевых намерений.</li> </ul>	<p>Представлены разделы:</p> <ul style="list-style-type: none"> <li>– возрастные особенности звуковой стороны речи детей дошкольного возраста;</li> <li>– характеристика детей с ФФН;</li> <li>– обучение на занятиях.</li> </ul>	<p>Обучение на занятиях – как основная форма работы.</p> <p>Задачи и содержание индивидуальных и подгрупповых занятий:</p> <ul style="list-style-type: none"> <li>– развитие артикуляционного праксиса;</li> <li>– фонационные упражнения;</li> <li>– уточнение артикуляции правильно произносимых звуков и различных звукослововых сочетаний;</li> <li>– вызывание и постановка отсутствующих или коррекция искаженных звуков;</li> <li>– автоматизация (первоначальный этап) исправленных звуков в облегченных фонетических условиях.</li> </ul> <p>Задачи фронтальных занятий:</p> <ul style="list-style-type: none"> <li>– закрепление правильного произношения изучаемого звука;</li> <li>– дифференциация звуков (на слух и в произношении).</li> </ul>

		<p>Планирование содержания работы осуществляется в соответствии с тремя периодами обучения.</p> <p>Сентябрь – первые две недели ноября.</p> <p>Вторая половина ноября – первая половина февраля.</p> <p>Вторая половина февраля – май.</p> <p>Обучение должно быть ориентировано на два главных направления:</p> <ul style="list-style-type: none"> <li>– подготовка детей к звуковому анализу и синтезу.</li> <li>– закрепление лексико-грамматических категорий и развитие связной речи.</li> </ul> <p>Условия эффективности обучения:</p> <ul style="list-style-type: none"> <li>углубленное изучение речевых, когнитивных и эмоциональных особенностей детей с ФФН.</li> <li>взаимодействие логопеда и воспитателя.</li> </ul> <p>Программа сопровождается методическими рекомендациями, в которых дается характеристика недостатков в развитии фонематического слуха и звукопроизношения, раскрываются методы и приемы их исправления, обосновываются принципы формирования стороны речи у детей с ФФН и описывают-</p>
--	--	--

		ся особенности логопеда и воспитателя.
--	--	--

**4. Программа коррекционного обучения и воспитания детей с общим недоразвитием речи Т.Б. Филичевой, Г.В. Чиркиной (для детей со II–III уровнем речевого развития 6-го года жизни с нормальным слухом и интеллектом)**

Цели, задачи программы	Структура	Содержание
<p>Цель:</p> <ul style="list-style-type: none"> <li>– устранить речевой дефект детей и предупредить возможные трудности в усвоении лексических и грамматических средств языка;</li> <li>– формировать правильное произношение;</li> <li>– готовить к обучению грамоте, помочь овладеть ее элементами;</li> <li>– развивать навыки связной речи.</li> </ul> <p>Цель: продолжать развитие связной речи на основе уточнения и рас-</p>	<p>Представлены разделы:</p> <ul style="list-style-type: none"> <li>– характеристика детей 6-ти лет, подлежащих обучению и воспитанию в группе;</li> <li>– организация обучения и воспитания детей с ОНР;</li> <li>– программа коррекционно-логопедического обучения;</li> <li>– занятия воспитателя.</li> </ul>	<p>Обучение на занятиях как основная форма работы.</p> <p>Структурировано в соответствии с тремя периодами обучения и реализуется в ходе фронтальных и индивидуальных логопедических занятий.</p> <p>Фронтальные логопедические занятия в зависимости от задач и этапов делятся на типы:</p> <ol style="list-style-type: none"> <li>1. Занятия по формированию лексико-грамматических средств языка: <ul style="list-style-type: none"> <li>– словарного запаса;</li> <li>– грамматического строя.</li> </ul> </li> <li>2. Занятия по формированию звуковой культуры речи.</li> <li>3. Занятия по развитию связной речи.</li> </ol> <p>Занятия 1 и 3 типов строятся с учетом требований общей и дошкольной педагогики.</p> <p>Занятия 2 типа строятся с учетом задач и содержания каждого периода обучения, обуславливает подбор лекси-</p>

<p>ширения словарного запаса, совершенствования грамматического строя речи, практического овладения сложными формами словоизменения и способами словообразования.</p>		<p>ческого материала, насыщенного изучаемыми и правильно произносимыми звуками. Исключаются смешиваемые звуки.</p> <p>В каждом занятии обязательно предусматриваются этапы по закреплению правильного произношения, развитию фонематического слуха, восприятия, слухоречевой памяти, овладению навыками элементарного анализа и синтеза.</p> <p>Обучение делится на 3 периода обучения (сентябрь – ноябрь, декабрь – март, апрель – июнь).</p> <p>В программе приведен примерный режим дня, расписание занятий логопеда и воспитателя.</p> <p>Содержание индивидуальных занятий.</p> <p>Особым разделом программы стали рекомендации по организации деятельности воспитателя.</p> <p>Также в программе содержатся рекомендации для воспитателя по проведению диагностической и коррекционно-воспитательной деятельности.</p> <p>Далее Г.Б. Филичева, Г.В. Чиркина предлагают рекомендации по продолже-</p>
---	--	--

		<p>нию логопедической работы в подготовительной группе (второй год обучения). Вновь условно выделяются три периода обучения, в рамках которых определяется основное содержание логопедической работы, тип и количество логопедических занятий.</p> <p>Авторы не только раскрывают приемы формирования звуковой стороны речи, лексики, грамматического строя, связной речи, но и иллюстрируют методические положения конспектами логопедических занятий.</p> <p>Необходимость ранней диагностики и раннего начала коррекционной работы с детьми обусловило разработку и включение в целостную систему устранения ОНР проекта программы логопедической работы еще с одной группой – детьми средней группы (II уровень при ОНР).</p>
--	--	---

**5. Программа логопедической работы в дошкольном образовательном учреждении Л.В. Лопатиной, Г.Г. Голубевой, Л.Б. Баряевой (старшая группа)**

Программа предназначена для работы с детьми дошкольного возраста, имеющими ОНР I–III (по Р.Е. Левиной) и IV уровня (по Т.Б.Филичевой).

Вся логопедическая работа представлена сменой ступеней воспитания и обучения дошкольников с ОНР с задачами и содержанием подготовительного и основного этапов коррекционного обучения к каждой ступени.

Первая ступень – младший дошкольный возраст – 3 (3,5)–4 (4,5) года.

Вторая ступень – средний дошкольный возраст – 4,4–5,5 лет.

Третья ступень – старший дошкольный возраст – 5,5–6,5 (7) лет.

<b>Цели, задачи программы</b>	<b>Структура</b>	<b>Содержание</b>
Цели и задачи представлены для каждой ступени воспитания и обучения дошкольников с ОНР.	Вся логопедическая работа представлена сменой ступеней воспитания и обучения дошкольников с ОНР с задачами и содержанием подготовительного и основного этапов коррекционного обучения к каждой ступени.	Содержание I ступени предусматривает коррекционно-логопедическую работу по преодолению ОНР (I уровень речевого развития). Основное внимание направлено на создание условий для стимулирования речевой активности детей с ОНР. Также предлагается перечень необходимого для занятий оборудования и материалов, игр и литературного материала. Занятия в индивидуальной и групповых формах. Содержание II ступени раскрывает содержание коррекционно-логопедического воздействия. (II уровень ОНР). Для детей с дизартрией, дополнительно проводится работа по формированию сенсорно-



		<p>прецептивного уровня восприятия звуков родного языка.</p> <p>Программа III ступени рассчитана на детей с III уровнем ОНР и IV уровнем ОНР.</p> <p>Основной целью является – развитие различных компонентов языковой способности (фонетического, лексического, словообразовательного, морфологического, семантического).</p>
--	--	--

**6. Программа коррекционно-развивающей работы в младшей логопедической группе детского сада Н.В. Нищевой**

<b>Цели, задачи программы</b>	<b>Структура</b>	<b>Содержание</b>
<p>Цель: выстраивать систему коррекционно-развивающей работы в младшей логопедической группе.</p> <p>Задачи:</p> <ul style="list-style-type: none"> <li>– осуществлять языковое и познавательное развитие;</li> <li>– формировать художественно – творческие и музыкальные навыки;</li> <li>– укреплять физическое здоровье.</li> </ul>	<ul style="list-style-type: none"> <li>– пояснительная записка;</li> <li>– характеристика основных направлений коррекционно-развивающей работы с рекомендациями по организации развивающей среды, по проведению занятий с детьми специалистами ДОУ и родителями;</li> <li>– задачи и содержание коррекционно-развивающей работы;</li> <li>– учебно-</li> </ul>	<p>В программе выделены 6 разделов, каждый из которых имеет свои специфические задачи, определяющие содержание совместной деятельности педагогов и детей.</p> <p>1 раздел – «Речевое развитие» (задачи – развитие импрессивной и экспрессивной речи).</p> <p>2 раздел – «Познавательное развитие» (задачи сенсорного воспитания, развития психических функций детей, ознакомления их с окружающей действительностью и художественной литературой, формирования пространственных, временных и ЭМП).</p>

	<p>дидактический материал;  – программа работы по периодам;  – приложение.</p>	<p>3 раздел – «Креативное развитие» (вовлечение детей в художественно – творческую, игровую и театрализованную деятельность, музыкальное развитие, формирование мелкой и конструктивного праксиса).</p> <p>4 раздел – «Физическое здоровье и развитие» (развитие двигательных способностей и обогащение двигательного опыта, укрепление здоровья и закаливание организма, развитие его необходимых физических качеств и двигательных умений, профилактика плоскостопия и нарушения осанки).</p> <p>5 раздел – «Нравственное воспитание» (формирование навыков адекватного поведения в различных ситуациях, воспитание доброжелательного отношения к окружающим и вежливости).</p> <p>6 раздел – «Трудовое воспитание» (воспитание у детей желания принимать участие в трудовой деятельности и формирование навыков самообслуживания).</p> <p>Программное содержание внутри каждого раздела организовано в соответствии с тремя периодами.</p> <p>Особенности программы:</p>
--	--	---

		<p>– правильная организация предметно-пространственной развивающей среды, как в кабинете логопеда, так и группе;</p> <p>– четкое распределение коррекционно-развивающих функций и воспитательных функций между специалистами ДОУ;</p> <p>– необходимость активной поддержки деятельности педагогического коллектива детского сада родителями.</p> <p>В приложение включены методические рекомендации по проведению обследования ребенка младшего дошкольного возраста с ОНР, схема обследования, еженедельные задания воспитателю, перечень методических пособий и дидактических материалов к программе.</p>
--	--	--

**7. Программа коррекционно-развивающей работы в логопедической группе детского сада для детей с общим недоразвитием речи (4–7 лет) Н.В. Нищевой**

<b>Цели, задачи программы</b>	<b>Структура</b>	<b>Содержание</b>
Цель: построить систему коррекционно-развивающей работы в логопедических группах для детей с ОНР – I–III уровень рече-	– пояснительная записка; – общие рекомендации по реализации программы (режим дня, расписание	В программе выделены 6 разделов, каждый из которых имеет свои специфические задачи, определяющие содержание совместной деятельности педагогов и детей. 1 раздел – «Речевое разви-

<p>вого развития (по Р.Е. Левиной), IV уровень (по Т.Б. Филичевой) в возрасте 4–7 лет.</p> <p>Задачи:</p> <ul style="list-style-type: none"> <li>– коррекционные;</li> <li>– развивающие;</li> <li>– воспитательные.</li> </ul>	<p>занятий на неделю, расписание работы логопеда и перечень лексических тем, работа с родителями);</p> <ul style="list-style-type: none"> <li>– система коррекционно-развивающей работы в средней, старшей, подготовительной группах для детей с ОНР;</li> <li>– приложение.</li> </ul>	<p>тие» (развитие словаря, формирование фонетико-фонематической системы языка и навыков языкового анализа, обучение элементам грамоты, развитие связной речи и речевого общения).</p> <p>2 раздел – «Познавательное развитие» ( сенсорное развитие, развитие психических функций, ознакомление с окружающей действительностью, ознакомление с худ. Литературой, развитие пространственных, временных и ЭМП).</p> <p>3 раздел – «Креативное развитие» (вовлечение детей в художественно-творческую, игровую и театрализованную деятельность, музыкальное развитие, формирование мелкой и конструктивного праксиса).</p> <p>4 раздел – «Физическое здоровье и развитие» (развитие двигательных способностей и обогащение двигательного опыта, укрепление здоровья и закаливание организма, развитие его необходимых физических качеств и двигательных умений, профилактика плоскостопия и нарушения осанки).</p>
---	---	--

		<p>5 раздел – «Нравственное воспитание» (формирование навыков адекватного поведения в различных ситуациях, воспитание доброжелательного отношения к окружающим и вежливости).</p> <p>6 раздел – «Трудовое воспитание» (воспитание у детей желания принимать участие в трудовой деятельности и формирование навыков самообслуживания).</p> <p>Программное содержание внутри каждого раздела организовано в соответствии с тремя периодами.</p> <p>В приложение содержатся рекомендации по проведению обследования и схема обследования ребенка с ОНР, перечень пособий методического комплекта, список специальной, методической и детской художественной литературы.</p>
--	--	--

**8. Программа воспитания и обучения дошкольников с тяжелыми нарушениями речи Л.Б. Баряевой, О.П. Гаврилушкиной, Г.Г. Голубевой**

<b>Цели, задачи программы</b>	<b>Структура</b>	<b>Содержание</b>
<p>Цель:</p> <p>1. Помочь специалистам дошкольного образования в психолого–педагогическом</p>	<p>– пояснительная записка;</p> <p>– характеристика детей с ТНР в соответствии с</p>	<p>Каждая ступень программы включает 7 разделов.</p> <p>Логопедическая работа по коррекции тяжелых нарушений речи.</p>

<p>изучении ребенка с речевыми расстройствами,</p> <p>2. Способствовать обогащению его общего развития, осуществлению коррекции психофизического развития.</p> <p>3. Подготовить ребенка к обучению в школе.</p> <p>Конкретные задачи обозначены в каждом разделе программы.</p>	<p>уровнями речевого развития;</p> <p>– содержание коррекционно-развивающей работы;</p> <p>– учебно-методический комплекс;</p> <p>– приложение.</p>	<p>Умственное воспитание.</p> <p>Игра.</p> <p>Художественно-эстетическое воспитание.</p> <p>Изобразительная деятельность.</p> <p>Музыкальное воспитание.</p> <p>Физическое воспитание.</p> <p>Трудовое воспитание.</p> <p>Содержание коррекционно-развивающей работы в разделах сгруппировано по темам.</p> <p>Обучение и воспитание по данной программе рассчитано на пятидневную рабочую неделю. Продолжительность учебного года – с 1 сентября по 15 июня.</p> <p>6 недель в году (4 в начале сентября и 2 в начале июня) отводятся на проверку уровня знаний и умений детей по всем разделам программы.</p> <p>1 ступень обучения (3–4,5 года).</p> <p>Логопедическая работа:</p> <p>– подготовительный этап;</p> <p>– основной этап.</p> <p>Умственное воспитание:</p> <p>– развитие речи на основе формирования представлений о себе и об окружающем мире;</p> <p>– конструирование.</p>
--	---	--

		<p>Игра:</p> <ul style="list-style-type: none"> <li>– ролевые игры;</li> <li>– театрализованные игры;</li> <li>– игры с природным материалом;</li> <li>– подвижные игры.</li> </ul> <p>Художественно-эстетическое воспитание. Изобразительная деятельность.</p> <p>Музыкальное воспитание. Физическое воспитание. Трудовое воспитание.</p> <p>2 ступень обучения (4,5–5,5 лет).</p> <p>Логопедическая работа:</p> <ul style="list-style-type: none"> <li>– подготовительный этап;</li> <li>– основной этап.</li> </ul> <p>Умственное воспитание:</p> <ul style="list-style-type: none"> <li>– развитие речи на основе формирования представлений о себе и об окружающем мире;</li> <li>– конструирование.</li> </ul> <p>Игра:</p> <ul style="list-style-type: none"> <li>– сюжетно-ролевые игры;</li> <li>– театрализованные игры;</li> <li>– подвижные игры.</li> </ul> <p>Художественно-эстетическое воспитание. Изобразительная деятельность.</p> <p>Музыкальное воспитание. Физическое воспитание. Трудовое воспитание.</p> <p>3 ступень обучения (5,5–7 лет).</p>
--	--	--

		<p>Логопедическая работа:</p> <ul style="list-style-type: none"> <li>– подготовительный этап;</li> <li>– основной этап.</li> </ul> <p>Умственное воспитание:</p> <ul style="list-style-type: none"> <li>– развитие речи на основе формирования представлений о себе и об окружающем мире;</li> <li>– конструирование.</li> </ul> <p>Игра:</p> <ul style="list-style-type: none"> <li>– сюжетно-ролевые игры;</li> <li>– театрализованные игры.</li> </ul> <p>Художественно-эстетическое воспитание.</p> <p>Изобразительная деятельность.</p> <p>Музыкальное воспитание.</p> <p>Физическое воспитание.</p> <p>Трудовое воспитание.</p> <p>В приложении содержатся перечень литературы для чтения детям, список игр.</p>
--	--	--



## ЗАКЛЮЧЕНИЕ

В учебно-методическом пособии рассмотрены требования к написанию курсовой работы по учебной дисциплине «Методика работы логопеда».

Студент для написания курсовой работы должен обладать достаточными знаниями по нейропсихологии, педагогике, коррекционной педагогике, специальной психологии, логопедии, логопсихологии, методике работы логопеда, владеть методологией научного творчества, методами получения, обработки, хранения и использования научной информации, быть способным к плодотворной научно-исследовательской и научно-педагогической деятельности.

У студентов, приступающих к работе над курсовой работой, возникают вопросы, связанные с методикой написания научной работы. Данное пособие позволяет дать ответы на все вопросы, связанные с подготовкой курсовой работы: от выбора темы до ее написания, оформления и защиты.

В учебно-методическом пособии подробно освещен каждый этап написания курсовой работы, также студент может изучить правила оформления работы, обязанности студента и руководителя, особенности процедуры защиты курсовой работы, типичные ошибки при написании курсовых работ. Сведения о технологии логопедического обследования детей с момента рождения и особенности логопедического обследования при различных нарушениях речи, а также наиболее часто используемые программы логопедической коррекции призваны актуализировать знания по коррекционной педагогике, логопедии и методике работы логопеда, полученные в ходе теоретического изучения дисциплин. Воспользовавшись списком рекомендованной литературы, а также используя приложения с примерами оформления структурных элементов работы, студент может легко справиться с задачей написания и оформления курсовой работы.

## СПИСОК РЕКОМЕНДОВАННОЙ ЛИТЕРАТУРЫ ДЛЯ НАПИСАНИЯ КУРСОВОЙ РАБОТЫ

1. Алексеева М.М. Методика развития речи и обучения родному языку дошкольников / М.М. Алексеева, В.И. Яшина. – М. : Академия, 2010. – 400 с.
2. Бабицина А.В. Особенности словообразовательных компетенций у старших дошкольников с общим недоразвитием речи третьего уровня / А.В. Бабицина, Л.С. Яговкина // Вестник Курганского государственного университета. – 2018. – № 4 (51). – С. 96–99.
3. Баль Н.Н. Особенности словообразования сложных прилагательных у старших дошкольников с общим недоразвитием речи / Н.Н. Баль, М.Г. Рак // Вестник МДПУ им. И.П. Шамякина. – 2012. – № 1 (34). – С. 63–67.
4. Безрукова О.А. Грамматика русской речи / О.А. Безрукова. – М. : Русская речь, 2011. – 111 с.
5. Вершина О.М. Особенности словообразования у детей с общим недоразвитием речи 3 уровня / О.М. Вершина // Логопед. – 2004. – № 1. – С. 34–40.
6. Виноградов В.В. Избранные труды / В.В. Виноградов. – М. : Наука, 2003. – 388 с.
7. Выготский Л.С. Мышление и речь / Л.С. Выготский. – СПб. : Питер, 2019. – 432 с.
8. Гвоздев А.Н. Вопросы изучения детской речи / А.Н. Гвоздев. – СПб. : Детство-Пресс, 2007. – 472 с.
9. Ефименкова Л.Н. Формирование речи у дошкольников / Л.Н. Ефименкова. – М. : Просвещение, 2009. – 112 с.
10. Жукова Н.С. Логопедия. Преодоление общего недоразвития речи у дошкольников: книга для логопеда / Н.С. Жукова, Е.М. Мастюкова, Т.Б. Филичева. – Екатеринбург : Литур, 2006. – 320 с.
11. Иконникова О.Н. Словообразование прилагательных в русском языке в диахроническом аспекте / О.Н. Иконникова // Вестник Таганрогского института имени А.П. Чехова. – 2010. – № 2. – С. 13–18.
12. Карпов А.К. Современный русский язык. Словообразование / А.К. Карпов. – М. : ВЛАДОС, 2002. – 192 с.

13. Кроткова А.В. Особенности формирования лексико-грамматического строя речи у дошкольников с общим недоразвитием речи III уровня / А.В. Кроткова, Е.Н. Дроздова // Логопед. – 2014. – № 1. – С. 26–34.

14. Лалаева Р.И. Методика психолингвистического исследования нарушений устной речи у детей / Р.И. Лалаева. – М. : Академия, 2004. – 75 с.

15. Лалаева Р.И. Формирование лексики и грамматического строя у дошкольников с общим недоразвитием речи / Р.И. Лалаева, Н.В. Серебрякова. – СПб. : СОЮЗ, 2001. – 273 с.

16. Левина Р.Е. Развитие речи у детей 5-7 лет с общим недоразвитием речи (ОНР) / Р.Е. Левина. – М. : Владос, 2016. – 49 с.

17. Леонтьев А.А. Основы психолингвистики / А.А. Леонтьев. – М. : Смысл, 1999. – 287 с.

18. Лепская Н.И. Язык ребенка. (Онтогенез речевой коммуникации) / Н.И. Лепская. – М. : Изд-во МГУ им. М.В. Ломоносова, 1997. – 152 с.

19. Лопатина Л.В. Примерная адаптированная основная образовательная программа для дошкольников с тяжелыми нарушениями речи / Л.Б. Баряева, Т.В. Волосовец, О.П. Гаврилушкина, Г.Г. Голубева; Под. ред. проф. Л.В. Лопатиной. – СПб. : СОЮЗ, 2014. – 386 с.

20. Лурия А.Р. Основы нейропсихологии / А.Р. Лурия. – М. : Академия, 2006. – 384 с.

21. Микляева Н.В. Развитие языковой способности у детей с общим недоразвитием речи / Н.В. Микляева. – М. : Айрис-пресс, 2007. – 95 с.

22. Миронова С.А. Развитие речи дошкольников на логопедических занятиях / С.А. Миронова. – М. : Просвещение, 2001. – 208 с.

23. Нечаева Н.Е. Формирование словоизменения у дошкольников с общим недоразвитием речи / Н.Е. Нечаева // Логопед. – 2008. – № 4. – С. 42–53.

24. Нищева Н.В. Примерная адаптированная основная образовательная программа для детей с тяжелыми нарушениями речи (общим недоразвитием речи) с 3 до 7 лет / Н.В. Нищева. – СПб. : ДЕТСВО-ПРЕСС, 2015. – 245 с.

25. Новотворцева Н.В. Энциклопедия речевого развития / Н.В. Новотворцева. – М. : Росмэн, 2008. – 192 с.

26. Основы теории и практики логопедии / под ред. Р.Е. Левиной. – М. : Просвещение, 2001. – 351 с.

27. Преодоление общего недоразвития речи дошкольников / под ред. Т.В. Волосовец. – М. : В. Секачев, 2007. – 224 с.

28. Программа логопедической работы по преодолению ОНР у детей. Коррекция нарушений речи / сост. Г.В. Чиркина. – М. : Академия; Альфа, 2009. – 189 с.

29. Родовская Н.А. Занятия по развитию речи / Н.А. Родовская // Ребенок в детском саду. – 2004. – № 2. – С. 45–56.

30. Сазонова С.Н. Развитие речи дошкольников с ОНР: учеб. пособие для студ. выс. пед. учеб. заведений / С.Н. Сазонова. – М. : Академия, 2006. – 144 с.

31. Смирнов В.М. Нейрофизиология и высшая нервная деятельность детей и подростков / В.М. Смирнов. – М. : Академия, 2000. – 400 с.

32. Смирнова Л.Н. Логопедия в детском саду: занятия с детьми 6–7 лет с общим недоразвитием речи : пос. для логопедов, дефектологов и воспитателей / Л.Н. Смирнова. – М. : Мозаика-Синтез, 2006. – 77 с.

33. Соботович Е.Ф. Речевое недоразвитие у детей и пути его коррекции (дети с нарушением интеллекта и мотор. алалией) / Е.Ф. Соботович. – М. : Классик стиль, 2003. – 160 с.

34. Сохин Ф.А. Психолого-педагогические основы развития речи дошкольников / Ф.А. Сохин. – Изд-во МПСИ, 2005. – 224 с.

35. Спирина Л.Ф. Особенности речевого развития учащихся с тяжелыми нарушениями речи / Л.Ф. Спирина. – М. : МСГИ, 2004. – 200 с.

36. Тимофеева Г.С. Формирование лексико-грамматического строя речи у детей старшего дошкольного возраста / Г.С. Тимофеева // Логопед. – 2005. – № 2. – С. 22–29.

37. Тихеева Е.И. Развитие речи детей (раннего и дошкольного возраста) / Е.И. Тихеева. – М. : Народное образование, 2002. – 236 с.

38. Ткаченко Т.А. Учим говорить правильно. Система коррекции общего недоразвития речи у детей 6 лет / Т.А. Ткаченко. – М. : ГНОМ и Д, 2002. – 144 с.
39. Ткаченко Т.А. Формирование лексико-грамматических представлений / Т.А. Ткаченко. – М. : ГНОМ и Д, 2003. – 48 с.
40. Ткаченко Т.А. Формирование описательной речи у дошкольников / Т.А. Ткаченко. – М. : Ювента, 2008. – 87 с.
41. Ткаченко Т.А. Формирование и развитие связной речи / Т.А.Ткаченко. – М. : Гном и Д, 2001. – 114 с.
42. Трубникова Н.М. Технология обследования речи : учебно-методическое пособие / Н.М. Трубникова. – Екатеринбург : Урал. гос. пед. ун-т, Ин-т спец. образования, 2010. – 69 с.
43. Туманова Т.В. Развитие словообразования у дошкольников и младших школьников с общим недоразвитием речи / Т.В. Туманова // Воспитание и обучение детей с нарушениями развития. – 2003. – № 6. – С. 58–63.
44. Уварова Т.Б. Обучение словообразованию дошкольников с ОНР / Т.Б. Уварова // Логопед. – 2009. – № 5. – С. 48–60.
45. Ушакова О.С. Развитие речи дошкольников / О.С. Ушакова. – М. : Издательство Института Психотерапии, 2001. – 256 с.
46. Ушакова О.С. Методика развития речи детей дошкольного возраста / О.С. Ушакова. – М. : ВЛАДОС, 2004. – 277 с.
47. Филичева Т.Б. Дети с общим недоразвитием речи. Воспитание и обучение / Т.Б. Филичева, Т.В. Туманова. – М. : ГНОМ и Д, 2008. – 128 с.
48. Филичева Т.Б. Программы дошкольных образовательных учреждений компенсирующего вида для детей с нарушениями речи / Т.Б. Филичева, Г.В. Чиркина. – М. : Просвещение, 2009. – 195 с.
49. Филичева Т.Б. Дети с ОНР. Воспитание и обучение / Т.Б. Филичева, Т.В. Туманова. – М. : ГНОМ и Д, 2000. – 128 с.
50. Филичева Т.Б. Устранение общего недоразвития речи у детей дошкольного возраста / Т.Б. Филичева, Г.В. Чиркина. – М. : Айрис-пресс, 2008. – 224 с.

51. Флерова Ж.М. Логопедия / Ж.М. Флерова. – Ростов-на-Дону : Феникс, 2000. – 432 с.

52. Фотекова Т.А. Тестовая методика диагностики устной речи младших школьников / Т.А. Фотекова. – М. : Айрис-пресс, 2007. – 96 с.

53. Ханьшева В. Практикум по логопедии : коррекция звукопроизношения / В. Ханьшева. – 2-е изд. – Ростов-на-Дону : Феникс, 2006. – 93 с.

54. Худилайнен К.А. К вопросу о состоянии словообразования прилагательных у дошкольников с общим недоразвитием речи III уровня / К.А. Худилайнен // Специальное образование. – 2016. – Т. 2, № 12. – С. 144–146.

55. Цейтлин С.Н. Язык и ребенок. Лингвистика детской речи : учебное пособие для студ. высш. учебн. заведений / С.Н. Цейтлин. – М. : ВЛАДОС, 2000. – 240 с.

56. Цейтлин С.Н. Язык и ребенок: Лингвистика детской речи / С.Н. Цейтлин. – М. : ВЛАДОС, 2000. – 240 с.

57. Шахнарович А.М. Детская речь в зеркале психолингвистики. Лексика. Семантика. Грамматика / А.М. Шахнарович. – М. : Педагогика, 1999. – 223 с.

58. Шашкина Г.Р. Логопедическая работа с дошкольниками : учеб. пособие для студ. высш. пед. учеб. заведений / Г.Р. Шашкина, Л.П. Зернова, И.А. Зимина. – М. : Издательский центр академия, 2003. – 240 с.

59. Эльконин Д.Б. Развитие речи в раннем детстве. Избранные психологические труды / Д.Б. Эльконин. – М. : Педагогика, 1999. – 369 с.

## Приложение 1

### Ориентировочная тематика курсовых работ по методике работы логопеда

1. Виды дисграфии у детей младшего школьного возраста с умственной отсталостью легкой степенью и методика его коррекции.

2. Выявление нарушений понимания смысла читаемого у учащихся с дислексией и методика коррекции нарушений.

3. Выявление особенностей проявления фонематической дислексии у учащихся коррекционной школы VIII вида и методика ее коррекции.

4. Выявление характера и степени проявления речевых судорог у заикающихся старших дошкольников и методика логопедической работы с ними.

5. Исследование характера вербальных ассоциаций у старших дошкольников с общим недоразвитием речи III уровня и методика обогащения их словарного запаса.

6. Нарушение грамматического строя речи у детей старшего дошкольного возраста с общим недоразвитием речи III уровня и методика его коррекция с помощью словесных методов.

7. Нарушение коммуникативной функции речи у детей старшего дошкольного возраста с общим недоразвитием речи III уровня и методика их коррекции посредством дидактических игр.

8. Нарушение навыка словообразования на этапе автоматизации звуков у детей 6-го года жизни с общим недоразвитием речи III уровня и методика его коррекции.

9. Нарушение связной речи у детей старшего дошкольного возраста с общим недоразвитием речи III уровня и методика его коррекции посредством сюжетно-ролевой игры.

10. Нарушение словаря признаков предметов в экспрессивной речи детей старшего дошкольного возраста с общим недоразвитием речи III уровня и методика его формирования.

## Продолжение Приложения 1

11. Нарушение слоговой структуры у детей старшего дошкольного возраста с общим недоразвитием речи III уровня и методика его коррекции путем создания фонетико-фонематической базы.

12. Нарушение фонематических процессов у детей дошкольного возраста с умственной отсталостью легкой степени и методика их коррекции.

13. Нарушения диалогической речи у старших дошкольников с общим недоразвитием речи III уровня и методика их коррекции.

14. Нарушения импрессивного и экспрессивного словаря у детей старшего дошкольного возраста с общим недоразвитием речи III уровня и методика их коррекции.

15. Нарушения префиксального словообразования у учащихся начальных классов с дисграфией и методика его коррекции.

16. Нарушения связной речи у детей старшего дошкольного возраста общим недоразвитием речи III уровня и методика ее коррекции с помощью описательных рассказов.

17. Нарушения словоизменения у учащихся с аграмматической дисграфией и методика их коррекции.

18. Нарушения словообразования у учащихся с аграмматической дисграфией и методика их коррекции.

19. Нарушения суффиксального словообразования существительных у старших дошкольников с общим недоразвитием речи III уровня и методика его коррекции.

20. Нарушения фонематических процессов у старших дошкольников с общим недоразвитием речи II уровня и методика их коррекции.

21. Недоразвитие (нарушение) связного описательного высказывания у детей старшего дошкольного возраста с общим недоразвитием речи III уровня и методика его коррекции.



## Продолжение Приложения 1

22. Недоразвитие глагольного словаря у детей старшего дошкольного возраста с общим недоразвитием речи III уровня и методика его коррекции на фронтальных занятиях.

23. Недоразвитие навыка пересказа у детей старшего дошкольного возраста с общим недоразвитием речи III уровня и методика его коррекции с помощью опорных вопросов.

24. Оптическая дисграфия у младших школьников и методика её предупреждения.

25. Особенности внимания у старших дошкольников с дизартрией и методика его коррекции на логопедических занятиях.

26. Особенности внимания у учащихся начальной школы с нарушениями письма и методика его коррекции на логопедических занятиях.

27. Особенности дисграфии на почве нарушения фонемного распознавания у младших школьников с умственной отсталостью легкой степени и методика ее коррекции.

28. Особенности зрительно-пространственных представлений у младших школьников с оптической дисграфией и методика их коррекции.

29. Особенности коммуникации заикающихся младших школьников и методика ее коррекции.

30. Особенности монологической речи у заикающихся старших дошкольников и методика ее коррекции.

31. Особенности навыков составления описательного рассказа у детей старшего дошкольного возраста с моторной алалией и методика их формирования.

32. Особенности навыков составления повествовательного рассказа у детей старшего дошкольного возраста с общим недоразвитием речи III уровня и методика их формирования.

## Продолжение Приложения 1

33. Особенности нарушений звукопроизношения у детей старшего дошкольного возраста с детским церебральным параличом и методика их коррекции.

34. Особенности нарушений звукопроизношения у дошкольников с задержкой психического развития и методика их коррекции.

35. Особенности нарушений звукопроизношения у старших дошкольников с дизартрией и методика их коррекции.

36. Особенности нарушений звукопроизношения у старших дошкольников с моторной алалией и методика их коррекции.

37. Особенности нарушений звукослоговой структуры слова у дошкольников с общим недоразвитием речи III уровня и методика их коррекции.

38. Особенности нарушений монологической речи у учащихся коррекционной школы с умственной отсталостью легкой степени и методика их коррекции.

39. Особенности нарушений словоизменения у детей старшего дошкольного возраста с задержкой психического развития и методика их коррекции.

40. Особенности овладения синонимией и антонимией старшими дошкольниками с общим недоразвитием речи III уровня и методика формирования словаря антонимов и синонимов.

41. Особенности овладения синонимией и антонимией учащимися школы V вида с дизорфографией и методика формирования словаря антонимов и синонимов.

42. Особенности операций наглядно-образного мышления у старших дошкольников с общим недоразвитием речи III уровня и методика их коррекции на логопедических занятиях.

## Продолжение Приложения 1

43. Особенности операций наглядно-образного мышления у учащихся с нарушениями письма и методика их коррекции.

44. Особенности оптической дисграфии у учащихся младших классов и методика ее коррекции.

45. Особенности памяти у старших дошкольников с дизартрией и методика ее коррекции на логопедических занятиях.

46. Особенности памяти у учащихся начальной школы с нарушениями письма и методика ее коррекции на логопедических занятиях.

47. Особенности понимания значения и употребления фразеологизмов старшими дошкольниками с общим недоразвитием речи III уровня и методика обогащения их словарного запаса.

48. Особенности понимания и употребления значения синонимов младшими школьниками с умственной отсталостью легкой степени и методика обогащения их словарного запаса.

49. Особенности понимания и употребления сложных логико-грамматических конструкций у старших дошкольников с общим недоразвитием речи III уровня и методика формирования экспрессивного словаря.

50. Особенности предложно-падежного управления у младших школьников с умственной отсталостью легкой степени и методика его формирования.

51. Особенности просодических нарушений у дошкольников с дизартрией и методика их коррекции.

52. Особенности просодической стороны речи у заикающихся дошкольников и методика ее коррекции.

53. Особенности проявлений ошибок на письме у учащихся с артикуляторно-акустической дисграфией и методика их коррекции.

## Продолжение Приложения 1

54. Особенности проявления дисграфии на почве нарушения языкового анализа и синтеза у младших школьников и методика ее коррекции.

55. Особенности связной речи у младших школьников с грамматической дисграфией и методика ее коррекции.

56. Особенности словообразования глаголов у старших дошкольников с общим недоразвитием речи II уровня и методика его формирования.

57. Особенности словообразования прилагательных у старших дошкольников с общим недоразвитием речи II уровня и методика его формирования.

58. Особенности состояния синтаксической структуры отдельного высказывания у дошкольников 4–5 лет с общим недоразвитием речи II уровня и методика ее формирования.

59. Особенности состояния синтаксической структуры отдельного высказывания у дошкольников 4–5 лет с моторной алалией и методика ее формирования.

60. Особенности употребления сложных предложений детьми старшего дошкольного возраста с общим недоразвитием речи III уровня и методика формирования связного высказывания.

61. Особенности фонематического анализа и синтеза у детей старшего дошкольного возраста с общим недоразвитием речи III уровня и методика его формирования.

62. Особенности фонематического анализа и синтеза у младших школьников с дисграфией и методика его коррекции.

63. Особенности фонематического восприятия у детей с общим недоразвитием речи III уровня и методика его формирования.

## Продолжение Приложения 1

64. Оценка речевой готовности к школьному обучению у детей 6 лет с общим недоразвитием речи III уровня и методика ее формирования.

65. Предрасположенность к дизорфографии учащихся общеобразовательной школы и методика ее профилактики.

66. Сложная дислалия у детей старшего дошкольного возраста и методика её коррекции с использованием метода биоэнергопластики.

67. Сложная дислалия у детей старшего дошкольного возраста и методика ее коррекции посредством игровых форм артикуляционной гимнастики.

68. Характеристика умения составлять творческие рассказы у детей старшего дошкольного возраста с общим недоразвитием речи III уровня и методика его формирования.

Приложение 2

**Образец титульных листов**  
*Первый титульный лист*  
**МИНИСТЕРСТВО ОБРАЗОВАНИЯ И НАУКИ**  
**ЛУГАНСКОЙ НАРОДНОЙ РЕСПУБЛИКИ**

**ГОСУДАРСТВЕННОЕ ОБРАЗОВАТЕЛЬНОЕ УЧРЕЖДЕНИЕ**  
**ВЫСШЕГО ПРОФЕССИОНАЛЬНОГО ОБРАЗОВАНИЯ**  
**ЛУГАНСКОЙ НАРОДНОЙ РЕСПУБЛИКИ**  
**«ЛУГАНСКИЙ НАЦИОНАЛЬНЫЙ УНИВЕРСИТЕТ**  
**ИМЕНИ ТАРАСА ШЕВЧЕНКО»**  
**(ЛНУ ИМЕНИ ТАРАСА ШЕВЧЕНКО)**

**Институт педагогики и психологии**  
**Кафедра дефектологии и психологической коррекции**

**КУРСОВАЯ РАБОТА**

по дисциплине: «Методика работы логопеда»

на тему : « \_\_\_\_\_ »

Студента \_\_\_ курса, группы \_\_\_\_\_  
**направления подготовки**  
44.03.03 «Специальное (дефектологическое) образование»  
**профиль «Логопедия»**  
форма обучения (очная/заочная)

\_\_\_\_\_ (фамилия, имя, отчество) \_\_\_\_\_ (подпись)

**Руководитель работы** \_\_\_\_\_  
(должность, ученое звание, научная степень, фамилия и инициалы)

**Заведующий кафедрой** \_\_\_\_\_  
(должность, ученое звание, научная степень, фамилия и инициалы)

**Результаты защиты :**

Оценка работы \_\_\_\_\_  
Количество баллов \_\_\_\_\_ Оценка ECTS \_\_\_\_\_

**Члены комиссии:**

_____ (подпись)	_____ (фамилия и инициалы)
_____ (подпись)	_____ (фамилия и инициалы)
_____ (подпись)	_____ (фамилия и инициалы)

**Луганск – 20\_\_ год**

**Продолжение Приложения 2**

*Второй титульный лист*

**МИНИСТЕРСТВО ОБРАЗОВАНИЯ И НАУКИ  
ЛУГАНСКОЙ НАРОДНОЙ РЕСПУБЛИКИ**

**ГОСУДАРСТВЕННОЕ ОБРАЗОВАТЕЛЬНОЕ УЧРЕЖДЕНИЕ  
ВЫСШЕГО ПРОФЕССИОНАЛЬНОГО ОБРАЗОВАНИЯ  
ЛУГАНСКОЙ НАРОДНОЙ РЕСПУБЛИКИ  
«ЛУГАНСКИЙ НАЦИОНАЛЬНЫЙ УНИВЕРСИТЕТ  
ИМЕНИ ТАРАСА ШЕВЧЕНКО»  
(ЛНУ ИМЕНИ ТАРАСА ШЕВЧЕНКО)**

**Институт педагогики и психологии  
Кафедра дефектологии и психологической коррекции**

Образовательно-квалификационный уровень бакалавр  
**Направление подготовки 44.03.03 «Специальное (дефектологическое)  
образование»  
профиль «Логопедия»**

**З А Д А Н И Е  
НА КУРСОВУЮ РАБОТУ СТУДЕНТУ**  
Фамилия, имя, отчество (в дательном падеже)

1. Тема работы « \_\_\_\_\_ »

**руководитель работы** \_\_\_\_\_  
( фамилия, инициалы, научная степень, ученое звание)

утверждены распоряжением по кафедре от « \_\_\_\_ » \_\_\_\_\_ 20\_\_ года

2. Срок предоставления студентом работы \_\_\_\_\_

3. Выходные данные к работе \_\_\_\_\_

4. Содержание расчетно-объяснительной записки (перечень вопросов, ко-  
торые нужно разработать – 5 задач исследования)

\_\_\_\_\_  
\_\_\_\_\_  
\_\_\_\_\_

5. Перечень графического материала (с точным указанием обязательных  
графических данных) рис. – \_\_\_\_ (в тексте, в приложениях), таблиц – \_\_\_\_  
(в тексте, в приложениях) \_\_\_\_\_

6. Дата выдачи задания \_\_\_\_\_

**КАЛЕНДАРНЫЙ ПЛАН**

№ п/п	Название этапов курсовой работы	Срок выполнения этапов	Примечание
1.	Получение темы курсовой работы		
2.	Анализ литературы по теме работы		
3.	Определение проблемы исследования и разработка содержания курсовой работы		
4.	Работа над теоретической частью исследования		
5.	Разработка диагностического инструментария (подбор методов и методик исследования)		
6.	Проведение эмпирического исследования		
7.	Обобщение результатов эмпирического исследования		
8.	Оформление выводов и графического материала		
9.	Разработка методики формирования (коррекции), подготовка к защите		
10.	Защита курсовой работы		

**Студент**

\_\_\_\_\_ (подпись)

\_\_\_\_\_ (фамилия и инициалы)

**Руководитель работы**

\_\_\_\_\_ (подпись)

\_\_\_\_\_ (фамилия и инициалы)



РЕФЕРАТ

Текст – \_\_\_\_ с., табл. – \_\_\_\_, источников – \_\_\_\_, прил. – \_\_\_\_.

В курсовой работе проанализирована отечественная и зарубежная литература в области изучения \_\_\_\_\_ у детей \_\_\_\_\_ возраста с патологией (название). Дана характеристика \_\_\_\_\_ и выделены особенности \_\_\_\_\_ . Подобраны методы и методики \_\_\_\_\_ исследования \_\_\_\_\_ особенностей \_\_\_\_\_ у детей \_\_\_\_\_ возраста с патологией (название). Проведенный констатирующий эксперимент \_\_\_\_\_ дает основания утверждать, что \_\_\_\_\_, что позволило разработать методику формирования (коррекции) какого-либо отклонения в развитии у детей с патологией (название).

**Ключевые слова:** 5–7 слов-терминов в именительном падеже, отражающих суть работы.

## Приложение 5

### Пример оформления содержания курсовой работы СОДЕРЖАНИЕ

<b>ВВЕДЕНИЕ</b> .....	6
<b>ГЛАВА 1. ТЕОРЕТИЧЕСКИЕ ОСНОВЫ ИЗУЧЕНИЯ ГРАММАТИЧЕСКОГО СТРОЯ РЕЧИ У СТАРШИХ ДОШКОЛЬНИКОВ СО СТЕРТОЙ ДИЗАРТРИЕЙ</b> .....	10
1.1. Анализ отечественной и зарубежной литературы по проблеме изучения грамматического строя речи у старших дошкольников .....	10
1.2. Характеристика грамматического строя речи у старших дошкольников со стертой дизартрией .....	16
1.3. Особенности грамматического строя речи у старших дошкольников со стертой дизартрией.....	19
<b>ВЫВОДЫ К ГЛАВЕ 1</b> .....	23
<b>ГЛАВА 2. ЭКСПЕРИМЕНТАЛЬНОЕ ИССЛЕДОВАНИЕ ГРАММАТИЧЕСКОГО СТРОЯ РЕЧИ У СТАРШИХ ДОШКОЛЬНИКОВ СО СТЕРТОЙ ДИЗАРТРИЕЙ</b> .....	25
2.1 Методы и методики исследования грамматического строя речи у старших дошкольников .....	25
2.2 Количественный и качественный анализ результатов констатирующего эксперимента.....	27
2.3 Методика формирования грамматического строя речи у старших дошкольников со стертой дизартрией с помощью наглядных средств коррекции .....	33
<b>ВЫВОДЫ К ГЛАВЕ 2</b> .....	38
<b>ЗАКЛЮЧЕНИЕ</b> .....	40
<b>СПИСОК ИСПОЛЬЗОВАННОЙ ЛИТЕРАТУРЫ</b> .....	45
<b>ПРИЛОЖЕНИЯ</b> .....	50

## Приложение 6

### Требования к оформлению списка использованных литературных источников (по алфавиту) БИБЛИОГРАФИЧЕСКОЕ ОПИСАНИЕ ДОКУМЕНТА ГОСТ 7.1:2006. Введенный 01.07.2007 г.

#### ОПИСАНИЕ КНИГ

##### – 1, 2, 3-х авторов:

Выготский Л.С. Воображение и творчество в детском возрасте / Л.С. Выготский. – СПб. : Союз, 2007. – 96 с.

Папковская П.Я. Методология научных исследований : курс лекций / П.Я. Папковская. – 3-е изд., стер. – Минск : Информпресс, 2007. – 184 с.

Твен М. Приключения Тома Сойера : для сред. шк. возр. / Марк Твен; пер. с англ. К. Чуковского; худож. А. Елисеев. – М. : Самовар, 2015. – 208 с.

Кузовлев В.П. Философия активности учебной деятельности учащихся : монография / В.П. Кузовлев, А.В. Музальков. – Елец : Изд-во Елецкого гос. ун-та, 2014. – 219 с.

Тихонов А.Н. Словарь русских личных имен / А.Н. Тихонов, Л.З. Бояринова, А.Г. Рыжкова. – М. : Школа-Пресс, 2015. – 736 с.

Галагузова Ю.Н. Социальная педагогика: практика глазами преподавателей и студентов : пособие для студентов / Ю.Н. Галагузова, Г.В. Сорвачева, Г.Н. Штинова. – М. : ВЛА-ДОС, 2011. – 220 с.

Голубинцев В.О. Философия науки : учеб. для студентов высш. учеб. заведений / В.О. Голубинцев, А.А. Данцев, В.С. Любченко. – Изд. 2-е. – Ростов н/Д : Феникс, 2018. – 541 с.

##### – под заглавием:

Социология : учеб. для вузов / под ред. В.Н. Лавриненко. – 2-е изд., перераб. и доп. – М. : ЮНИТИ-ДАНА, 2012. – 407 с.

## Продолжение Приложения 6

### **электронный-ресурс (из Интернета):**

Российская государственная библиотека [Электронный ресурс] / ред. Власенко Т.В. ; Web-мастер Козлова Н.В.; Центр информ. технологий РГБ. – Электрон. дан. – М. : Рос. госу­дарст. библиотека, 2017. – Режим доступа : <http://www.rsl.ru>, свободный. – Загл. с экрана. – Яз. рус., англ.

### **АНАЛИТИЧЕСКОЕ ОПИСАНИЕ**

#### **– отдельные произведения из многотомного издания:**

Енджиевский Л.В. Одноэтажные производственные здания с решетчатыми ригелями / Л.В. Енджиевский // Металлические конструкции : учеб. для строит. вузов: в 3 т. – СПб. : Нева, 2012. – Т. 2 : Конструкции зданий. – С. 66–195.

Локк Д. О. О злоупотреблении словами // Соч. : в 3 т. – М., 2005. – Т. 1. – С. 548–567.

#### **– из сборника:**

Рогожин П.В. Современные системы передачи информации : Интернет и Россия / П.В. Рогожин // Компьютерная грамотность : сб. ст. / сост. П.А. Павлов. – 2-е изд. – М. : Просвещение, 2011. – С. 68–99.

Тобер Д. Глобальные тенденции в экономике / Д. Тобер // Один мир для всех. – М., 2010. – С. 186–214.

Баренбаум И.Е. А.М. Ловягин как историк книги / И.Е. Баренбаум // Книжное дело в России во второй половине XIX – начале XX века : сб. науч. тр. / Рос. нац. б-ка. – СПб., 2000. – С. 208–219.

#### **– из продолжающихся изданий:**

Живописцев В.П. Комплексные соединения гория с диантипирилметаном / В.П. Живописцев, Л.П. Пятосин // Учен. записки / Перм. ун-т. – 2010. – № 207. – С. 184–191.

## Продолжение Приложения 6

### – из журнала:

Дружилов С.Л. Проблемы моббинга на кафедре вуза / С.Л. Дружилов // Экономика образования. – 2011. – № 4. – С. 28–32.

### – из газеты:

Панченко А.С. Проблемы образования детей с особыми образовательными потребностями / А.С. Панченко // Вести. – 2016. – 2 апр. (№ 4) – С. 6.

### – из энциклопедии:

Симонов В.Я. Авиамоделизм / В.Я. Симонов // БСЭ. – 3-е изд. – М., 2011. – Т. 1. – С. 56–57.

ДЛЯ ЗАМЕТОК

ДЛЯ ЗАМЕТОК

Учебное издание

**ЧЕРНЫХ Лариса Анатольевна  
РЫЧКОВА Татьяна Аркадьевна  
МАРОЧКО Алеся Александровна**

**НАПИСАНИЕ, ОФОРМЛЕНИЕ И ЗАЩИТА  
КУРСОВЫХ РАБОТ  
ПО МЕТОДИКЕ РАБОТЫ ЛОГОПЕДА**

**Учебно-методическое пособие**

**В авторской редакции  
Редактор – Черных Л.А.**

**Дизайн обложки – Черных Л.А.**

**Корректор – Рычкова Т.А.**

**Верстка – Марочко А.А.**

Подписано к печати 27.02.2020. Бумага офсетная.  
Гарнитура Times New Roman.  
Печать ризографическая. Формат 60×84/16. Усл. печ. л. 6,51.  
Тираж 100 экз. Заказ № 19.

*Издатель*

ГОУ ВПО ЛНР «Луганский национальный университет  
имени Тараса Шевченко»  
«Книга»  
ул. Оборонная, 2, г. Луганск, ЛНР, 91011. Т/ф: (0642)58-03-20  
e-mail: knitaizd@mail.ru