

МІНІСТЕРСТВО АГРАРНОЇ ПОЛІТИКИ УКРАЇНИ
ЛУГАНСЬКИЙ ДЕРЖАВНИЙ АГРАРНИЙ УНІВЕРСИТЕТ

*80-річчю
Луганського державного
аграрного університету
присвячується*

ЗБІРНИК НАУКОВИХ ПРАЦЬ
МІЖНАРОДНОЇ НАУКОВО-ПРАКТИЧНОЇ КОНФЕРЕНЦІЇ
ЛУГАНСЬКОГО ДЕРЖАВНОГО АГРАРНОГО УНІВЕРСИТЕТУ

№ 14 (26)

ТОМ II

(ЮВІЛЕЙНИЙ ВИПУСК)

Луганськ 2002

УДК 631.1 (06)

Збірник наукових праць Луганського державного аграрного університету / За ред. В.Г. Ткаченко. – Луганськ: Вид-во "Елтон", 2002. - №14 (26). – 446 с.

В ювілейний збірник увійшли статті наукових працівників вузів і науково-дослідних установ України та Росії, Білорусії – учасників Міжнародної науково-практичної конференції, присвяченої 80-річчю Луганського державного аграрного університету "Механізм господарювання і проблеми економічного росту в агропромисловому комплексі України".

Редакційна колегія

Відповідальний редактор – ректор університету, д.е.н., професор Ткаченко В.Г.
Заст. відповідального редактора – проректор з наукової роботи, доцент Алексєєв В.П.
Відповідальний секретар – кандидат економічних наук, професор Наумов Ю.Ф.
Технічний секретар – Соколова Л.І.

Галузь науки – економічні науки

Голова редакційної колегії – Ткаченко В.Г., д.е.н., Луганський ДАУ
Заст. голови редакційної колегії – Фірсов Є.О., д.е.н., Луганський ДАУ
Відповідальний секретар – Бондаренко В.І., к.е.н., доцент, Луганський ДАУ

Члени редакційної колегії

1. Бузько І.Р. – д.е.н., професор, СНУ ім. В.І. Даля
2. Гончаров В.М. – д.е.н., професор, СНУ ім. В.І. Даля
3. Дем'яненко М.Я. – д.е.н., професор, НДІ аграрної економіки УААН
4. Март'янов В.П. – д.е.н., професор, Харківський ДАУ ім. В.В. Докучаєва
5. Саблук П.Т. – д.е.н., професор, НДІ аграрної економіки УААН
6. Кочетков О.В. – к.е.н., доцент, Луганський ДАУ
7. Співак М.Г. – к.е.н., доцент, Луганський ДАУ
8. Рудов О.П. – к.е.н., доцент, Луганський ДАУ
9. Матичак П.П. – к.е.н., доцент, Луганський ДАУ
10. Стрельнікова І.О. – к.е.н., ст. викладач, Луганський ДАУ
11. Можаява В.М. – ст. викладач, Луганський ДАУ

Точка зору редколегії не завжди збігається з позицією авторів. відповідальність за достовірність наведених в публікаціях даних несуть автори

Друкується за рішенням вченої Ради Університету. Збірник включений до переліку №3 наукових видань, в яких можуть публікуватися основні результати дисертаційних робіт (з постанови президії Вищої атестаційної комісії України від 10 листопада 1999 р. № 3-05/11).

Свідцтво про державну реєстрацію ЛГ №427 від 23 квітня 1999 р.

© Луганський державний аграрний університет
Міністерства аграрної політики України

*Заика И.П., ассистент,
Луганский государственный аграрный университет*

СОВЕРШЕНСТВОВАНИЕ МЕТОДОВ УПРАВЛЕНИЯ СОСТАВОМ И СТРУКТУРОЙ КАПИТАЛА КАК ЭТАП УПРАВЛЕНИЯ ФИНАНСОВЫМИ РЕСУРСАМИ СЕЛЬСКОХОЗЯЙСТВЕННЫХ ПРЕДПРИЯТИЙ

Финансовые ресурсы являются одним из важнейших элементов производственного процесса, который обеспечивает платежеспособность предприятия. Поэтому в кризисной ситуации проблема обеспечения платежеспособности встает для руководства предприятия на первый план, а совершенствование методов и форм управления финансовыми ресурсами – главной задачей финансовой политики предприятия.

В процессе исследования методов и форм управления финансовыми ресурсами было определено, что основой финансовой диагностики должна быть постоянный контроль за составом и структурой капитала, целью которого является удовлетворение потребности в отдельных его видах для обеспечения операционного процесса и оптимизация его состава для обеспечения условий эффективной хозяйственной деятельности.

Эта цель реализуется с помощью задач: а) расчет потребности в активах; б) оптимизация соотношения оборотных и оборотных активов; в) оптимизация соотношения между производственными запасами и готовой продукцией, дебиторской задолженностью, денежными средствами; г) ускорение оборота активов в процессе их использования; д) обеспечение необходимой ликвидности оборотных активов; е) обеспечение повышения рентабельности активов; ж) минимизация потерь активов в процессе их использования; з) формирование принципов финансирования отдельных видов активов; и) оптимизация структуры источников финансирования активов.

Диагностику состава и структуры капитала обычно начинают с анализа структуры актива и пассива баланса. Это правомерно и для сельскохозяйственных предприятий, т.к. исследования показали, что показатели платежеспособности, могут быть гарантированы при соблюдении определенной соотношения статей баланса в его активе и пассиве. При диагностике структуры баланса важно иметь эталон – нормативную структуру баланса, которая отвечает специфике производственной деятельности предприятия и позволяет контролировать структурные отклонения отдельных элементов финансовых ресурсов и принимать решения о возврате их в нормативные пределы. Следовательно, структурные соотношения баланса и показатели платежеспособности должны служить индикатором благополучного (неблагополучного) состояния платежеспособности. Взаимосвязанность финансовых показателей обуславливаемая соотношениями между статьями баланса, предопределяет

то, что изменение одного из показателей влечет за собой изменение других, что позволяет путем перераспределения средств предприятия и источников их формирования добиваться улучшения финансового состояния предприятия. Это позволяет финансовую диагностику состава и структуры капитала проводить в едином технологическом процессе, который концептуально может включать следующие этапы:

1. Подготовка необходимой для диагностики информации: нормативы, плановые задания, баланс (ф.1), отчет о финансовых результатах (ф.2), оборотный баланс. На основе подготовленных данных определяются величины целевых и оценочных показателей.
 2. Проводится отбор элементов баланса и показателей, которые в большей степени не отвечают нормативным соотношениям и пороговым значениям и наиболее значимы, исходя из выбранной стратегии финансовой политики предприятия.
 3. Определяются факторы, влияющие на первый из отобранных и расставленных в приоритетном порядке показателей, и производится изучение направления их действия, определяется допустимость изменения величин влияющих факторов, а также исключаются факторы, изменение величины которых при сложившихся условиях недопустимо или невозможно.
 4. Производится расчет абсолютной величины выбранного фактора для данного показателя, при котором значение данного показателя достигнет пороговой величины.
 5. В соответствии с полученной расчетной величиной фактора влияния производится пересчет остальных показателей, в алгоритм расчета которых этот фактор входит. Величины рассчитанных показателей сравниваются с пороговыми, и делается вывод о необходимости поиска дальнейших путей обеспечения финансовой устойчивости предприятия. Если проведенные расчеты не удовлетворяют решению поставленной задачи, то рассмотрению подлежит следующий фактор влияния, и производятся действия согласно п. 4-5.
 6. На основании расчета делается вывод о достигнутом уровне оптимизации состава и структуры капитала и намечается дальнейшая стратегия действий. Эта стратегия действий может включать не только решения в части оптимизации структуры и состава капитала, но и намечать изменения в области управления актуальной ликвидностью или рентабельностью.
- Рекомендуемая последовательность проведения финансовой диагностики и оптимизации состава и структуры капитала рассмотрена на примере данных Учхоза ЛГАУ. При этом было установлено, что существующие формы отчетности неудобны для проведения анализа, и автором предложены агрегированные формы отчетности, одна из них представлена в таблице 1.
- Анализ показал, что наибольшим изменениям в Учхозе ЛГАУ подверглись следующие статьи баланса: в сторону прироста – производственные запасы и в целом текущие обязательства, а в сторону снижения – собственный капитал, дебиторская задолженность, оборотные активы и животные на

выращивании и откорме. Значит, предприятие обеспечивает свои производственные потребности через реализацию части активов.

Агрегированный баланс движения средств на основе баланса ЛГАУ за 2000 год, тыс. руб.

ПОКАЗАТЕЛИ	Отклонения	ПОКАЗАТЕЛИ	Отклонения
ПРИРОСТ АКТИВА		ПРИРОСТ ПАССИВА	
Денежные средства	3	Краткосрочные кредиты	
Производственные запасы	320	Кредиторская задолженность за товары	
Товары	1	Текущие обязательства по расчетам:	
		с бюджетом	111
		по страхованию	6
		по внутренним расчетам	12
УМЕНЬШЕНИЕ ПАССИВА		УМЕНЬШЕНИЕ АКТИВА	
За внебюджетные платежи	24	Дебиторская задолженность	222
По оплате труда	22	Животные на выращивании и откорме	145
Собственный капитал	513	Незавершенное производство	42
		Готовая продукция	14
		Необоротные активы	164
Баланс актива	883	Баланс пассива	883

Подобная политика сказалась на значениях показателей платежеспособности (таблица 2), т.к. изменениям подверглись как числитель, так и знаменатель данных показателей, а наиболее не соответствующим пороговым значениям стал коэффициент покрытия. Направлением его оптимизации опре-

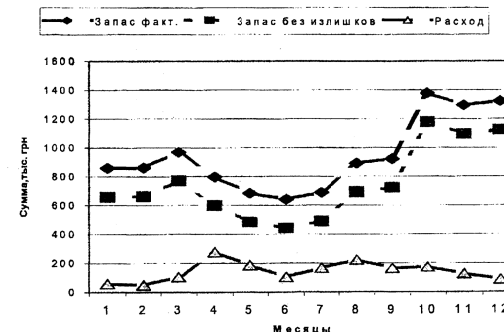
Показатели оценки финансового состояния предприятия

Показатели	Пороговое значение	1999год	2000 год	Отклонение от пороговых значений в 2000 году	
				абсолютное	в %
Коэффициент автономии	>0,5	0,83	0,81	0,13	18,6
Коэффициент финансовой стабильности	>0,7	0,91	0,89	0,19	27
Коэффициент обеспеченности собственными оборотными активами	>0,1	0,63	0,58	0,48	48
Коэффициент абсолютной ликвидности	>0,15	0,002	0,003	-0,148	-98
Коэффициент покрытия	>2,25	2,667	2,172	-0,078	-3,46

делена работа с производственными запасами. В результате исследования установлено, что объем производственных запасов и их расход не синхронизированы: по ряду запасов (материалы, строительные материалы, запасные части, МБП) переходящие остатки значительно превышают потребность в данном месяце (таблица 3), что свидетельствует о наличии неиспользуемых запасов, по топливу наоборот наблюдается в течение года хронический дефицит, что свидетельствует об отсутствии страховых запасов ГСМ, в целом среднемесячный запас ТМЦ превышал потребление в 6,6 раза.

Анализ графика движения производственных запасов (рис.1) показал,

Рис. 1. Движение производственных запасов



что возможно «безболезненное» уменьшение запасов на 210 тыс. грн. Оно не создаст проблему перебоев в снабжении производства. Таким образом, на основании даже укрупненных данных оборотного баланса возможна финансовая оценка использования запасов ТМЦ и диагностика наличия явных излишков. Вовлечение в оборот этих излишков дает возможность снизить кредиторскую задолженность. И коэффициент покрытия, по нашим расчетам, при этом может увеличиться на 8,3%. Одновременно, это приведет к ускорению оборачиваемости производственных запасов на 21%. В результате Учебно-опытное хозяйство могло бы повысить в 2000 году свою обеспеченность финансовыми ресурсами за счет дополнительно выявленных резервов и уменьшить потребность в кредите.

Дальнейшие действия руководства должны быть направлены на выявление путем инвентаризации излишних ТМЦ и поиск путей их реализации. В процессе разработки политики управления запасами должны быть заранее разработаны меры по ускорению вовлечения в оборот излишних ТМЦ. Это обеспечит высвобождение части финансовых ресурсов и снижение потерь материалов в процессе их хранения. Для этого на предприятии должна быть создана система контроля за движением запасов ТМЦ. Основной задачей ее является своевременное отслеживание дефицита ТМЦ по видам, размещение заказов на пополнение запасов и вовлечение в хозяйственный оборот излишков.

Среди систем контроля за движением запасов в зарубежных странах большое распространение получила «Система ABC» [1]. Согласно ABC – методу все ТМЦ делятся на три категории по степени важности отдельных видов в зависимости от их удельной стоимости. Категория А включает ограничен-

ное количество ресурсов, которые требуют постоянного и скрупулезно учета и контроля. Категория В – те виды ТМЦ, которые в меньшей степени важны для предприятия с точки зрения бесперебойности производственного процесса. А категория С – все остальные ТМЦ. Таким образом, ABC – метод позволяет сосредоточиться на контроле только наиболее важных видов ТМЦ и тем самым сэкономить время, ресурсы и повысить эффективность управления. В таблице 1 выполнена классификация видов ТМЦ в зависимости от удельного веса в затратах производства и по этому признаку категорию получили группы ТМЦ: топливо, сырье и материалы, корма; к группе В рекомендуем отнести семена и запасные части. В дальнейшем среди этих групп по этой же методике следует выделить конкретные виды материалов и организовать за их движением строгий контроль.

Таблица
Основные характеристики движения запасов товарно-материальных ценностей (ТМЦ) Учхоза ЛГАУ в 2000 году

Виды запасов	Характеристика среднемесячных остатков и расхода ТМЦ			Распределение ТМЦ по категориям			
	остаток, тыс. грн.	расход, тыс. грн.	соотношение остатка и расхода	объем затрат в год, тыс. грн.	удельный вес в %	место	категория
Сырье и материалы	253	22,3	11,3	268,1	15,6	3	А
Топливо	8,71	48,2	0,2	577,9	33,6	1	А
Строительные материалы	62,4	4,8	13,0	58,4	3,4	6	С
Запасные части	134	13,9	9,6	166,8	9,7	5	В
Семена	286	45,4	6,3	226,4	13,1	4	В
Корма	125	33,5	3,7	402	23,3	2	А
МБП	74,1	1,9	39,0	22,4	1,3	7	С
Всего ТМЦ	943	143	6,6	1722	100,0	X	X

Вывод:

Работа с запасами и другими оборотными активами позволяет вскрывать внутренние финансовые резервы, которые более управляемы, чем внешние. Работая с запасами мы одновременно воздействуем на внешние факторы, т.е. оптимизация запасов улучшает структуру текущих обязательств, а оптимизация остатков готовой продукции позволяет стабилизировать дебиторскую задолженность и денежный поток. Поэтому в центрах ответственности за составом и структурой капитала участку работы с запасами необходимо уделять первостепенное внимание.

Библиографический список: 1. Финансовый бизнес-план: Учебное пособие / Под ред. действ. члена Акад. инвестиций РФ, д-ра экон. наук, проф. В.М. Попова. - М.: Финансы и статистика, 2000. - с.480.

	контролю в Україні	
2	Матвеева Г.Ю. Трансформація зайнятості населення в аграрному секторі економіки	290
5	Ломовських Л.О. Аналіз чинників мотивації праці в трудових колективах	295
	Селезень О.М., Деякі аспекти формування доходів населення сільської місцевості.	300
1	О.І. Зуєва Аналіз дебіторської заборгованості в управлінні фінансовими ресурсами підприємства	303
	Канцуров О.О. Актуальні питання амортизації активів аграрних підприємств	307
	Свтушенко С.М. Відображення в обліку об'єктів соціальної сфери	310
	Нарожный А.П., Проблемы организации учёта затрат Нематериальных активов	312
	Статівка Н.В. Ціновий фактор і оптимізація галузевої структури господарства	315
	Потривасва Н.В., Бабенко М.Д. Проблеми обліку власного капіталу в умовах реформування аграрних підприємств	320
	Нестерчук О.В., Розвиток малого бізнесу суттєво впливає на місцевий бюджет	325
	Шандурська В.Г. Горковенко І.В. Облік земель у реформованих сільськогосподарських підприємствах	328
	Коваль О.Б. Проблеми фінансової стійкості сільськогосподарських підприємств	332
	Рыбакова Е.В., Лабазова С.А. Некоторые аспекты деятельности службы сельскохозяйственного маркетинга в США	336
	Лаврук О.С. Соціальна сфера та її роль у закріпленні молоді в аграрному секторі	341
	Дмитров М. І. Суперечності перехідного періоду в організації робочих місць	345
	Цыганкова С.А., Колтаков О.М. Информационное обеспечение АПК Луганской области	349
	Шовкопляс А.Ш. Оценка взаимосвязи производственной деятельности и финансового риска сельскохозяйственных предприятий	354
	Васильева Н. А., Кочеткова Н.А. Маркетинговое исследование работы консервных цехов по переработке плодоовощной продукции Луганской области	356
	Марков Р.В. Передумови формування системи показників рівня продовольчої безпеки країни	361
	Хромяк Т.В. Маркетингові дослідження трансформації думок населення луганської області щодо ринку землі	366
	Щеткин В.В., Захарова Н.В. Реструктуризация и восстановление молочного скотоводства в реформированных сельскохозяйственных предприятиях.	371
	Занка И.П. Совершенствование методов управления составом и структурой капитала как этап управления финансовыми ресурсами	376