

Міністерство освіти і науки України
Луганський національний університет імені Тараса Шевченка
Луганський обласний інститут післядипломної педагогічної освіти
Луганська обласна організація Української спілки краєзнавців
Луганське обласне об'єднання Всеукраїнського товариства «Просвіта»
імені Тараса Шевченка
Луганський відділ Українського Географічного товариства
Газета «Краєзнавство. Географія. Туризм»

ПРИРОДНО-ТЕРИТОРІАЛЬНІ ТА СУСПІЛЬНО- ГЕОГРАФІЧНІ КОМПЛЕКСИ РЕГІОНІВ: ІСТОРІЯ ФОРМУВАННЯ, СТАН, ПРОБЛЕМИ, ПЕРСПЕКТИВИ

*Матеріали
Всеукраїнської науково-практичної конференції,
присвяченої
70-річчю від часу утворення Луганської області*

*27 – 29 травня 2008 року,
м. Луганськ*

Луганськ
«Альма-матер»
2008

УДК 911.001
ББК 65.04
П 77

П 77 Природно-територіальні та суспільно-географічні комплекси регіонів: історія формування, стан, проблеми, перспективи: Матеріали Всеукраїнської науково-практичної конференції, присвяченої 70-річчю від часу утворення Луганської області. 27 – 29 травня 2008 р., м. Луганськ / Відп. ред. Ю. О. Кисельов. – Луганськ: Альма-матер, 2008. – 199 с.

Редакційна колегія:

доктор геогр. наук П. Г. Шищенко,
доктор геогр. наук Г. І. Денисик,
доктор геогр. наук А. І. Доценко,
кандидат геогр. наук, доктор пед. наук Л. І. Зеленська,
доктор геогр. наук С. І. Іщук,
доктор геогр. наук Ж. М. Матвіїшина,
кандидат геогр. наук О. О. Кисельова,
кандидат геогр. наук Ю. О. Кисельов.

У збірнику висвітлено актуальні проблеми досліджень природно-територіальних та суспільно-географічних комплексів України, а також суміжних регіонів Російської Федерації. Окремі статті присвячені питанням теоретичної географії та методики викладання географії.

УДК 911.001
ББК 65.04

Тексти подаються мовою оригіналу
та в редакції авторів

*Рекомендовано до друку Вченою радою
Луганського національного університету
імені Тараса Шевченка
(протокол № 9 від 25.04.2008 р.)*

© Колектив авторів, 2008
© Альма-матер, 2008

I. ПЛЕНАРНІ ДОПОВІДІ

| | |
|--|----|
| Шищенко П.Г., Олійник Я.Б., Дмитрук О.Ю. Діяльісний підхід у розвитку вищої базової географічної освіти в Україні | 3 |
| Денисюк Г.І. Регіональні природничо-географічні дослідження | 8 |
| Доценко А.І. Проблеми географічного українознавства у контексті українізації поселень Донбасу | 9 |
| Зеленська Л.І. Сценарій підготовки екскурсиводів в регіоні (на прикладі Дніпропетровської області) | 11 |
| Іщук С.І., Гладкий О.В. Особливості застосування концепції твк та промислових кластерів при дослідженні промислово-агломераційних утворень | 12 |
| Ковальчук І.П., Євсюков Т.О. Геоінформаційно-картографічне моделювання соціально-економічних проблем землекористувань | 16 |
| Матвійшина Ж.М., Пархоменко О.Г. Палеопедологічні дослідження захисного валу раннього залізного віку на Черкащині | 19 |
| Немець Л.М., Вірченко П.А. Суспільно-географічний аналіз підготовки наукових та науково-педагогічних кадрів у Харківській області за роки незалежності | 23 |
| Сивий М.Я. Методологічні підходи до вивчення мінерально-сировинних ресурсів | 26 |
| Топчів О.Г. Етапна еволюція географічних парадигм: землеопис –землезнавство – конструктивна географія – планування територій | 29 |
| Єфіменко В.І., Слоньова Т.І. Луганщина: 70 років соціально-економічного розвитку | 30 |

II. ПРИРОДНИЧО-ГЕОГРАФІЧНІ ДОСЛІДЖЕННЯ

| | |
|---|----|
| Белоусова Н.В. Сучасна водогосподарська ситуація в Луганській області та проблеми водокористування..... | 33 |
| Бондаренко Ю.Г. Історичні аспекти створення і дослідження природно-заповідних об'єктів | 34 |
| Василієнко Т.А. До історії вивчення мінерально-сировинної бази Кривбасу | 37 |
| Галамай Ю.С. Способи відновлення териконівих ландшафтів | 40 |
| Исаева Р.Я., Курдюкова О.Н. Охрана лекарственных растений Луганской области | 41 |
| Кармазиненко С.П. Макро- і міроморфологічні особливості чорноземів звичайних південних в межах степової зони України | 42 |
| Кисельова О.О. Геологічні чинники розвитку яружної ерозії на Донецькому кряжі | 45 |
| Кисельова О.О. Інформаційний потенціал топографічних карт для вивчення яружної ерозії | 47 |
| Кисельов Ю.О., Пічугіна І.В. Еколого-економічне районування території Донбасу у світлі сьогодення | 48 |
| Кокус В.В. Внесок краєзнавчих осередків Поділля у розвиток зоологічних досліджень краю в 20-х-30-х роках ХХ ст. | 50 |
| Конопов Ю.И., Лопатина Е.Ю., Марушкевич М.Т. Ювенилизация земной поверхности и ее значение | 53 |
| Крамчанников Н.Н. Геоэкологические проблемы Белгородского водохранилища в условиях антропогенного пресса и основные пути оптимизации его природопользования | 55 |
| Лобанова Н.А. Природно-экологические закономерности развития равнинно-степных ландшафтов Волгоградской области | 58 |
| Нейман А.М. Методика складання атласу хмар | 60 |
| Совгіра С.В., Берчак В.С. Урочище „Княгиня”: просторово-часовий аспект | 61 |
| Талах О.В. Гіпсографічна крива Луганської області | 62 |
| Удовиченко Н.И. Местонахождения палеогеновых позвоночных Луганской области 63 | |
| Чеболда І.Ю. Потенціал лісових ресурсів сталого розвитку | 66 |
| Седов С.А. Перспективи розвитку краєзнавчого туризму в Луганській області | 69 |

III. СУЧАСНІ ПРОБЛЕМИ СУСПІЛЬНОЇ ГЕОГРАФІЇ

| | |
|--|----|
| Аляев В.А., Аляева О.Е. О роли населения в хозяйственном развитии Волгоградской области в конце XIX-XX вв. | 71 |
| Афанасьев О.Е. Концептуальні засади дослідження топонімічної атрактивності території міста | 74 |
| Барановський М.О. Депресивність промислових регіонів (на прикладі Луганської області) | 76 |
| Бацманова Л.С. К вопросу об эффективности реструктуризации угольной отрасли в старопромышленном регионе – Луганщине | 79 |
| Васильева Л.Д., Молодецкии А.Э. Сергеевка и Албена: сравнение рекреационного потенциала курортов Украины и Болгарии | 81 |
| Воловик Л.М. Суспільно – географічні дослідження впливу столиці на периферійні райони | 84 |
| Гененко И.А., Корнилов А.Г., Пирогова И.В. Оптимизация общественного природопользования сельских населенных пунктов Белгородской области (на примере с. Зинаидино Ракитянского района) | 87 |
| Грицюк Д.Ю., Бугай Ю.О. Суспільно-географічні аспекти реалізації регіональної політики у форматі досвіду держав ЄС | 89 |
| Гринюк Т.А., Молзовий А.А. Маркетингово-географічні дослідження як новий науково-прикладний напрям суспільної географії | 90 |
| Деточенко Л.В. Особенности развития международного туризма в Африканском регионе | 91 |

| | | |
|----|---|------------|
| | Єфименко В.І., Фетисова Н.М., Михайличенко А.І. Регіональний аналіз стану здоров'я населення (на прикладі Краснодарського регіону) | 94 |
| | Заваріка Г.М. Трансформація сільського розселення населення Луганської області | 96 |
| | Зуб Л.В. Шляхи подолання депопуляції населення у регіоні (на прикладі Тернопільської області) | 98 |
| 3 | Кисельов Ю.О. „Нова географія” Е. Банзе та геософія А. Піскозуба: спроба порівняльного аналізу | 100 |
| 8 | Ковальова Є.М. Деякі аспекти стану здоров'я населення Донецької області | 101 |
| 9 | Кононов Ю.И. Значение территориальной организации для контроля и регулирования состояния | |
| 11 | природно-производственных систем Донбасса | 103 |
| | Корнус А.О., Корнус О.Г. Демографічний потенціал Луганської області та його частка у демографічному | |
| 12 | потенціалі північно-східного регіону України | 104 |
| | Кошелюк В.А. Проблеми соціально-економічного розвитку промислових областей України, | |
| 16 | як відображення недосконалої функціонально-територіальної структури господарства | 107 |
| | Кузицина А.В. До питання періодизації соціально-географічних досліджень в Україні | 108 |
| 19 | Літинська О.М. Функціонування регіонального ринку продовольчих товарів | 110 |
| | Логвин М.М. Сучасна демографічна поведінка населення та духовне середовище | 112 |
| 23 | Макогон А.Е. Современные проблемы функционирования предприятий угольной промышленности в | |
| 26 | Луганской области (на примере шахты «Красный партизан») | 116 |
| | Мариняк Я.О. Розвиток та сучасний стан готельного бізнесу в Україні | 119 |
| 29 | Мартынюк А.А., Мартынюк А.М. Международный туризм в системе внешнеэкономических связей | 122 |
| 30 | Магросов В.Д., Гаврюшенко Г.В. Проблеми визначення критеріїв депресивності територій | 125 |
| | Мельник І.Г., Гасвеська Н.С. Демографічні фактори внутрішньорегіональної диференціації бідності | |
| 33 | в Луганській області | 128 |
| 34 | Микитюк В.М. Сільська місцевість: суть та основні чинники розвитку | 131 |
| 37 | Молодцовский А.Э., Царук Л.О. Рекреационно-туристические возможности развития молодого города | |
| 40 | Причерноморья | 132 |
| 41 | Моргунова О.В. Особенности формирования и функционирования системы рыбного прудового хозяйства .. | 134 |
| 42 | Моштакова Н.В. Деякі особливості географії культури (на прикладі Луганської області) | 136 |
| 44 | Олійник Т., Белусова Н.В. Загальна характеристика захворюваності у Марківському районі | |
| 45 | Луганської області | 138 |
| 47 | Паньків Н.М. Транспортна інфраструктура гірських районів львівської області | 140 |
| 48 | Пилипенко Г.П., Суворовська О.Л. Ризики при інтенсифікації використання агроландшафтів | 142 |
| 50 | Початков А.А. Динамика и территориальные различия автодорожной сети Воронежской области | 143 |
| 53 | Пуригина Ю. Територіальні й структурні особливості стану здоров'я населення Луганської області | 146 |
| 55 | Руниа О.І. Санаторно-курортна мережа регіону та її дослідження (на прикладі Тернопільської області) | 147 |
| 58 | Савюк О.Ю. Суспільно-географічні аспекти вимірювання та аналізу якості життя сільського населення | |
| 60 | Одеського регіону | 149 |
| 61 | Сажнева Н.М., Сажнев М.Л., Арсененко А.І., Орловська Т.О., Сорокіна Ц.В. Передумови розвитку | |
| 62 | рекреації в Україні в ХХ столітті | 151 |
| 66 | Сердюк А.М. Ринкова інфраструктура в системі агропромислового виробництва | 154 |
| 69 | Слоньова Т.І., Чикіна Ю.Ю. Місце і роль обласного центру у суспільно-географічному | |
| 71 | комплексі Луганщини | 155 |
| 74 | Тітенко З.В. Суспільно-географічні підходи до адміністративного реформування на рівні сільських | |
| 76 | територіальних громад | 157 |
| 79 | Холявчук Д.І. Природне різноманіття долини середнього Дністра як передумова рекреаційної діяльності | 159 |
| 81 | Шевченко М. Некоторые аспекты инновационного процесса в хозяйственном комплексе | |
| 84 | Луганской области | 161 |
| 87 | Ширшов А.Ф. Эколого-географические проблемы железнодорожного транспорта Волгоградской области .. | 162 |
| 89 | Яворська В.В. Особливості впливу статтево-вікової структури населення на формування геодемографічних | |
| 91 | процесів регіону | 164 |
| | Янковська Л.В. Гідрологічні заповідні об'єкти Тернопільської області та їх рекреаційне значення | 166 |
| | Яснок Т.Є. Суспільно-географічні основи інтегрального вивчення паливно-енергетичного | |
| | комплексу України | 169 |
| | Гавриленко О.П. Промислові геотехсистеми лісостепу України та шляхи їх оптимізації | 171 |
| | IV. АКТУАЛЬНІ ПИТАННЯ МЕТОДИКИ ВИКЛАДАННЯ ГЕОГРАФІЇ | |
| | Бурлаченко К.В., Слоньова Т.І. Освітній комплекс Луганщини за 70 років розвитку: | |
| | динамічні та структурні зміни | 175 |
| | Гринюк Т.А., Буткалюк К.О. Педагогічні кадри у світовому освітньому середовищі і функціонування | |
| | ринку праці | 177 |
| | Ештокин А.Н. Обработка угловых измерений в замкнутом геодезическом ходе с помощью | |
| | электронных таблиц Microsoft Excel | 179 |
| | Михайлова Н.М. Екологічне виховання школярів як складова роботи гуртків еколого-натуралістичного | |
| | напряму при географічному пізнанні рідного краю | 183 |

| | |
|--|-----|
| Сорокина Г.А. Экологическое образование специалистов сферы туризма как составная часть их специальной подготовки | 184 |
| Ступникова А.Д. Практические работы как средство формирования ключевых компетенций учащихся | 185 |
| Тімець О.В. Сучасні тенденції розвитку географічної освіти в зарубіжжі | 187 |
| Трегубенко О.М. Про необхідність історико-педагогічного аналізу розвитку географічної освіти в Україні .. | 189 |
| Филипенко Т.А. Применение проектных технологий на уроках географии | 189 |
| Часнікова О.В. Організаційно-педагогічні умови розвитку фахової компетентності з основ економіки вчителів географії в післядипломній освіті | 191 |
| Шевчук С.М. Географічне джерелознавство | 194 |

—
П
—

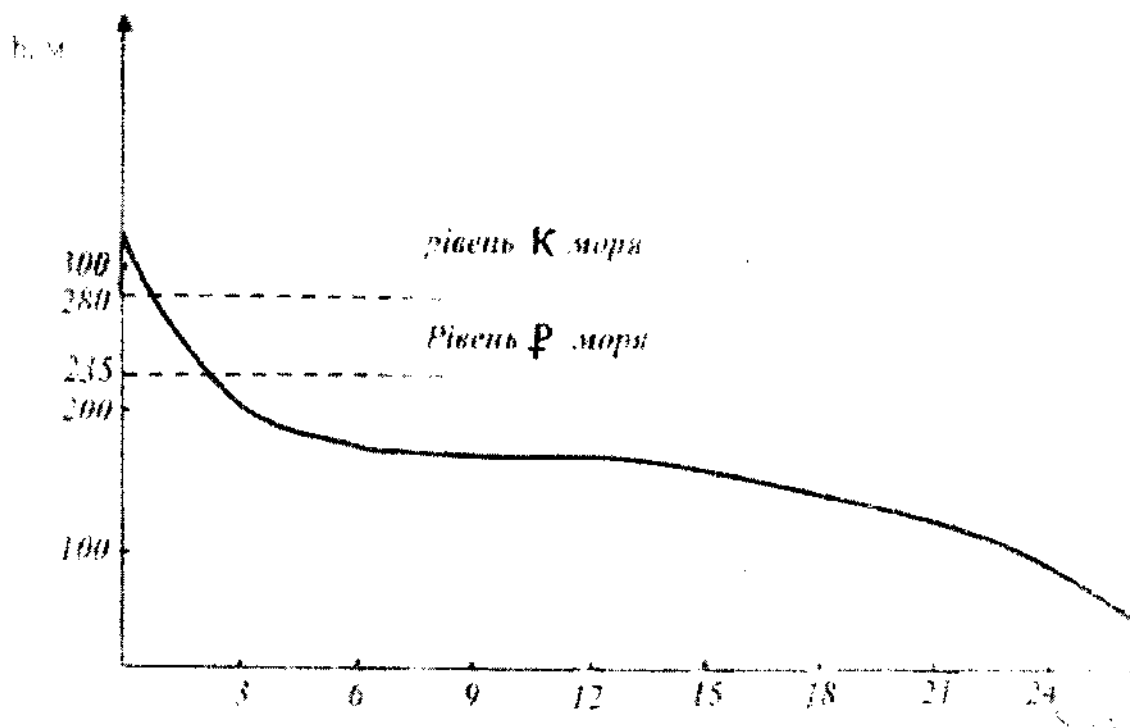


Рис. 1 Гіпсографічна крива Луганської області

Таким чином, можна вважати, що рельєф Луганської області сприятливий для розвитку всіх галузей господарства, зокрема, містобудування, шляхобудівництва, а її північна частина – Задінців'я – для сільського господарства, особливо – для рослинництва.

Н.И. Удовиченко, доц., к. г.-м. н.

Луганский национальный университет имени Тараса Шевченко

МЕСТОНАХОЖДЕНИЯ ПАЛЕОГЕНОВЫХ ПОЗВОНОЧНЫХ ЛУГАНСКОЙ ОБЛАСТИ

Сведения о палеогеновых позвоночных Луганской области большей частью не опубликованы или рассредоточены в работах, касающихся стратиграфии палеогена или палеонтологии беспозвоночных. Исключением является статья А.О. Аверьянова [6], в которой охарактеризованы наши находки остатков черепов из среднеэоценовых отложений Луганской области.

В настоящей работе описываются местонахождения хрящевых и костных рыб, черепов, птиц и морских млекопитающих. Высказываются предположения о присутствии в эоценовых отложениях остатков морских змей, рассматриваются перспективы поиска остатков наземных млекопитающих эоценового возраста.

1. Сборная-1. Лутугинский район, песчаный карьер на правом склоне балки Хрестовая возле станции Сборная.

Геологическое характеристика. Зеленовато-серые кварцево-глауконитовые пески сборнайских слоев, залегающие на размытой поверхности мергелей верхнего мела.

Возраст. Поздний палеоцен.

Материал и описание. При описании стратотипического разреза сборнайских слоев в песчаном карьере в слое 4 С.А. Мороз отмечает присутствие зубов акул [3].

2. Сборная-2. Лутугинский район, песчаный карьер на правом склоне балки Хрестовая возле станции Сборная.

Геологическое характеристика. Стратотип хрестовских слоев - зеленовато-серые и бурые кварцевые пески от мелкозернистых до крупнозернистых, косослоистые. Залегают на размытой поверхности сборнайских слоев палеоцена.

Возраст. Ранний эоцен.

Материал и описание. В нижней части хрестовских песков по данным С.А. Мороза [3] встречаются зубы акул *Oxurhina sp.*, *Odontaspis sp.*, а также позвонки крупных рыб и кости наземных позвоночных.

3. Белореченский. Лутугинский район, правый склон балки Хрестовая напротив пос. Белореченский.

Геологическая характеристика. Стратотипический разрез белореченских слоев нижнего эоцена. Основание зеленовато-серого мелкозернистого глауконитово-кварцевого песчаника, залегающего на размытой поверхности верхнего мела.

Возраст. Ранний эоцен.

Материал и описание. В основании белореченских слоев (слой 1) по данным С.А.Мороза встречаются зубы акул и «кости позвоночных (*Palaeophis sp.*)» [3, с.38]. Автором не указывается систематическая принадлежность *Palaeophis sp.*, хотя, как известно, это один из ископаемых родов морских змей. Остатки этой группы животных чрезвычайно редки в палеогеновых отложениях бывшего СССР, где на данный момент известно чуть больше десяти местонахождений. К сожалению, в указанной публикации отсутствуют изображения и другая информация об этих окаменелостях, не указан также автор палеонтологического определения.

4. Иково. Новопсковский район, правый склон долины р. Айдар, западнее с. Иково, напротив пос. Новопсков, небольшой песчаный карьер.

Геологическая характеристика. Карьером вскрыта 10-метровая толща светло-серых и желтоватых косослоистых кварцевых песков, залегающих на размытой поверхности верхнемеловых мергелей. Примерно в средней части песчаной толщи залегают два сближенных гравийных прослоя, имеющих переменную мощность (от 0,05 м до 0,3 м) и содержащих многочисленные остатки позвоночных.

Возраст. Средний эоцен, начало лютетского века.

Материал и описание. Местонахождение было открыто нами в 2005 году. Из остатков позвоночных здесь были найдены: зубы и позвонки акулорыб; фрагменты зубных пластин химер; фрагменты челюстей, зубы, кости и позвонки костных рыб; кости черепах; кости и скорлупа яиц птиц.

Зубы акул (более 1000 экз.) преобладают в комплексе, среди них определены следующие таксоны: *Isistius trituratoris* (Winkl.), *Squatina cf. prima* (Winkl.), *Heterodontus cf. vincenti* (Ler.), *Heterodontus sp.*, *Odontaspis winkleri* Ler., *Striatolamia macrota* (Ag.), «*Clerolamna*» sp., *Jaekelotodus aff. borystenicus* Glikm., *Hypotodus verticalis* (Ag.), *Synodontaspis vincenti*(Winkl.), «*Tobolamna*» sp., *Isurolamna cf. bajarunasi* Glikm. et Zel., *Isurus praecursor* (Ler.), *Abdounia lapiერი* Capp. et Nolf., *A. cf. minutissima* (Winkl.), *Carcharhinus sp.*, *Physogaleus secundus* (Winkl.), *P. minor* (Ag.), *Rhizoprionodon gantourensis* (Aramb.), *Galeorhinus cf. ypresiensis* Cas., *Galeorhinus sp.*, *Myliobatis sp.1*, *Myliobatis sp. 2*, *Aetobatus sp.*, *Burnhamia sp.*

Химеры встречаются очень редко - найдено всего два фрагмента зубных пластин плохой сохранности.

Остатки костных рыб тоже относительно редки. В коллекции содержится около 50 фрагментов челюстей и изолированных зубов, несколько десятков позвонков и костей. Определены *Labrus sp.*, *Eutrichiurides sp.*, *Sphyrenodus sp.*, *Cubium sp.*, *Triodon sp.*, *Eotrigonodon sp.*, *Cylindracanthus sp.*

Среди более чем 100 костей черепах присутствуют как минимум 2 формы, отличающиеся размерами и толщиной костей панциря. Имеющиеся материалы специалистами еще не определялись.

Кости птиц в комплексе встречаются сравнительно часто, но сохранность их преимущественно плохая. Всего у нескольких экземпляров сохранились суставные поверхности, что делает возможным более детальное палеонтологическое определение. В коллекции присутствует, по-видимому, несколько форм, но пока удалось определить только древнего кулика (определение А.В. Пантелеева, устн. сообщ.). Из других остатков птиц изредка встречается скорлупа яиц.

Фаши вмещающих пород местонахождения позволяют надеяться на открытие здесь остатков наземных млекопитающих. Для этого следует провести детальные поисковые работы по простиранию костеносных слоев.

Существуют различные мнения о возрасте песков. Одни авторы относят их к лютету [1; 2], другие к верхам [4] или самым низам нижнего эоцена [3]. По комплексу акулорыб возраст отложений определен нами как начало лютетского века.

5. Бахмутовка-1. Новоайдарский район, 2 км западнее пос. Бахмутовка, небольшой песчаный карьер слева от дороги Бахмутовка-Дубовое.

Геологическая характеристика. Карьером вскрыта толща светлых кварцевых песков бучакского региояруса, в верхней части которых, близ контакта с киевскими отложениями встречаются фосфатно-халцедоновые конкреции и остатки позвоночных.

Возраст. Средний эоцен, лютетский век.

Материал и описание. В верхней части бучакских песков встречаются зубы акулорыб *Odontaspis sp.*, *Striatolamia macrota* (Ag.), *Jaekelotodus trigonalis* (Jaek), *Hypotodus sp.*, *Isurolamna cf. bajarunasi* Glikm. et Zel., *Carcharocles auriculatus* (Blainv.), «*Lophobatis*» sp. [5]. Здесь же были найдены многочисленные фрагменты костей черепах *Chelonioidea ? indet.* [6].

6. Бахмутовка-2. Местонахождение расположено в 200 м севернее Бахмутовки-1, в верховье оврага.

Геологическая характеристика и возраст идентичны предыдущему местонахождению.

Материал и описание. В верхней части бучакских песков, примерно в 20 см ниже контакта с киевскими мергелями найдены зубы акулы *Striatolamia macrota* (Ag.), а также кость черепахи *Dermochelyidae ?* [6].

7. Краснореченское. Кременской район, 2 км западнее пос. Краснореченское, небольшой песчаный карьер.

Геологическая характеристика. В карьере вскрыты светлые бучакские пески и контакт их с киевскими мергелями. Пески залегают на размытой поверхности верхнемеловых мергелей с галечником в основании.

Возраст. Средний эоцен, лютетский век.

Материал и описание. В верхней части песков совместно с фосфатно-халцедоновыми конкрециями встречаются зубы акул *Odontaspis sp.*, *Striatolamia macrota (Ag.)*, *Jaekelotodus trigonalis (Jaek)*, а также кости черепов *Chelonioidea ? indet.* (6).

8. Старобельск. Старобельский район, 2 км севернее г. Старобельск, правый склон долины р. Айдар.

Геологическая характеристика. В глубоких оврагах здесь вскрыт контакт желтоватых мелкозернистых песков бучакского региояруса и киевских мергелей, содержащих в основании желваки фосфоритов.

Возраст. Средний эоцен, лютетский век.

Материал и описание. В фосфоритовом слое киевского региояруса встречаются зубы акул *Striatolamia macrota (Ag.)*, *Jaekelotodus trigonalis (Jaek)*, *Hypotodus cf. verticalis (Ag.)*

9. Балка Сучковая. Луганск, Острая Могила, верховье балки Сучковой.

Геологическая характеристика. На склонах балки обнажается почти весь разрез киевского региояруса, средняя часть которого представлена мергелями.

Возраст. Средний эоцен, лютетский век.

Материал и описание. В верхней части мергельной толщи, содержащей мелкие желваки фосфоритов, обнаружены зубы акул *Striatolamia macrota (Ag.)*, *Carcharocles auriculatus (Blainv.)* и *Hexanchus sp. nov.*

10. Луганск. Луганск, район восточных кварталов.

Геологическая характеристика. В данном районе близ дневной поверхности залегают отложения киевского региояруса, которые не имеют естественных обнажений и вскрываются только в строительных котлованах.

Возраст. Средний эоцен, лютетский век ?, бартонский век ?

Материал и описание. В одном из строительных котлованов школьниками были обнаружены кости древнего китообразного *Archaeoceti*, в том числе и череп (определение Л.А. Несова). Порода, сохранившаяся в углублениях черепа, представлена глауконитово-кварцевым известковистым песчаником, который в районе Луганска залегают и в основании киевского региояруса, и в его кровле. По имеющимся материалам более точную стратиграфическую привязку сделать невозможно.

11. Белоскелеватое. Краснодонский район, с. Белоскелеватое, правый склон оврага.

Геологическая характеристика. В овраге обнажается верхняя часть киевского региояруса, представленная глауконитовыми песками и песчаниками.

Возраст. Средний эоцен, бартонский век.

Материал и описание. В осыпи правого склона оврага школьниками Белоскелеватской СШ были обнаружены 4 позвонка и фрагмент ребра крупного морского млекопитающего (*Archaeoceti* ?). На местонахождении необходимо провести дополнительные исследования.

Выводы. В Луганской области обнаружен целый ряд интересных и важных для палеонтологии местонахождений позвоночных. Некоторые из них уникальны и достойны присвоения статуса «Геологический памятник государственного значения». В первую очередь это относится к местонахождению Иково, которое по таксономическому разнообразию и сохранности палеонтологических остатков лютетского возраста не имеет себе равных в Украине.

Большой научный интерес представляют находки древних китообразных. Особенно перспективно в получении новых материалов местонахождение Белоскелеватое.

Есть все основания надеяться, что при детальном поисковых работах на севере области могут быть обнаружены остатки эоценовых наземных млекопитающих, которые до сих пор еще не найдены в Украине.

Автор благодарен студентам-географам Луганского национального университета имени Тараса Шевченко, А.В. Братишко, а также директору камнедробильного завода ООО «ПМК-4» пос. Новопсков Л.И. Сморгачеву, оказавших большую помощь при выполнении полевых работ на местонахождении Иково.

Литература

1. Ключников М.Н. О нижнетретичных отложениях северных окраин Донецкого кряжа // Геол. зб. Київ. ун-ту.- 1953.- № 4.- С. 15 – 35.
2. Макаренко Д.Е., Зелинская В.А. Моллюски среднего эоцена платформенной Украины.- К.: Наук. думка, 1982.- 208 с.
3. Мороз С.А., Савронь Э.Б. Кайнозойские моря Донбасса.- К.: Вища школа, 1975. - 200 с.
4. Семенов В.П. Палеоген Воронежской антеклизы.- Воронеж: изд-во Вор. ун-та, 1965. - 280 с.
5. Удовиченко Н.И. Зубы акул из отложений киевского региояруса района Градижска // Проблеми палеонтології та біостратиграфії протерозою і фанерозою України: Зб. наук. пр. ІГН НАНУ. - К., 2006. - С.201 – 208.
6. Averianov A.O. Review of Mesozoic and Cenozoic sea Turtles from the Former USSR // Russian Journal of Herpetology.- 2002.- Vol. 9.- № 2.- P. 137 - 154.