

Міністерство освіти і науки України
Луганський національний університет імені Тараса Шевченка
Луганський відділ Українського Географічного товариства
ДУ НДІ соціально-трудова відносин
Міністерства праці та соціальної політики України
Луганський обласний інститут післядипломної педагогічної освіти
Луганський обласний центр дитячо-юнацького туризму та краєзнавства
Слобожанський осередок Наукового товариства ім. Т. Шевченка
Луганська обласна організація Української спілки краєзнавців
Луганське обласне об'єднання
Всеукраїнського товариства „Просвіта” імені Тараса Шевченка
Газета „Краєзнавство. Географія. Туризм”

НАУКОВІ ПОШУКИ ГЕОГРАФІЧНОЇ ГРОМАДСЬКОСТІ: вчора, сьогодні, завтра

*Матеріали Міжнародної науково-практичної конференції,
присвяченої 50-річчю заснування Луганського відділу
Українського Географічного товариства*

*26 – 28 жовтня 2009 року,
м. Луганськ*

**Луганськ
ДЗ «ЛНУ імені Тараса Шевченка»
2009**

УДК 911(063)

ББК 26.8

Н34

Редакційна колегія:

доктор геогр. наук П. Г. Шищенко,
доктор геогр. наук А. І. Доценко,
доктор геогр. наук С. І. Ішук,
доктор геогр. наук К. В. Мезенцев,
доктор геогр. наук В. В. Стецюк,
доктор геогр. наук О. Г. Топчієв,
кандидат геол.-мін. наук М. І. Удовиченко,
кандидат геогр. наук О. О. Кисельова,
кандидат геогр. наук Ю. О. Кисельов

Н34 **Наукові** пошуки географічної громадськості: вчора, сьогодні, завтра: матеріали Міжнарод. наук.-практ. конф., присвяченої 50-річчю заснування Луганського відділу Українського Географічного товариства (26 – 28 жовтня 2009 року, м. Луганськ) / Відп. ред. Ю. О. Кисельов. – Луганськ : Вид-во ДЗ «ЛНУ імені Тараса Шевченка», 2009. – 213 с.

У збірнику наукових праць представлено результати й визначено перспективи досліджень з усіх напрямів сучасної географії – природничого, суспільствознавчого, екологічного. Окремі матеріали висвітлюють актуальні проблеми методики викладання географічних дисциплін у загальноосвітніх і вищих навчальних закладах.

УДК 911(063)

ББК 26.8

*Рекомендовано до друку науковою комісією
Луганського національного університету
імені Тараса Шевченка
(протокол № 1 від 15 вересня 2009 р.)*

© ДЗ «ЛНУ імені Тараса Шевченка», 2009

УДК 911(063)
ББК 26.8
НЗ4

Редакційна колегія:

доктор геогр. наук П. Г. Шищенко,
доктор геогр. наук А. І. Доценко,
доктор геогр. наук С. І. Ішук,
доктор геогр. наук К. В. Мезенцев,
доктор геогр. наук В. В. Стецюк,
доктор геогр. наук О. Г. Топчієв,
кандидат геол.-мін. наук М. І. Удовиченко,
кандидат геогр. наук О. О. Кисельова,
кандидат геогр. наук Ю. О. Кисельов

НЗ4 **Наукові** пошуки географічної громадськості: вчора, сьогодні, зав матеріали Міжнарод. наук.-практ. конф., присвяченої 50-річчю заснування Луганськ відділу Українського Географічного товариства (26 – 28 жовтня 2009 року, м. Луганськ). Відп. ред. Ю. О. Кисельов. – Луганськ : Вид-во ДЗ «ЛНУ імені Тараса Шевченка», 2009. 213 с.

У збірнику наукових праць представлено результати й визначено перспективи дослідже усіх напрямів сучасної географії – природничого, суспільствознавчого, екологічного. Ок матеріали висвітлюють актуальні проблеми методики викладання географічних дисциплі загальноосвітніх і вищих навчальних закладах.

УДК 911(063)
ББК 26.8

*Рекомендовано до друку науковою комісією
Луганського національного університету
імені Тараса Шевченка
(протокол № 1 від 15 вересня 2009 р.)*

ЗМІСТ

I. ПЛЕНАРНІ ДОПОВІДІ

<i>Шищенко П.Г.</i> НАУКОВІ ДОСЯГНЕННЯ ЛУГАНСЬКИХ ГЕОГРАФІВ У СВІТЛІ ЮВІЛЕЙНОЇ ДАТИ	3
<i>Жадан В.І., Кисельова О.О.</i> СТОРІНКИ ІСТОРІЇ ВИВЧЕННЯ ПРИРОДИ ЛУГАНСЬКОЇ ОБЛАСТІ	4
<i>Доценко А.І.</i> МІСТА РАЙОННОГО ЗНАЧЕННЯ ТА ЇХ РОЛЬ У РЕФОРМУВАННІ АДМІНІСТРАТИВНО-ТЕРИТОРІАЛЬНОГО УСТРОЮ УКРАЇНИ	8
<i>Ішук С.І., Гладкий О.В.</i> ОСОБЛИВОСТІ КЛАСИФІКАЦІЇ І ТИПОЛОГІЇ ПРОМИСЛОВИХ АГЛОМЕРАЦІЙ	11
<i>Кравчук Я.С., Кобзак Р., Зубрицький Ю.</i> ГЕОМОРФОЛОГІЧНЕ КАРТОГРАФУВАННЯ ПРИ ВИРІШЕННІ ІНЖЕНЕРНИХ ЗАВДАНЬ	13
<i>Мезенцева Н.І., Мезенцев К.В.</i> ГЕНДЕРНІ СПІВВІДНОШЕННЯ В ДЕРЖАВНОМУ УПРАВЛІННІ В УКРАЇНІ	16
<i>Олійник Я.Б., Мельник К.Ю.</i> ТЕОРЕТИЧНІ ЗАСАДИ ДОСЛІДЖЕННЯ РИНКУ ЦІННИХ ПАПЕРІВ	18
<i>Стецюк В.В.</i> ОСНОВИ ФОРМУВАННЯ УЯВЛЕНЬ ПРО ПРИРОДНІ ТА ЕТНОКУЛЬТУРНІ ФЕНОМЕНИ УКРАЇНИ	21
<i>Топчієв О.Г., Яворська В.В.</i> ТЕОРЕТИЧНІ ПОСТУЛАТИ НОВОГО АДМІНІСТРАТИВНО-ТЕРИТОРІАЛЬНОГО УСТРОЮ УКРАЇНИ	29

II. ПРИРОДНИЧО-ГЕОГРАФІЧНІ ДОСЛІДЖЕННЯ

<i>Бабич О.</i> ЕКОЛОГІЧНІ ПРОБЛЕМИ ЛІСОПАРКІВ М. ЛЬВОВА ТА ШЛЯХИ ЇХ ОПТИМІЗАЦІЇ	33
<i>Белоусова Н.В.</i> СТРУКТУРНА ЗМІННІСТЬ ГЕОСИСТЕМ ПІД ВПЛИВОМ ЛЮДСЬКОЇ ДІЯЛЬНОСТІ	35
<i>Брусак В.П.</i> СУЧАСНІ ПРОБЛЕМИ ГЕОГРАФІЗАЦІЇ ЗАПОВІДНОЇ СПРАВИ В УКРАЇНІ	38
<i>Ворова В.П.</i> ЛАНДШАФТНИЙ АНАЛІЗ СТРУКТУРИ АЗОВО-СИВАСЬКОГО НАЦІОНАЛЬНОГО ПРИРОДНОГО ПАРКУ	40
<i>Гришко С.В.</i> СТАРОБЕРДЯНСЬКЕ ЛІСНИЦТВО ЯК ЛІСОКУЛЬТУРНИЙ ЛАНДШАФТ У СТЕПУ	43
<i>Дарницький В.Б., Ищенко М.А.</i> О СОПРЯЖЕНИИ ВОДНЫХ ЦИКЛОВ НАД КОНТИНЕНТАМИ И В ОКЕАНЕ НА ПРИМЕРЕ СЕВЕРО-ЗАПАДНОЙ ЧАСТИ ТИХОГО ОКЕАНА	45
<i>Дернов В.С., Удовиченко Н.И.</i> НОВЫЕ НАХОДКИ КАМЕННОУГОЛЬНЫХ АММОНОИДЕЙ НА ТЕРРИТОРИИ ЛУГАНСКОЙ ОБЛАСТИ	49
<i>Дмитриченко Т.М.</i> ЕКОЛОГО-ГЕОМОРФОЛОГІЧНІ ПЕРЕДУМОВИ ОЦІНКИ РЕЛЬЄФУ ІЗЯСЛАВСЬКОГО КРАЮ (півночі пограничної зони Придніпровської та Подільської височин)	53
<i>Зав'ялова Т.В.</i> ПРИРОДНІ УМОВИ БАСЕЙНУ Р. МОЛОЧНОЇ ЯК ПОКАЗНИКИ ФОРМУВАННЯ ЛІХЕНОФЛОРИ	56
<i>Іванова В.М., Кірнік А.А.</i> ВПЛИВ СУЧАСНИХ ГЕОЛОГО-ГЕОМОРФОЛОГІЧНИХ ПРОЦЕСІВ НА ЕКОЛОГІЧНИЙ СТАН ПІВНІЧНОГО ПРИАЗОВ'Я	58
<i>Исаева Р.Я.</i> ЛЕКАРСТВЕННЫЕ РАСТЕНИЯ ЛУГАНСКОЙ ОБЛАСТИ, ИХ ЭКОЛОГИЯ И ОХРАНА	60
<i>Кисельова О.О.</i> ЛІМІТУЮЧІ ФАКТОРИ РОЗВИТКУ ЯРУЖНОЇ ЕРОЗІЇ В ЛУГАНСЬКІЙ ОБЛАСТІ	61
<i>Кокус В.В.</i> НАУКОВІ ТОВАРИСТВА ПРИ ВУАН ТА ЇХ ВНЕСОК У ВИВЧЕННЯ ПРИРОДИ УКРАЇНИ В 20-Х РОКАХ ХХ СТОЛІТТЯ	63
<i>Кравчук Я.С., Кобзак Р.</i> ОСОБЛИВОСТІ ГЕОМОРФОЛОГІЧНОГО КАРТОГРАФУВАННЯ УКРАЇНСЬКИХ КАРПАТ	66
<i>Куделіна С.Б.</i> "ГАРЯЧІ ТОЧКИ" ОДЕСЬКОГО РЕГІОНУ ЯК ОБ'ЄКТИ ЕКОЛОГІЧНОЇ НЕБЕЗПЕКИ	67
<i>Лаврик О.Д.</i> ПРИНЦИПИ ТА МЕТОДИ ДОСЛІДЖЕННЯ АНТРОПОГЕННИХ ЛАНДШАФТІВ РІЧИЩ І ЗАПЛАВ	72
<i>Мельничук М.М., Ковальчук С.І., Десятник В.В.</i> ВИКОРИСТАННЯ ПРИРОДНО-ЗАПОВІДНОГО ФОНДУ РІВНЕНСЬКОЇ ОБЛАСТІ В РЕКРЕАЦІЇ	75
<i>Непша О.В.</i> ДО ІСТОРІЇ ФОРМУВАННЯ КІС ПІВНІЧНОГО УЗБЕРЕЖЖЯ АЗОВСЬКОГО МОРЯ	78

<i>Парилоська Г.</i> ВИРІШЕННЯ ЕКОЛОГІЧНИХ ПРОБЛЕМ СЬОГОДЕННЯ ШЛЯХОМ РЕАЛІЗАЦІЇ ГРОМАДСЬКИХ ПРОЕКТІВ	82
<i>Рунців О.І.</i> ПРИРОДНІ ТУРИСТИЧНІ РЕСУРСИ ТЕРНОПІЛЬСЬКОЇ ОБЛАСТІ, ПРОБЛЕМИ ТА ПЕРСПЕКТИВИ ЇХ ВИКОРИСТАННЯ	84
<i>Стецишин М.М., Донець І.А.</i> ПРИРОДНО-РЕСУРСНИЙ ПОТЕНЦІАЛ АГРОМЕЛІОРАТИВНИХ ЛАНДШАФТІВ МЕЛІТОПОЛЬСЬКОГО РАЙОНУ ЗАПОРІЗЬКОЇ ОБЛАСТІ ТА ПРОБЛЕМИ ЙОГО ВИКОРИСТАННЯ	86
<i>Ткаченко Т.І.</i> ДО СУЧАСНОГО СТАНУ ЕКОЛОГО-ГЕОМОРФОЛОГІЧНИХ ПРОБЛЕМ ТЕРИТОРІЇ УКРАЇНИ	88
<i>Холковська Т.Ю.</i> ФІЗИКО-ГЕОГРАФІЧНІ ДОСЛІДЖЕННЯ ПОЛЬСЬКИХ ВЧЕНИХ НА ТЕРЕНАХ ПОДІЛЛЯ	89
<i>Юровчик В.Г.</i> ПРИРОДНО-РЕСУРСНИЙ ПОТЕНЦІАЛ ВОЛИНСЬКОЇ ОБЛАСТІ	91

ІІІ. СУСПІЛЬНО-ГЕОГРАФІЧНІ СТУДІЇ

<i>Альтгайм Л.Б.</i> ДЕМОГРАФІЧНИЙ ВПЛИВ ЦЕНТРУ ХМЕЛЬНИЦЬКОЇ ОБЛАСНОЇ СИСТЕМИ РОЗСЕЛЕННЯ НА ЦЕНТРИ РАЙОННИХ ЛОКАЛЬНИХ ПІДСИТЕМ	95
<i>Андерсон В.М., Белова О.Л.</i> ПАТТЕРН-АНАЛІЗ ЯКІСНИХ ПРОСТОРОВИХ ДАНИХ В СУСПІЛЬНО-ГЕОГРАФІЧНИХ ДОСЛІДЖЕННЯХ: МЕТОДИЧНИЙ АСПЕКТ	99
<i>Афоніна О.О.</i> ДЕМОГРАФІЧНІ ЧИННИКИ ФОРМУВАННЯ ПРАЦЕРЕСУРСНОГО ПОТЕНЦІАЛУ ПОЛІСЬКОГО РЕГІОНУ	100
<i>Барановський М.О.</i> ПРОГНОЗУВАННЯ ДИНАМІКИ ДЕПРЕСИВНОСТІ СІЛЬСЬКИХ ТЕРИТОРІЙ (НА ПРИКЛАДІ ЧЕРНІГІВСЬКОЇ ОБЛАСТІ)	103
<i>Гаврюшенко Г.В.</i> ДЕМОГРАФІЧНІ ПРОБЛЕМИ УКРАЇНИ ТА ШЛЯХИ ЇХ ВИРІШЕННЯ	105
<i>Гасвська Н.С., Мельник І.Г.</i> ВНУТРІШНЬОРЕГІОНАЛЬНА ДИФЕРЕНЦІАЦІЯ РЕГІОНІВ ЛУГАНСЬКОЇ ОБЛАСТІ ЗА ФАКТОРАМИ ФОРМУВАННЯ ТА ПОШИРЕННЯ БІДНОСТІ	108
<i>Горб К.М.</i> ПРОБЛЕМИ МИТНОГО ЗАБЕЗПЕЧЕННЯ РОЗВИТКУ ЕКОЛОГІЧНОГО ТУРИЗМУ У ПРИКОРДОННИХ РЕГІОНАХ	111
<i>Дворська Л.А.</i> СУСПІЛЬНО-ЕКОНОМІЧНІ ЧИННИКИ РОЗВИТКУ ЕКОЛОГІЧНОГО ТУРИЗМУ В УКРАЇНІ	113
<i>Кандауров В.В.</i> ПРОБЛЕМИ РЕФОРМУВАННЯ АДМІНІСТРАТИВНО-ТЕРИТОРІАЛЬНОЇ ПОДІЛУ НА РАЙОННОМУ РІВНІ (НА ПРИКЛАДІ ПІВНІЧНО-СХІДНИХ РАЙОНІВ ЛУГАНСЬКОЇ ОБЛАСТІ)	116
<i>Кисельов Ю.О.</i> ЧИННИКИ ОРГАНІЗАЦІЇ ЛЮДСЬКОГО ГЕОПРОСТОРУ ПІВДЕННО-СХІДНОЇ УКРАЇНИ	117
<i>Коваленко В.П., Єфименко В.І.</i> РЕГІОНАЛЬНІ ОСОБЛИВОСТІ ЗЛОЧИННОСТІ (НА ПРИКЛАДІ ЛУГАНСЬКОЇ ОБЛАСТІ)	118
<i>Козловець А.В., Сегіда К.Ю.</i> ДО ПИТАННЯ ТИПОЛОГІЇ СІМЕЙ	120
<i>Копер Н.Є.</i> ІНВЕСТИЦІЙНА ТА ІННОВАЦІЙНА ДІЯЛЬНІСТЬ У ПРОМИСЛОВОСТІ ВІННИЦЬКОЇ ОБЛАСТІ	122
<i>Корнус А.О.</i> ДИНАМІКА ЛЮДНОСТІ МІСТ ОБЛАСНОГО ПІДПОРЯДКУВАННЯ ПІВНІЧНО-СХІДНОГО РЕГІОНУ УКРАЇНИ	124
<i>Кулешова Г.О.</i> ГЕОГРАФІЧНА СТРУКТУРА ЗОВНІШНЬОТОРГОВЕЛЬНИХ ЗВ'ЯЗКІВ ХАРКІВСЬКОЇ ОБЛАСТІ	126
<i>Макогон Г.Є.</i> ПОРІВНЯЛЬНО-ГЕОГРАФІЧНИЙ АНАЛІЗ СИСТЕМ РОЗСЕЛЕННЯ ПРИКОРДОННИХ РЕГІОНІВ (НА ПРИКЛАДІ ЛУГАНСЬКОЇ ТА ВОРОНЕЗЬКОЇ ОБЛАСТЕЙ)	129
<i>Мартынченко Н.Н., Матросов В.Д.</i> НАПРАВЛЕНИЯ И ПЕРСПЕКТИВЫ РАЗВИТИЯ ТРАНСПОРТНЫХ ЛОГИСТИЧЕСКИХ ЦЕНТРОВ И КОНСИГНАЦИОННЫХ ЗОН ПРИГРАНИЧНЫХ РЕГИОНОВ УКРАИНЫ И РОССИИ В РАМКАХ ТРАНСГРАНИЧНОГО СОТРУДНИЧЕСТВА	132
<i>Меліхова Т.Л.</i> КЛАСТЕРНИЙ ПІДХІД ДО СТРАТЕГІЙ РОЗВИТКУ МІСТА	135
<i>Мельник І.Г.</i> ДЕМОГРАФІЧНІ ФАКТОРИ СОЦІАЛЬНОЇ БЕЗПЕКИ (НА ПРИКЛАДІ ЛУГАНСЬКОЇ ОБЛАСТІ)	137
<i>Мозговий А.А., Гринюк Т.А.</i> СТАН КОНКУРЕНТОСПРОМОЖНОСТІ УКРАЇНИ ТА ШЛЯХИ ПОДОЛАННЯ НАСЛІДКІВ ФІНАНСОВО-ЕКОНОМІЧНОЇ КРИЗИ	142
<i>Молодецький А.Е., Верстюк С.Ю.</i> ЕКОЛОГІЧНІ АСПЕКТИ ФУНКЦІОНУВАННЯ ПОРТОВО-ПРОМИСЛОВОГО КОМПЛЕКСУ В МАЛОМУ АДЖАЛИЦЬКОМУ ЛИМАНІ	144

17.

<i>Нефедова Н.Є.</i> СУЧАСНІ ВОДОГОСПОДАРСЬКІ ПРОБЛЕМИ УКРАЇНИ ТА НАПРЯМКИ ЇХ ВИРІШЕННЯ В УМОВАХ ФОРМУВАННЯ НАЦІОНАЛЬНОЇ ЕКОНОМІКИ ТА ЇЇ ІНТЕГРАЦІЇ ДО ЄВРОПЕЙСЬКИХ І СВІТОВИХ ЕКОНОМІЧНИХ СТРУКТУР	145
<i>Нсець Л.М., Моштаківа Н.В.</i> БІБЛІОТЕЧНА МЕРЕЖА ЛУГАНСЬКОЇ ОБЛАСТІ	148
<i>Олійник В.Д.</i> МЕТОДОЛОГІЧНІ ПРИНЦИПИ ДОСЛІДЖЕННЯ ДЕПРЕСИВНИХ ТЕРИТОРІЙ ...	152
<i>Питуляк М.Р., Питуляк М.</i> ОСНОВНІ НАПРЯМКИ ВИКОРИСТАННЯ РЕКРЕАЦІЙНО-ТУРИСТИЧНОГО ПОТЕНЦІАЛУ ТЕРНОПІЛЬСЬКОГО ПРИДНІСТРОВ'Я	155
<i>Пологовська Ю.Ю.</i> ВПЛИВ ЕКОЛОГІЧНОЇ СИТУАЦІЇ НА ПОСЕЛЕНСЬКУ МЕРЕЖУ ЖИТОМИРСЬКОЇ ОБЛАСТІ	157
<i>Прохорова Л.А.</i> СОЦІАЛЬНЕ ОПИТУВАННЯ ЯК ІНСТРУМЕНТ ФОРМУВАННЯ ЕКОЛОГІЧНОЇ СВІДОМОСТІ МІСЬКОГО НАСЕЛЕННЯ	159
<i>Сайчук В.С.</i> ТЕОРЕТИЧНИЙ ТА ЕМПІРИЧНИЙ РІВНІ ГЕОГРАФІЧНИХ ЗНАТЬ В КОНТЕКСТІ ДОСЛІДЖЕННЯ РЕГІОНАЛЬНОГО РИНКУ ПРАЦІ	161
<i>Сердюк А.М.</i> ОСОБЛИВОСТІ ВИВЧЕННЯ АГРОПРОМИСЛОВОГО ВИРОБНИЦТВА	164
<i>Склярська О.І.</i> ПОНЯТТЯ ТА ТИПИ ПОЛІТИКО-ГЕОГРАФІЧНИХ ПРОЦЕСІВ	165
<i>Слонова Т.І., Чикіна Ю.Ю.</i> ДЕЯКІ ОСОБЛИВОСТІ СУЧАСНОГО РОЗВИТКУ НЕВИРОБНИЧОЇ СФЕРИ МІСТА ЛУГАНСЬКА	168
<i>Смочко Н.М.</i> ГІДРОЕНЕРГЕТИКА ЯК ОДНА З ПРІОРИТЕТНИХ ГАЛУЗЕЙ АКТИВІЗАЦІЇ ЕКОНОМІЧНОГО І СОЦІАЛЬНОГО РОЗВИТКУ ЗАКАРПАТСЬКОЇ ОБЛАСТІ	171
<i>Совгіра С.В., Гончаренко Г.Є.</i> ЕКОНОМІЯ ТА РАЦІОНАЛЬНЕ ВИКОРИСТАННЯ ЕНЕРГІЇ	172
<i>Татарінов І.Є.</i> РЕГІОНАЛЬНІ АСПЕКТИ РІВНЯ ЖИТТЯ ПРАЦІВНИКІВ ВАЖКОЇ ПРОМИСЛОВОСТІ УКРАЇНИ У 50-80-І РОКИ (НА ПРИКЛАДІ ДОНБАСУ)	176
<i>Тітенко З.В.</i> ЗОВНІШНЬОЕКОНОМІЧНА ДІЯЛЬНІСТЬ ПРИКОРДОННОГО РЕГІОНУ (НА ПРИКЛАДІ ОДЕСЬКОЇ ОБЛАСТІ)	178
<i>Шилова Л.Г.</i> ЗНАЧЕННЯ ПАЛОМНИЧЕСТВА ДЛЯ ПРАВОСЛАВНОГО ХРИСТИАНИНА НА ПРИМЕРЕ ЛУГАНСКИХ І СЕВЕРОДОНЕЦЬКИХ СВЯТИНЬ	181

IV. ГЕОГРАФІЧНА ОСВІТА

<i>Білецький М.І.</i> ДО ПИТАННЯ ЗАПРОВАДЖЕННЯ ЗОВНІШНЬОГО НЕЗАЛЕЖНОГО ОЦІНЮВАННЯ З ГЕОГРАФІЇ	185
<i>Гордашевська Г.І.</i> ОСОБЛИВОСТІ ФОРМУВАННЯ ПРОФЕСІЙНОЇ КОМПЕТЕНТНОСТІ МАЙБУТНЬОГО ВЧИТЕЛЯ ГЕОГРАФІЇ	187
<i>Гудзевич А.В., Гусак О.М.</i> ВНЕСОК ГЕОГРАФІВ В РОЗВИТОК РЕГІОНАЛЬНИХ НАУКОВО-КРАСЗНАВЧИХ ДОСЛІДЖЕНЬ ПОЧАТКУ ХХІ СТ.	188
<i>Ештокин А.Н.</i> ВЫЧИСЛЕНИЕ КООРДИНАТ ПУНКТОВ ТЕОДОЛИТНОГО ХОДА	189
<i>Казьмірова Ю.І., Ситник О.І.</i> ХАРАКТЕРИСТИКА ПОГОДНИХ УМОВ ШИРЯЇВСЬКОГО РАЙОНУ ОДЕСЬКОЇ ОБЛАСТІ 2003 – 2009 РР. (ЗА РЕЗУЛЬТАТАМИ СПОСТЕРЕЖЕННЯ УЧБОВОГО МЕТЕОРОЛОГІЧНОГО ПОСТА В С. МИКОЛАЇВКА)	192
<i>Ковальова Л.П.</i> СУЧАСНІ ПІДХОДИ У ВИКЛАДАННІ ШКІЛЬНОГО КУРСУ ГЕОГРАФІЇ	194
<i>Ковтун Л.О.</i> ДЕЯКІ ПРОБЛЕМИ ЗАПРОВАДЖЕННЯ ІНФОРМАЦІЙНО-КОМУНІКАЦІЙНИХ ТЕХНОЛОГІЙ У ЗАГАЛЬНООСВІТНІХ НАВЧАЛЬНИХ ЗАКЛАДАХ	197
<i>Кременчуцький А.М., Вірченко П.А.</i> КОМПОНЕНТНА СТРУКТУРА СИСТЕМИ ОСВІТИ	198
<i>Сорокіна Г.О.</i> ЕКОЛОГІЧНЕ ВИХОВАННЯ ШКОЛЯРІВ ЯК АКТУАЛЬНА ПЕДАГОГІЧНА ПРОБЛЕМА	200
<i>Тімець О.В.</i> ФАХОВІ (ГЕОГРАФІЧНІ) ЗНАННЯ - ФУНДАМЕНТАЛЬНА ОСНОВА ТЕОРІЇ І ПРАКТИКИ РОЗВИТКУ КОМПЕТЕНТНОСТІ МАЙБУТНЬОГО ВЧИТЕЛЯ ГЕОГРАФІЇ	202
<i>Трегубенко О.М.</i> ОСОБЛИВОСТІ РОЗВИТКУ ВІТЧИЗНЯНОГО КРАСЗНАВЧОГО РУХУ В 20-Х РОКАХ ХХ СТОЛІТТЯ	204
<i>Шевчук С.М.</i> ВИДАТНІ ПОСТАТІ ЗЕМЛЕЗНАВЧОЇ НАУКИ ПОЛТАВЩИНИ ПЕРШОЇ ПОЛОВИНИ ХХ СТОЛІТТЯ (професори Кость Дубняк та Михайло Самбікін)	207

2. „Методичні рекомендації щодо формування регіональних стратегій розвитку” затверджені наказом Міністерства економіки та Європейської інтеграції України, за № 224 від 29.07.2002.

3. Портер М. Конкуренція [переклад з англ.]/Michael E. Porter. – Москва: Видавничий будинок «Вільямс», 2005. – 608 с.

4. Стратегія економічного і соціального розвитку України „Шляхом Європейської інтеграції” на 2004 - 2015 роки, за № 493/2004 від 28.04.2004.

5. Чорна Л.О., Матусяк С.В., Дан О.Ю. Перспективи використання кластерних технологій у Вінницькому регіоні// Економіка та держава. – 2009. – № 3. – С. 29.

*І.Г. Мельник, доц., к. геогр. н.
Луганський національний університет імені Тараса Шевченка*

ДЕМОГРАФІЧНІ ФАКТОРИ СОЦІАЛЬНОЇ БЕЗПЕКИ (НА ПРИКЛАДІ ЛУГАНСЬКОЇ ОБЛАСТІ)

Актуальність теми. Проблема соціальної безпеки набуває важливого значення в системі національної безпеки будь-якої держави, зокрема, України, що підтверджується фактом прийняття органами влади низки нормативно-правових документів і, в першу чергу, Закону України „Про основи національної безпеки України” [1]. Рух України до суспільства з ринковою економікою супроводжується різноманітними кризами більшого чи меншого масштабу, а відтоді й соціальними потрясіннями, що призводить до зниження життєвого рівня населення. У регіональному розрізі ці процеси відбуваються з різною інтенсивністю, що посилює відмінності територіальних утворень щодо безпеки життєдіяльності населення. Чим більшими стають ці відмінності, тим більше й підстав для того, щоб досліджувати географічні аспекти соціальної безпеки й урахувувати їх у регіональній політиці для створення рівних умов життєзабезпечення населення.

Як відзначають дослідники, соціальна безпека є комплексним та багатовимірним поняттям, яке складається з оцінки здоров'я людини та її перспектив прожити довге життя, психологічного стану, соціальних взаємостосунків, трудової діяльності та фінансових ресурсів, рівня незалежності людини та її безпеки тощо. Відповідно, рівень життя, який забезпечує стан соціальної захищеності окремої людини й населення регіонів і країни в цілому, тобто, за умов якого можна говорити про соціальну безпеку, формується різними суспільними процесами – політичними, соціальними, економічними, екологічними тощо. Серед них одними з найважливіших є демографічні процеси, інтенсивність яких в межах України суттєво коригується географічними, зокрема регіональними, особливостями.

Аналіз останніх досліджень і наукових публікацій. Проблема соціальної безпеки (зокрема в частині, що стосується оцінки демографічних факторів стану й динаміки соціального середовища) пов'язана з інтересами різних суспільних дисциплін – політології, економіки, соціології, демографії, географії. Проте здобутки останньої в цьому плані є менш показовими. Серед наукових праць вітчизняних суспільно-географів, що безпосередньо присвячені проблемі соціальної безпеки України, відзначимо роботи Н. І. Мезенцевої та О. О. Штельмах [2; 3]. На сьогодні існує реальна потреба в більш глибокому вивченні цього питання на субрегіональному й локальному рівнях. Щодо демографічних факторів, то вони справляють неоднозначний вплив на різні процеси та сфери буття населення, що само по собі представляє науковий інтерес.

Постановка проблеми. Дослідження демографічних факторів соціальної безпеки доцільно проводити на прикладах регіонів обласного рівня, які в мініатюрі представляють більш крупні територіальні соціально-економічні утворення, об'єднані подібністю економіко-географічного положення, господарської спеціалізації, системи розселення, історичного розвитку, що характеризуються й подібністю демографічних процесів (рівня і тенденцій народжуваності, природного руху тощо). При цьому об'єктами першочергової уваги мають бути ті адміністративні утворення, у яких демографічні негаразди проявляються сильніше, що загрожує формуванням загроз соціальній безпеці. До таких належить Луганська область – приклад промислово розвинутого, високоурбанізованого, своєрідного в етнокультурному відношенні прикордонного субрегіону України.

Метою нашої статті є аналіз основних демографічних процесів у Луганській області, які „відповідають” за формування такого середовища життєдіяльності населення, який узгоджується з

вимогами соціальної безпеки, та вивчення регіональних особливостей цих процесів. Досліджуючи останні, проведемо відповідні порівняння із загальноукраїнськими показниками.

Виклад результатів дослідження. Під демографічними факторами ми розуміємо сукупність процесів народжуваності, смертності, шлюбності, міграції, які формують структуру населення (статеву, вікову, соціальну, етнічну та ін.) й, значною мірою, модель добробуту населення певного регіону (країни). Як зауважує О. О. Давидюк, демографічні фактори здатні стимулювати чи гальмувати виникнення й розвиток внутрішніх і зовнішніх конфліктів, бути каталізатором сепаратистських прагнень частини населення, тобто здійснювати деструктивний вплив на стан безпеки держави навіть за стабільної міжнародної ситуації [4].

Для оцінки впливу демографічних факторів соціальної безпеки, на думку багатьох дослідників, слід використовувати три основні групи показників (індикаторів), які характеризують, по-перше, смертність, по-друге, ситуацію в шлюбно-сімейній сфері й, по-третє, деякі аспекти народжуваності, з якими пов'язані певні ризики для населення [5; 6].

Саме смертність населення від екзогенних причин (від інфекційних та паразитарних хвороб, нещасних випадків, самогубств, убивств тощо) та передчасна смертність (до 40 років та в працездатному віці) є першими індикаторами стану соціального середовища. Аналіз цих показників доцільно проводити окремо для чоловіків і для жінок, беручи до уваги загалом більш високі (для України – понад три рази) показники смертності чоловіків, порівняно з жінками, що загалом спеціалісти пояснюють характером зайнятості чоловіків, біологічними відмінностями їхнього організму (генетично зумовлену більш низьку опірність організму впливу оточуючого середовища), схильністю до зловживань алкоголем та наркотиками тощо.

У Луганській області смертність від екзогенних причин для представників обох статей стабільно перевищує середні для України показники (рис. 1, 2). Серед факторів, що зумовлюють високу передчасну смертність – господарська специфіка регіону (висока частка галузей з незадовільними умовами праці, у т. ч. з ризиком для життя, з чим пов'язаний виробничий травматизм, поширення професійних хвороб), високий рівень злочинності, поширення алкоголізму й наркоманії. Усе це знаходить відповідне статистичне підтвердження. Так, за кількістю загиблих від травматизму, пов'язаного з виробництвом (розраховується на 1000 працюючих), регіон стабільно посідає в Україні лідируючі позиції. За кількістю померлих унаслідок нападів з метою вбивства чи нанесення ушкодження Луганська область також помітно перевищує загальноукраїнський показник (у 2007 році – відповідно 13,5 проти 9,1 на 100 тис. наявного населення). Високий рівень урбанізації регіону та фактор „моторизації чоловіків” сприяє смертності в результаті дорожньо-транспортних пригод (у 2007 році цей показник склав 19,8 на 100 тис. осіб наявного населення).

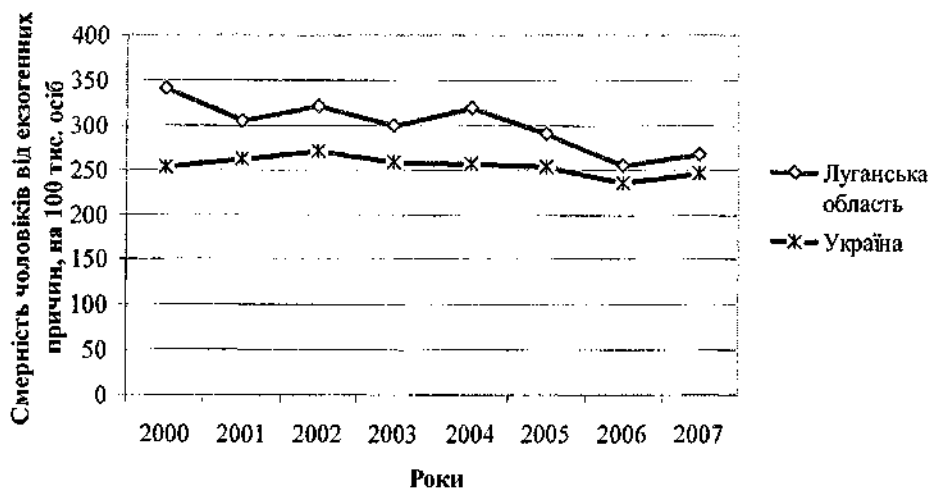


Рис.1. Динаміка смертності чоловіків від екзогенних причин у Луганській області в порівнянні із загальноукраїнськими показниками (2000 – 2007 рр.)

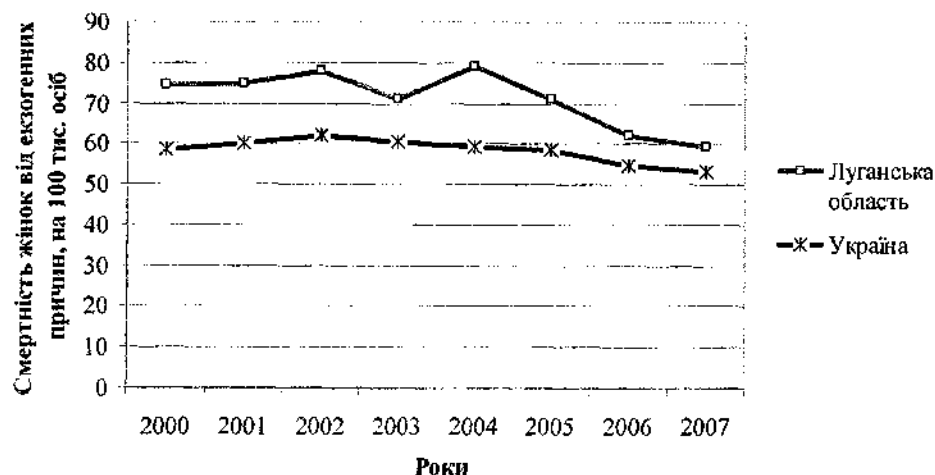


Рис. 2. Динаміка смертності жінок від екзогенних причин у Луганській області в порівнянні із загальноукраїнськими показниками (2000 – 2007 рр.)

Серед показників смертності з екзогенних причин на окрему увагу заслуговує смертність від суїцидів. У Луганській області частота самогубств значно більша середньої в Україні (у 2007 р. 26,0 випадки на 100 тис. осіб, проти – 21,6 в країні). Це свідчить про низькі адаптаційні можливості населення регіону до умов ринкового середовища, існуючі соціально-економічні проблеми. Не останню роль у поширенні цієї причини передчасної смертності відіграють атеїстичні настрої населення, що не дозволяють знайти підтримку в релігії в скрутний час, та невизнання релігійної заборони на самогубства. Характерно, що в результаті суїцидів найчастіше відходять з життя саме чоловіки. Нижчі коефіцієнти смертності від самогубств у жінок пов'язані з наявністю в них так званого „соціального якоря” (дім, сім'я, діти) та більш високою витривалістю та більш легкою адаптацією психіки. Починаючи з 2000 р. смертність від суїцидів у регіоні стабільно зменшується, що може свідчити про поступове поліпшення соціально-психологічного клімату в соціальному середовищі.

Показник передчасної смертності характеризує частоту смертей у віці від 40 до 60 років (період підвищеного ризику смерті). На Луганщині, як і загалом в Україні, смертність чоловіків у цьому віковому інтервалі в чотири рази перевищує смертність жінок. Частка передчасних смертей у регіоні дещо вища за загальнонаціональний показник (і для жінок, і для чоловіків), що видно з табл. 1.

Таблиця 1

Динаміка показників передчасної смертності чоловіків і жінок, 2004 – 2006 рр.¹

Регіони	Передчасна смертність чоловіків (у віці 40 – 60 рр.), %		Передчасна смертність жінок (у віці 40 – 55 рр.), %	
	2004 р.	2006 р.	2004 р.	2006 р.
Луганська область	30,3	29,6	8,3	7,1
Україна	28,3	28,7	7,5	7,0

¹ Складено за даними Головного управління статистики в Луганській області

Одним з індикаторів рівня життя окремого індивіду та населення регіону в цілому є благополуччя в шлюбно-сімейній сфері життя. Населення – це не тільки й не стільки сукупність людей певних статі та віку, а в першу чергу, сукупність сімей з характерними для них особливостями [7, с. 9]. В умовах ринкової економіки зростає роль сім'ї як емоційно-психологічного регулятора, економічного осередку, демографічного чинника.

Показниками, що характеризують ситуацію в шлюбно-сімейній сфері, є шлюбність, розлучуваність, їх співвідношення, частка дітей, народжених поза шлюбом.

Рис. 3 ілюструє очевидне неблагополуччя Луганської області в цій сфері, а саме, нижчий, ніж загалом у країні, рівень шлюбності, більш високий – розлучуваності. Такий стан справ пояснюється комплексною дією низки розселенських, економічних, демографічних, соціокультурних факторів. З високоурбанізованим середовищем пов'язані певні особливості демографічної поведінки населення. На відміну від західних областей, де інститут сім'ї та дошлюбна поведінка молоді значною мірою регулюється церквою, на сході України релігійний фактор себе фактично не виявляє. На шлюбності певною мірою позначається й старіння населення. Впливовими є й економічні фактори – перехід до нового типу економічної системи, що призвело до прискорення темпів життя та зміни системи цінностей; труднощі перехідного періоду, який характеризується економічною нестабільністю й невпевненістю населення в завтрашньому дні, міграція (у пошуках заробітків і кращої долі) тощо. Зростає частка бездітних подружніх пар, що позначається на міцності сімей.

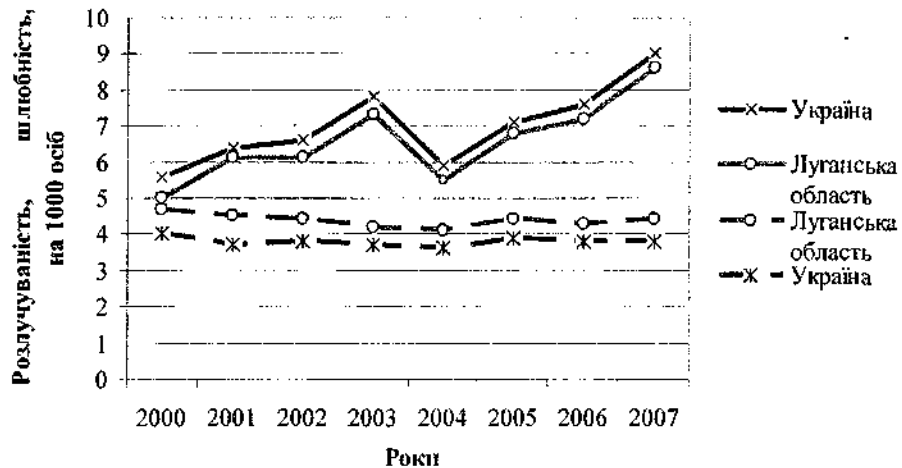


Рис. 3. Динаміка шлюбності та розлучуваності в Луганській області в порівнянні із загальноукраїнськими показниками

Одним з наслідків зростання рівня розлучуваності порівняно зі шлюбністю та послаблення статусу інституту сім'ї в країні загалом та в регіоні, зокрема, є зростання частки позашлюбних народжень у загальній їх кількості (рис. 4). Це є тривожним симптомом соціального середовища.

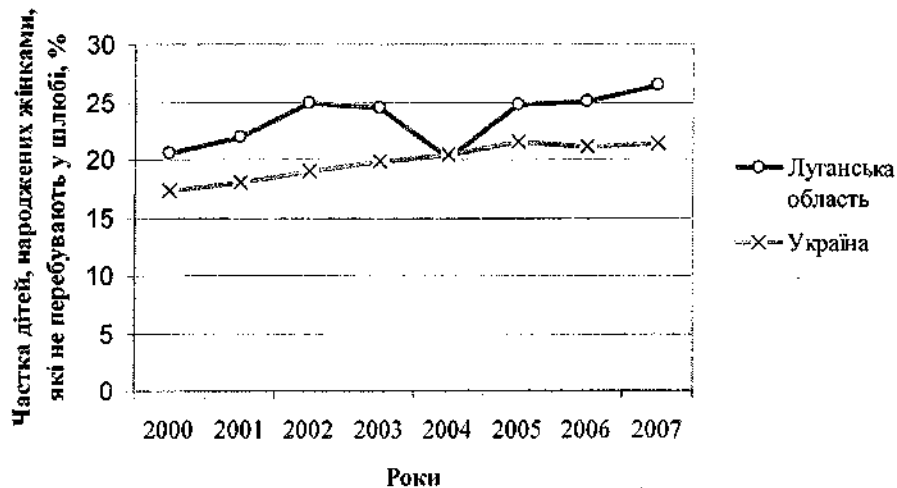


Рис. 4. Динаміка позашлюбних народжень у Луганській області в порівнянні із загальноукраїнськими показниками

У 2007 р. поза шлюбом народжувалася кожна четверта дитина в регіоні й кожна п'ята дитина в країні. Якщо до 2003 р. більша частина таких народжень припадала на міста, то з 2004 р. цей показник для сільської місцевості навіть перевищив відповідний по містах (у 2007 р. – відповідно, 25,7 % проти 32 % у регіоні; по Україні – 20,9 % проти 22,3 %). Факторами поширення позашлюбної

народжуваності є прискорена (в умовах високоурбанізованого середовища) лібералізація шлюбних стосунків і надання законної сили консенсуальним шлюбом („на віру”, за домовленістю, але без реєстрації) – вони розглядаються як шлях підтримки інституту сім’ї в більш ризикованій формі [7, с. 14]); несприятлива ситуація на шлюбних ринках окремих місцевостей; низький рівень сексуальної культури населення. Останній значною мірою сприяє тому, що в Луганській області частка ранніх народжень (у жінок до 20 років) є значно більшою, ніж у середньому по Україні (рис. 5). Ранні народження дитини в умовах ринкової економіки є небажаними та ризикованими для жінки. Народжуючи дитину у віці до 20 років, вона може так і не отримати рівень освіти, достатній для того, щоб у подальшому мати роботу, яка б дозволяла забезпечити собі й дитині достатні доходи, а також належне виховання.

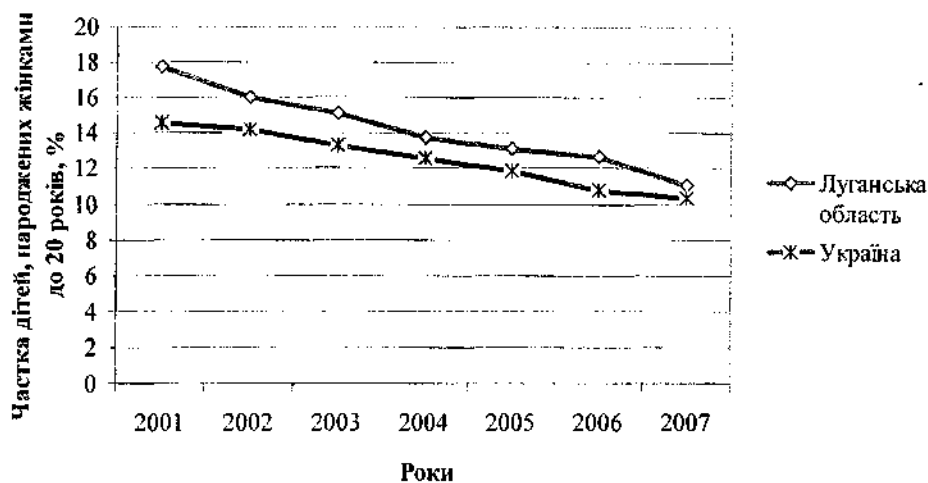


Рис.5. Частка дітей, народжених жінками до 20 років у Луганській області в порівнянні із загальноукраїнськими показниками (2000 – 2007 рр.)

Негативним фактором соціального середовища є висока частота абортів стосовно загальної чисельності народжених дітей. Наслідки масової практики регулювання в такий спосіб народжень полягають у проблемі здоров’я жінки, її самопочуття в суспільстві, наявності психологічного конфлікту між її прагненням реалізувати себе як жінку й матір та необхідністю коритися життєвими обставинам. Незважаючи на покращення ситуації й позитивну динаміку останніх років (рис. 6), Луганська область за частотою абортів на 100 пологів залишається лідером в Україні. Як відомо, аборту протистоять освіченість, релігійність та використання контрацепції. На Луганщині поширення абортів зумовлено низьким культурним рівнем населення, мінімальним впливом релігійної заборони на позашлюбні статеві зв’язки та штучне переривання вагітності, нестабільним економічним (фінансовим) положенням населення, особливо молодих сімей. Роль останнього фактору зростає, оскільки, як засвідчують учені, аборт дедалі більше стає інструментом, або відкласти тимчасово народження наступної дитини, або припинити подальші народження в жінок, що вже мають дітей [8].

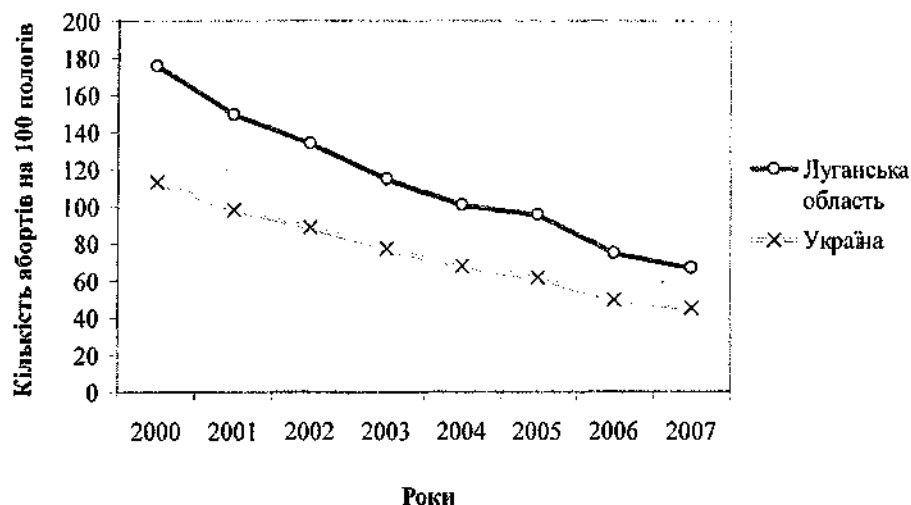


Рис. 6. Динаміка кількості абортів (на 100 пологів) у Луганській області, у порівнянні із загальноукраїнськими показниками (2000 – 2007 рр.)

Проведене дослідження дозволяє зробити такі *висновки*:

1. За всіма демографічними показниками, „відповідальними” за соціальну безпеку, Луганська область стабільно належить до групи найбільш проблемних регіонів України, що зумовлює й більш високу ймовірність демографічних загроз соціальній безпеці.

2. За умов сучасної фінансової й, загалом, соціально-економічної кризи, інтенсивність смертей від екзогенних причин навряд чи зменшиться в регіоні. Сучасна висока репродуктивна активність жінок не підкріплена відповідною матеріальною базою (ні на рівні сім’ї, ні на рівні держави), створює вже тепер додаткову небезпеку для населення. Усе це вимагає відповідного реагування органів влади.

3. Проведення політики соціальної безпеки потребує більш детального вивчення внутрішньорегіональної ситуації та територіальної сегментації демографічних загроз, які формують небезпечні умови життєдіяльності для мешканців Луганщини.

Література

1. Про основи національної безпеки України. Закон України від 19.06.2003 № 964-IV // Відомості Верховної Ради (ВВР). – 2003. – № 39. – С. 351.

2. Мезенцева Н. І., Штельмах О.О. Регіональний аналіз демографічних загроз соціальної безпеки / Економічна та соціальна географія. – 2004. – Вип. 54. – С. 72 – 75.

3. Штельмах О. О. Суспільно-географічні аспекти соціальної безпеки регіонів України : автореф. дис. на здобуття наук. ступеня канд. геогр. наук : спец. 11.00.02 „Економічна та соціальна географія” О. О. Штельмах. – К., 2006. – 20 с.

4. Давидюк О. О. Соціальна безпека : проблеми теоретичного аналізу та побудови системи показників. – Режим доступу : <http://epsr.org.ua/?pr=6&id=175>.

5. Рівень життя населення України / НАН України. Ін-т демографії та соц. дослідж., Держ. ком. статистики України / За ред. Л. М. Черенько. – К.: Консультант, 2006. – 428 с.

6. Соціальна безпека : теорія та українська практика. Монографія / І. Ф. Гнибіденко, А. М. Колот, О. Ф. Новикова / За ред. І. Ф. Гнибіденка, А. М. Колота, В. В. Рогового. – К.: КНЕУ, 2006. – 292 с.

7. Римащевская Н. М. Роль семьи в демографических процессах // Народонаселение. – 2008. – № 4. – С. 9–19.

8. Сакевич В. Аборт или планирование семьи? – Режим доступу : <http://www.demoscope.ru/weekly/2007/0279/tema02.php>

А.А.Мозговий, к. геогр. н., с. н. с., Інститут географії НАН України;

Т.А. Гринюк, к. геогр. н., доц.

Національний педагогічний університет імені М.П.Драгоманова

СТАН КОНКУРЕНТОСПРОМОЖНОСТІ УКРАЇНИ ТА ШЛЯХИ ПОДОЛАННЯ НАСЛІДКІВ ФІНАНСОВО-ЕКОНОМІЧНОЇ КРИЗИ

Пріоритетним завданням у міжнародній політиці практично всіх розвинених країн світу є формування та реалізація ефективних конкурентних стратегій заради забезпечення свого високого конкурентного статусу. Проблема формування високо-конкурентної національної економіки є ключовою і для України, оскільки практика свідчить про те, що більшість вітчизняних суб’єктів господарювання виявились неконкурентоспроможними на світових ринках, що зафіксували дані рейтинги авторитетних міжнародних організацій.

До існуючих проблем в розвитку національної економіки додалися ознаки фінансової кризи. Як відомо, у 2008 році на економіку України впливали складні неоднозначні світові процеси. Можна виділити два періоди соціально-економічного розвитку, що докорінно відрізняються за своїми характеристиками та економічними наслідками. До липня 2008 р. ситуація характеризувалась позитивними тенденціями, що формувались в умовах сприятливої зовнішньої кон’юнктури і давали змогу досягти значного приросту доходів у всіх секторах економіки (приріст реального ВВП у січні – липні становив 6,5 відсотка). У серпні – грудні відбулося різке зменшення обсягів виробництва в експорто-орієнтованих та пов’язаних з ними галузях унаслідок зниження рівня попиту на українську продукцію на світовому ринку та обвального падіння цін на сировинних ринках, спостерігався відплив капіталу з країни.

Про поширення світової фінансової кризи на Україну свідчать поточні тенденції розвитку економіки:

- стрімке скорочення промислового виробництва, що змінює структуру внутрішнього попиту і