



ХАРКІВСЬКИЙ НАЦІОНАЛЬНИЙ УНІВЕРСИТЕТ  
імені В. Н. Каразіна

# ЧАСОПИС

## СОЦІАЛЬНО-ЕКОНОМІЧНОЇ ГЕОГРАФІЇ



5(2)/2008

Харківський національний університет імені В.Н. Каразіна

# ЧАСОПИС

СОЦІАЛЬНО-ЕКОНОМІЧНОЇ  
ГЕОГРАФІЇ

**ВИПУСК 5 (2)**

Харків  
2008

УДК 911.3:[09,30,33]

Міжрегіональний збірник наукових праць “Часопис соціально-економічної географії” розглядає сучасні проблеми суспільства, що вирішуються економічною та соціальною географією, і відображає результати новітніх досліджень у цій галузі. В “Часописі” розглядаються питання теорії та практичного застосування досліджень соціально-економічної географії в різних регіонах України та у світі. Для викладачів вищих закладів освіти, науковців і фахівців в цій галузі.

Межрегиональный сборник научных трудов “Часопис соціально-економічної географії” рассматривает современные проблемы общества, решаемые социально-экономической географией, и освещает результаты новейших исследований в этой области. В журнале рассматриваются вопросы теории и практического использования исследований социально-экономической географии в различных регионах Украины и в мире. Для преподавателей вузов, научных работников и специалистов в этой области.

Between-regional journal “The Chronicle of Social-Economic Geography” is devoted to modern problems of society that could be solved with the methods of social-economic geography. It enlightens the latest studies in this field. There are different questions concerning the theory and practical use of the results of social-economic geography researches in different Ukraine regions and all over the world. It is recommended for high school lectures, scientists and specialists in this subject.

**Редакційна колегія:** Олійник Я.Б. – д.економ.н., професор, член-кореспондент АПН України – шеф-редактор (Київ), Немець Л.М. – д.геогр.н., професор – голова редакційної колегії (Харків), Голіков А.П. – д.геогр.н., професор (Харків), Костриков С.В. – д.геогр.н., доцент (Харків), Кузін О.К. – д.геогр.н., професор (Харків), Немець К.А. – д.геогр.н., професор (Харків), Решетов І.К. – д.геол.-мін.н., професор (Харків), Руденко В.П. – д.геогр.н., професор (Чернівці), Топчієв О.Г. – д.геогр.н., професор (Одеса), Черваньов І.Г. – д.техн.н., професор (Харків), Шаблій О.І. – д.геогр.н., професор (Львів), Шищенко П.Г. – д.геогр.н., професор, член-кореспондент АПН України, президент Українського географічного товариства (Київ), Кандиба Ю.І. – старший викладач кафедри соціально-економічної географії і регіонознавства – технічний секретар (Харків).

**Міжнародна рада редакційної колегії:** Євдокімов М.Ю. – д.геогр.н., професор (м. Смоленськ, Росія), Корнілов А.Г. – д.геогр.н., професор (м. Белгород, Росія), Петін О.М. – к.геогр.н., професор (м. Белгород, Росія), Станайтіс С. – доктор географії, доцент (м. Вільнюс, Литва).

**Адреса редакційної колегії:** Кафедра соціально-економічної географії і регіонознавства, геолого-географічний факультет, Харківський національний університет імені В.Н. Каразіна, пл. Свободи, 4, м. Харків, 61077, Україна; тел.: +38 (057) 707-5274; e-mail: ggfekonom@yandex.ru.

Автори опублікованих матеріалів несуть повну відповідальність за підбір, точність наведених фактів, власних імен тощо.

Друкується за рішенням Вченої ради Харківського національного університету імені В.Н. Каразіна, протокол № 10 від 24.10.2008 р.

**Рецензенти:**

д.геогр.н., професор С.І. Іщук  
к.геогр.н., доцент Ю.П. Грицак

Свідоцтво про державну реєстрацію КВ № 10768 від 21.12.2005 р.

## З М І С Т

<i>Володимир Редін</i> ОСОБЛИВОСТІ ТЕРИТОРІАЛЬНОЇ ОРГАНІЗАЦІЇ ТРАНСПОРТНОЇ ДІЯЛЬНОСТІ В ХАРКІВСЬКІЙ ОБЛАСТІ .....	112
<i>Наталія Мезенцева, Андрій Кібка</i> РЕЙТИНГОВА ОЦІНКА РОЗВИТКУ МАЛОГО БІЗНЕСУ В РЕГІОНАХ УКРАЇНИ .....	115
<i>Анатолій Корнус, Олеся Корнус, Іван Решетов</i> ТЕРИТОРІАЛЬНА ОРГАНІЗАЦІЯ СИСТЕМИ ОБСЛУГОВУВАННЯ НАСЕЛЕННЯ СУМСЬКОЇ ОБЛАСТІ .....	121
<i>Павло Вірченко, Костянтин Нємець</i> СИСТЕМА ОСВІТИ ЯК ОБ'ЄКТ СУСПІЛЬНО-ГЕОГРАФІЧНОГО ДОСЛІДЖЕННЯ .....	129
<i>Людмила Нємець, Наталія Моштакова</i> ДЕЯКІ ОСОБЛИВОСТІ ГЕОГРАФІЇ КУЛЬТУРИ (на прикладі Луганського регіону) .....	135
<i>Михайло Логвин, Михайло Джаман</i> ДУХОВНІ АСПЕКТИ ДЕМОГРАФІЧНОГО РОЗВИТКУ РЕГІОНУ .....	140
<i>Ірина Мельник</i> ОСОБЛИВОСТІ НАРОДЖУВАНOSTІ В ЛУГАНСЬКІЙ ОБЛАСТІ .....	145
<i>Андрій Козловець, Володимир Редін</i> ТЕРИТОРІАЛЬНИЙ АНАЛІЗ ЖИТЛОВОГО БУДІВНИЦТВА В АСПЕКТІ ДЕМОГРАФІЧНОЇ СИТУАЦІЇ РЕГІОНУ .....	152
<i>Олена Ткаченко, Людмила Нємець</i> ГЕНДЕРНІ ПРОБЛЕМИ СУЧАСНОЇ УКРАЇНИ: СОЦІАЛЬНО-ЕКОНОМІЧНІ АСПЕКТИ .....	156
<i>Володимир Грищевич, Христина Подвірна</i> ХАРАКТЕРИСТИКА ГОЛОВНИХ ОЗНАК ГЕОПРОСТОРОВОЇ ОРГАНІЗАЦІЇ СФЕРИ ОХОРОНИ ЗДОРОВ'Я ЛЬВІВЩИНИ .....	161
<i>Юлія Заволока</i> ОЦІНКА ВПЛИВУ ФАКТОРІВ НА ВИКОРИСТАННЯ ТРУДОВОГО ПОТЕНЦІАЛУ ХАРКІВСЬКОЇ ОБЛАСТІ .....	166
<i>Людмила Нємець, Катерина Сєгіда, Костянтин Нємець</i> РЕТРОСПЕКТИВНИЙ АНАЛІЗ ЗАСЕЛЕННЯ ХАРКІВСЬКОГО РЕГІОНУ .....	171
<i>Іван Костащук</i> ГЕОГРАФІЯ ПРАВОСЛАВНИХ РЕЛІГІЙНИХ КОНФЕСІЙ В УКРАЇНІ .....	177
<i>Дар`я Мальчикова</i> РЕГІОНАЛЬНІ ЗАКОНОМІРНОСТІ ПЕРЕТВОРЕНOSTІ ПРИРОДНОГО СЕРЕДОВИЩА ХЕРСОНСЬКОЇ ОБЛАСТІ .....	181
<i>Анатолій Байназаров</i> ТЕРИТОРІАЛЬНІ ОСОБЛИВОСТІ ТА ПРОБЛЕМИ ОСВІТНЬОЇ СФЕРИ ХАРКІВСЬКОГО РЕГІОНУ .....	188

## Дослідження молодих науковців

<i>Віктор Лисенко</i> ТЕЛЕФОННИЙ ТА МОБІЛЬНИЙ ЗВ'ЯЗОК В УКРАЇНІ: РІВЕНЬ РОЗВИТКУ ТА РЕГІОНАЛЬНА ДИФЕРЕНЦІАЦІЯ .....	199
---	-----

УДК 911.3 : 314

Ірина Мельник

## ОСОБЛИВОСТІ НАРОДЖУВАНOSTІ В ЛУГАНСЬКІЙ ОБЛАСТІ

*Обґрунтовано вплив народжуваності на різні аспекти життєдіяльності населення. Досліджено динаміку й особливості народжуваності в Луганській області в 1991 – 2007 рр., проаналізовано причини, що ці особливості зумовили. Виявлено внутрішньорегіональні відмінності в рівні народжуваності, визначено фактори, що знижують репродуктивну активність населення в окремих адміністративно-територіальних утвореннях регіону.*

*Ключові слова: народжуваність, репродуктивна активність, фактори народжуваності, демографічна ситуація, регіон.*

**Ірина Мельник. ОСОБЕННОСТИ РОЖДАЕМОСТИ В ЛУГАНСКОЙ ОБЛАСТИ.** *Обосновано влияние рождаемости на различные аспекты жизнедеятельности населения. Исследованы динамика и особенности рождаемости в Луганской области в 1991 – 2007 гг., проанализированы причины, обусловившие эти особенности. Выявлены внутрорегиональные различия в уровне рождаемости, определены факторы, которые снижают репродуктивную активность населения в отдельных административно-территориальных образованиях региона.*

*Ключевые слова: рождаемость, репродуктивная активность, факторы рождаемости, демографическая ситуация, регион.*

**Іrina Melnyk. PECULIARITIES OF FERTILITY IN LUHANSKA OBLAST.** *The impact of the fertility on various aspects of the population life activity has been proved. The dynamics and the peculiarities of the fertility in Luhanska Oblast through 1991 – 2007 have been investigated; the reasons causing such peculiarities have been analyzed. The endo-regional distinctions in the fertility level have been determined; the factors reducing the reproductive population activity in certain administrative and territorial subdivisions of the region have been defined.*

*Key words: fertility, factors of fertility, reproductive activity, demographic situation, region.*

**Актуальність проблеми.** Народжуваність можна вважати „барометром” соціально-економічної ситуації в країні або регіоні, однією з тих характеристик, що визначають тип держави за рівнем її розвитку. Від чисельності народжених дітей залежать навантаження на систему охорони здоров'я, дошкільні та шкільні заклади, ситуація із жіночою зайнятістю, мобільність населення тощо. З точки зору макроекономіки вкрай низька народжуваність призводить у майбутньому до гострої нестачі робочої сили, особливо молодих кваліфікованих кадрів за умов одночасного швидкого старіння населення [1].

90-ті рр. ХХ ст. ознаменувались в Україні різким зменшенням народжуваності, рівень якої в 2001 р. опустився до позначки 1,086 дитини в розрахунку на одну жінку репродуктивного віку. Динаміка розвитку народонаселення підтверджує думку про те, що „зоною безпеки” для держави є рівень народжуваності, який перевищує 1,5 дитини, народжених однією жінкою. Якщо народжуваність лише трохи нижча від рівня відтворення населення, то скорочення розміру наступних поколінь відбувається повільно, і тоді, у разі необхідності, є шанс ком-

пенсувати розмір конкретного покоління за рахунок міграції [2].

**Аналіз останніх досліджень і наукових публікацій.** Депопуляційні процеси в Україні, що розпочалися з 1991 р., зумовили посилення уваги вчених до вивчення демографічних процесів та демографічної ситуації в країні та окремих її регіонах. У науковій географічній літературі з'явилось чимало публікацій, присвячених аналізу тенденцій відтворення населення, їх причин і наслідків, особливостям регіональної диференціації демографічної ситуації, її відмінностям у міських та сільських поселеннях тощо. Особливо відзначимо роботи таких науковців як: Т.В. Гринюк, В.О. Джаман, В.В. Загородній, Б.І., Л.Б. та Т.Б. Заставецькі, Ф.Д. Заставний, Л.В. Зуб, О.В. Корж, Л.Г. Руденко, Г.Г. Старостенко, Д.В. Ткач, О.Г. Топчієв, М.І. Фащевський, О.У. Хомра. Ураховуючи те, що згідно з Постановою КМУ № 142 від 16.06.2004 р. „Про Концепцію демографічного розвитку України на 2005 – 2015 роки” системні наукові дослідження проблем демографічного розвитку України та її регіонів визначено як пріоритетні напрями наукових досліджень [3], а також з огляду на брак таких досліджень для окремих регіонів України й динамізм

демографічних процесів, існує реальна потреба в посиленні цього напрямку наукових розробок. Особливо важливим постає вивчення з позицій суспільної географії процесу народжуваності, який порівняно з іншими демографічними процесами (смертністю, шлюбністю, міграцією) є таким, що найважче піддається регулюванню.

**Постановка проблеми.** У 2002 – 2006 рр. в Україні мало місце збільшення чисельності народжених малюків, яке, однак, не свідчить про злам у тенденціях народжуваності. Ураховуючи величезні масштаби „ненароджень” за останні два десятиріччя й тимчасовість вищевідзначених позитивних зрушень, проблема відтворення нових поколінь постає питанням національної безпеки

нашої держави. Зробити успіхи в цьому напрямі можна лише шляхом поєднання загальнонаціональних заходів з такими, що максимально враховують соціально-економічну та соціокультурну специфіку регіонів. За таких умов особливої актуальності набувають дослідження, що виявляють характерні особливості демогеографічних процесів, зокрема народжуваності, в різних територіальних утвореннях на сході й заході, півночі й півдні української держави. **Метою** нашої публікації став аналіз особливостей динаміки та сучасного стану народжуваності в Луганській області – регіоні з наднизьким рівнем репродуктивної активності населення (табл. 1).

Таблиця 1

### Народжуваність у Луганській області у співставленні з окремими регіонами України

Регіони	Кількість народжених, осіб		Сумарний коефіцієнт народжуваності		Частка позашлюбних народжених, %		Загальний коефіцієнт народжуваності, %	
	1995 р.	2007 р.	1995 р.	2007 р.	1995 р.	2007 р.	1995 р.	2007 р.
Луганська	21952	20326	1,2	1,1	15,2	26,5	7,8	8,6
Донецька	38808	40560	1,1	1,2	14,6	26,4	10,9	8,5
Харківська	24840	25269	1,1	1,2	17,2	25,8	8,0	9,0
Рівненська	16469	15759	2,0	1,8	6,1	8,7	13,8	13,7
Івано-Франківська	18479	16243	1,8	1,5	7,9	11,1	12,6	11,7
АР Крим	18984	21667	1,2	1,4	15,2	28,3	8,6	11,0

**Виклад результатів дослідження.** Зростання в Україні після 2002 р. загального коефіцієнта народжуваності зумовлено сукупним впливом чотирьох основних чинників: структурного (досягло репродуктивного віку численне покоління жінок, народжених у середині 80-х років<sup>1</sup>), компенсаційного (реалізація відкладених у роки економічної кризи перших і других народжень), збільшення вікових коефіцієнтів народжуваності (йдеться про підвищення середнього віку народження першої дитини), демополітичного (щедра з 01.04.2005 р. державна допомога матерям у зв'язку із народженням ди-

тини). Передумовами покращення ситуації з народжуваністю стали стабілізація економічної ситуації та деяке піднесення життєвого рівня населення (що зміцнило матеріальну базу потреби в дітях), поступова адаптація населення до нових соціально-економічних умов та викорінення патерналістських настрів (передусім серед молоді).

Незважаючи на збіг сприятливих обставин, у Луганській області зростання чисельності народжених дітей не стало вибухоподібним (рис. 1). У 2007 р. статистика народжень на Луганщині все ще не перевищила рівень 1995 р., склавши 20326 дитини проти 21952. На відміну від стану справ в Україні загалом та окремих її регіонах, вплив демографічної хвилі 80-х років не позначився на народжуваності, оскільки збільшення чисельності осіб репродуктивного

<sup>1</sup> Цей „приплив” населення значною мірою був пов'язаний із заходами, спрямованими на підвищення допомоги родинам з дітьми, введеними в листопаді 1982 року.

віку не відбулося. Навпаки, тільки за останні 14 років потенційних матерів та батьків (вікові групи від 15 до 44 років) поменшало в Луганській області на 184,4 тис. осіб. Такий стан справ значною мірою пов'язаний з інтенсивним міграційним відтоком населення (від'ємне міждержавне й міжрегіона-

льне сальдо на Луганщині зберігається дотепер), адже найбільшою міграційною активністю відзначаються представники найбільш економічно продуктивних вікових груп (максимальний рівень участі в трудових міграціях спостерігається у віці 25 – 29 років [2]).

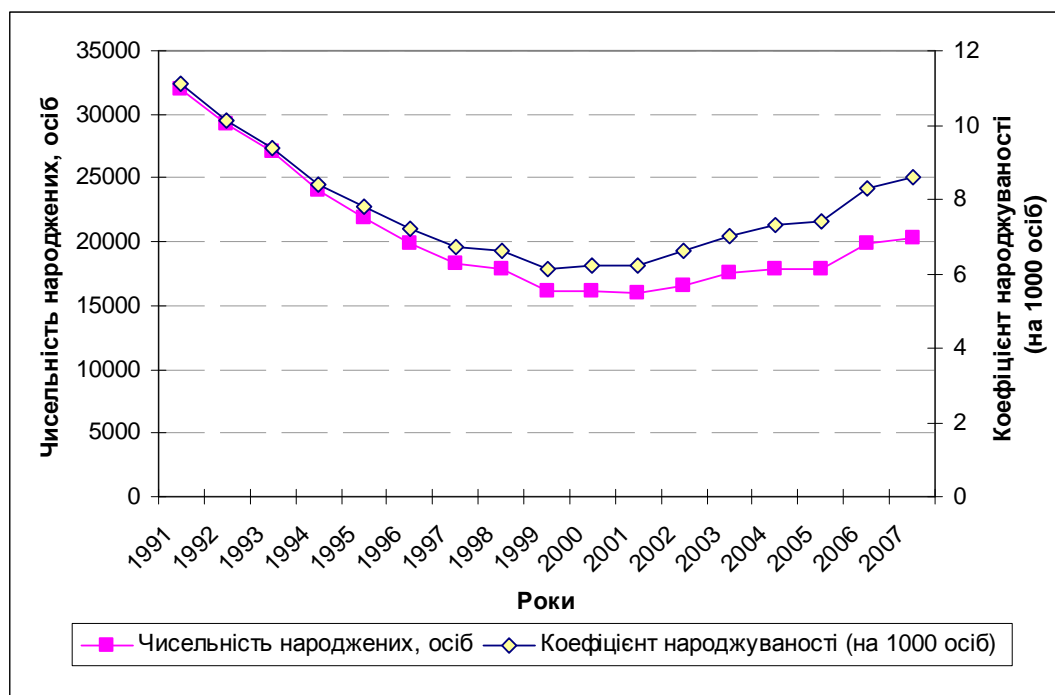


Рис. 1. Динаміка народжуваності в Луганській області [4, 5]

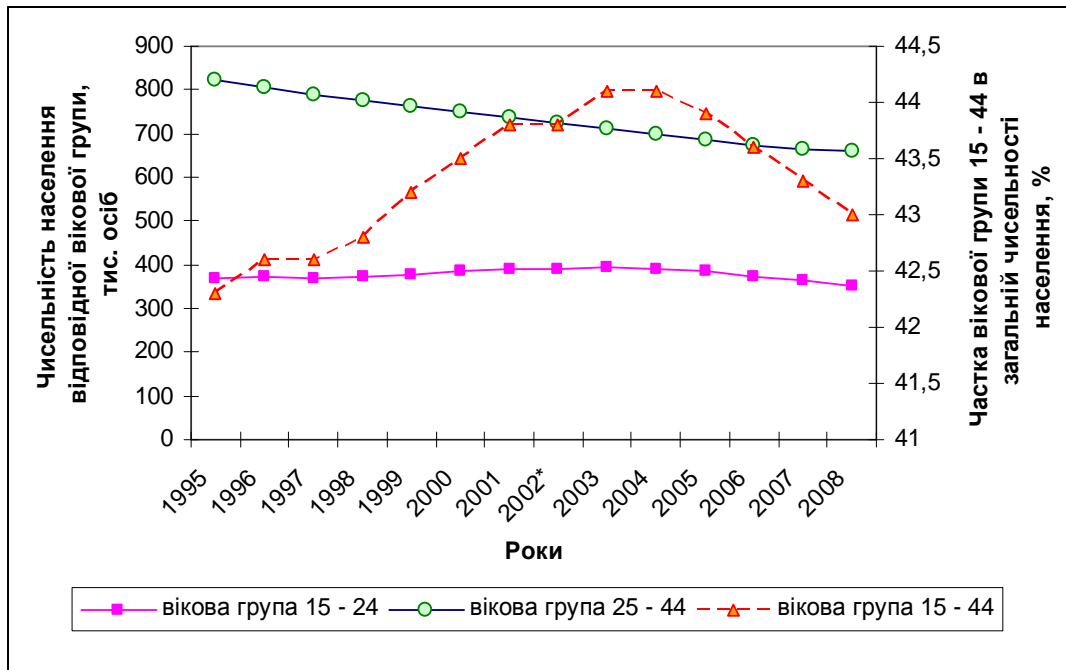
Щодо інших чинників зростання народжуваності, то введення допомоги матерям у зв'язку з народженням дитини за умов високого рівня бідності населення в регіоні (останні роки Луганщина залишалась у першій п'ятірці „найбідніших” регіонів України), мало певний демографічний ефект. Так, у 2006 р. чисельність народжених малюків зросла порівняно з 2005 р. відразу на 1956 осіб, тоді як у 2007 р. порівняно з 2006 р. — усього на 493.

Зміцнення матеріальної бази потреби в дітях дозволило реалізувати додаткову кількість народжень, проте зміни в календарі народжень за рахунок збільшення середнього віку матерів пригальмували процес оновлення поколінь. З рис. 2 видно, як змінюється протягом досліджуваного періоду репродуктивна роль жінок різних вікових груп та їх „внесок” у народжуваність. У 1995 – 1997 рр. найбільша активність приходилась на наймолодші дитородні групи населення:

15 – 19 та 20 – 24 років. У подальшому різко зросла частота народжень у старших вікових групах, особливо 25 – 29 років. „Старіння” народжуваності має негативні демографічні наслідки, оскільки пізній вік народження першої дитини зменшує можливості появи на світ наступної через труднощі запліднення жінок старших вікових груп [6].

Поширення такого явища, як позашлюбна народжуваність, є одним з тих сучасних демографічних викликів, який потребує відповідної реакції суспільства й корекції соціально-демографічної політики [7]. Лібералізація шлюбних стосунків та поширення незареєстрованих шлюбів – це шлях, яким прямують країни Західної та Північної Європи. Вважається, що це явище є характерною ознакою постіндустріального розвитку. Стосовно України проблема позашлюбної народжуваності має бути структурована відповідно до соціокультурних особливостей регіонів (мобільності населення, релігійнос-

ті та конфесійної приналежності, міського чи сільського способу життя тощо).



**Рис. 2.** Динаміка чисельності населення репродуктивних вікових груп населення в Луганській області [5]

На Луганщині, як і повсюди в Україні, збільшилася частка дітей, народжених поза шлюбом [8]. Проте темпи зростання й масштаби позашлюбної народжуваності є вражаючими. Якщо у 1995 р. на неї припадало 15,2 % від усіх народжень у Луганській області, то в 2007 р. – вже 26,5 % (останній показник у 2,5 – 3 рази більше, ніж у західноукраїнських регіонах).

Як відомо, позашлюбна народжуваність має різні причини, серед яких: поширення незареєстрованих шлюбних стосунків, удівство чи розлучення до народження дитини, вимушені народження у жінок, що втратили надію взяти шлюб, низький рівень сексуальної культури тощо. За свідченням науковців, існує певна концентрація позашлюбних народжень у групі молодих і дуже молодих матерів, а також у жінок старших вікових груп з народженнями високої черговості [7]. У регіонах України найбільш висока в наймолодших вікових групах жінок позашлюбна народжуваність є результатом дуже ранніх і небажаних вагітностей. У співставленні з іншими територіальними утвореннями Луганщина помітно виділяється підвищеною часткою ранніх позашлюбних народжень (табл. 2). У 2006 р. 54,4 %

від їх кількості припадало на вікові групи до 19 та 20 - 24 років. У зв'язку з цим, актуальною для регіону постає проблема малолітнього материнства, адже в такому ранньому віці жінки далекі від економічної самостійності й потребують допомоги родичів, щоб уникнути бідності в її крайніх формах. Важливим завданням соціальної політики в регіоні (це підтверджується статистикою абортів) є підвищення рівня сексуальної культури молоді. На сьогодні Луганська область є одним з регіонів-лідерів за частотою переривання вагітності в такий спосіб (у 2006 р. в Україні загалом на 100 дітей народжених живими припадало 50,3 абортів, а в Луганській області – 75,2, що в півтора рази більше) [9].

Аналіз міжпоселенської диференціації народжуваності на Луганщині дозволяє виявити несуттєві загальні відмінності у репродуктивній активності населення в міських поселеннях та сільських. Станом на 2007 р. загальний коефіцієнт народжуваності для міських жителів складав 8,6 ‰, для сільських – 8,4 ‰.

Звертає на себе увагу й неоднаковість демографічної ситуації щодо народжуваності в аграрній північній частині (сумарний



коефіцієнт коливається від 1,1 у Троїцькому до 1,5 у Станично-Луганському районі), а також у високоурбанізованій південній частині Луганської області (діапазон коливання сумарного коефіцієнта також значний і складає від 0,9 у Луганську до 1,4 у Свердловську). Це ще раз свідчить про складну залежність народжуваності від комплексу

факторів – вікової структури населення, рівня життя та умов зайнятості, ситуації на шлюбному ринку, освітнього та культурного рівня населення, способу життя (який різниться у великих містах, малих міських поселеннях та сільській місцевості) тощо та про необхідність їх вивчення на локальному рівні.

Таблиця 2

**Характеристика вікових особливостей позашлюбної народжуваності в Луганській області у співставленні з іншими регіонами України, 2006 р.<sup>1</sup>**

Регіони	Частка (%) позашлюбних народжень у матерів, які перебувають у віці					
	до 19 років	20 - 24	25 - 29	30 - 34	35 - 39	40 - 44
Україна	17,6	32,6	24,6	15,8	6,8	1,3
Луганська область	19,1	35,3	25,7	13,2	4,8	1,1
Донецька область	17,9	34,4	24,8	14,7	5,7	1,2
Харківська область	16,8	32,0	26,6	17,0	6,9	1,3
Рівненська область	15,5	28,7	25,3	19,0	9,7	1,4
Івано-Франківська область	19,8	31,2	23,5	15,8	7,7	1,7
АР Крим	15,2	32,8	25,9	15,9	7,0	1,4

<sup>1</sup> Розраховано за даними першоджерела [9, с. 303 - 304]

З наведеної картосхеми видно, що найбільш проблемними (мають дуже низькі показники народжуваності) є регіони, які можна згрупувати таким чином: а) обласний центр; б) міськради Кіровськ, Брянка, Первомайськ та Перевальський (один з найбільш урбанізованих), Антрацитівський, Слов'яносербський райони – території, що найбільше постраждали від реструктуризації вугільної промисловості; в) м. Рубіжне; г) найбільш віддалені периферійні прикордонні сільськогосподарські райони (глибинка).

Найнижча репродуктивна активність жінок спостерігається в обласному центрі, де мешкає майже п'ята частина населення Луганщини. Це пояснюється, з одного боку, більш високими стандартами рівня життя й прагненням молоді їх досягти, більшою зацікавленістю цінностями, пов'язаними з освітою та професійною кар'єрою (м. Луганськ є найбільшим вузівським центром регіону), з іншого боку – реально існуючими труднощами, з якими стикаються молоді сім'ї у великому місті (житлові проблеми,

пізній вік досягнення економічної самостійності тощо).

Щодо наступної групи проблемних регіонів (мм. Кіровськ, Брянка, Первомайськ і т. ін.), то вони характеризуються дуже несприятливою ситуацією на ринку праці, що склалася в результаті ліквідації багатьох збиткових шахт. Ці регіони відрізняються низьким рівнем життя й мають велику кількість соціально-економічних проблем.

Серед видимих причин низької репродуктивної активності населення м. Рубіжного – несприятлива ситуація на шлюбному ринку. Інтенсивний міграційний відтік населення (не останньою причиною якого було банкрутство містоутворюючого підприємства з виробництва барвників) призвів до погіршення статевої структури населення. Так, станом на 01.01.2008 р. на 1000 жінок тут приходилось усього 806 чоловіків. Також у місті тривалий час зберігався найвищий серед інших міст рівень безробіття.

Щодо Міловського та Троїцького адміністративних районів, то ситуація в них

потребує ретельного вивчення, адже ці райони межують з Білокуракинським (перший) та Біловодським (другий) районами

які, навпаки, мають найвищі показники народжуваності, а саме – 1,5 дитини на одну жінку репродуктивного віку.

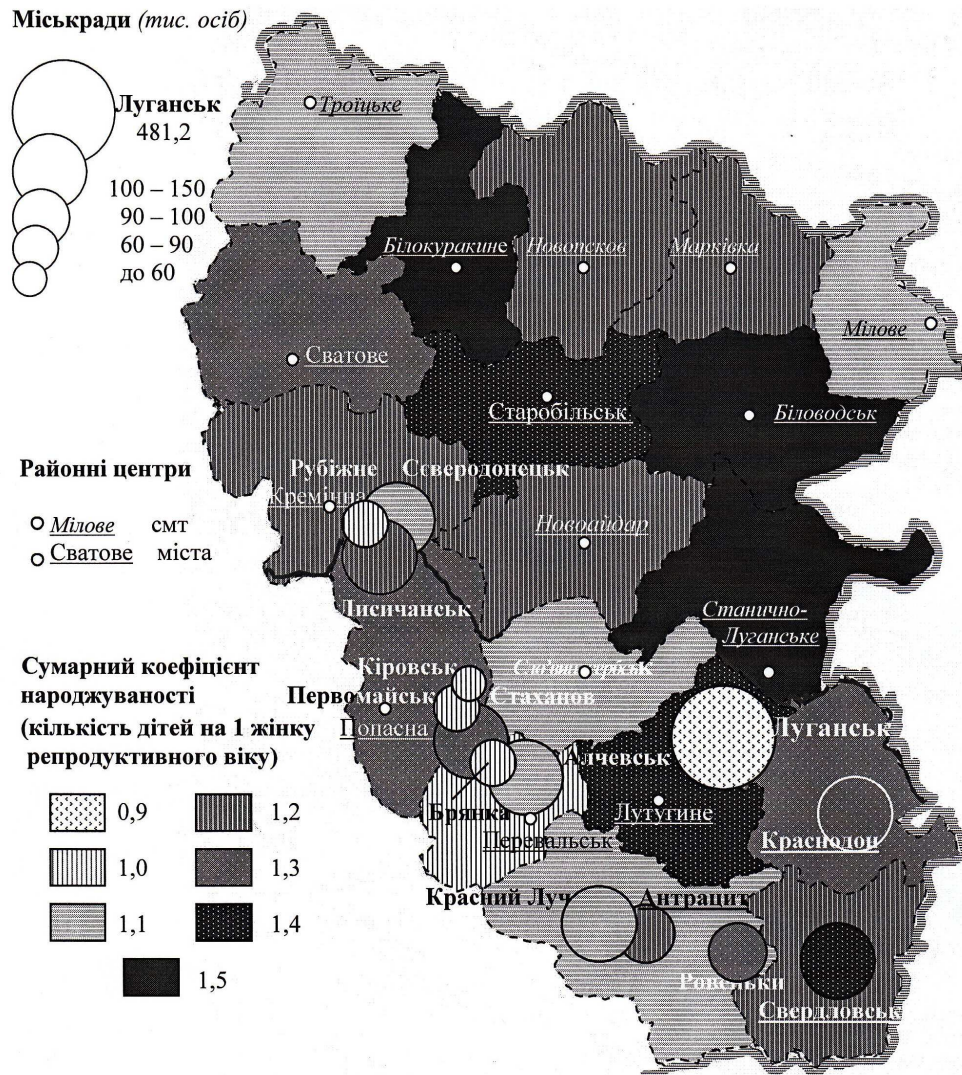


Рис. 3. Внутрішньорегіональна диференціація народжуваності в Луганській області (2007 р.)

Проведене дослідження дозволяє дійти таких **висновків**:

- Рівень народжуваності в Луганській області поступово збільшується, що сприяє деякому, хоча й тимчасовому, покращенню демографічної ситуації. Зростання чисельності народжених малюків відбувається значною мірою за рахунок позашлюбної народжуваності. Вона є результатом поширення незареєстрованих шлюбів та позашлюбної дітородної активності. Остання сприяє поширенню в регіоні неповних, а відтак – і бідних сімей, очолюваних молодими жінками.

- Результуючий позитивний ефект від активізації репродуктивної поведінки населення був би значно більшим, якби не міграційний відтік його найбільш продуктивних вікових груп та збільшення середнього віку вступу до шлюбу й народження першої дитини. Якщо „постаріння” народжуваності є здебільшого закономірним процесом, на який важко впливати, то міграційний рух населення підлягає регулюванню. Основною передумовою зміни від’ємного сальдо міграції на позитивне стане покращення соціально-економічної ситуації в регіоні. Свідома відмова від народження дитини засобом переривання вагітності через аборт зна-

чною кількістю жінок на Луганщині є свідченням низького рівня сексуальної культури і, водночас, наслідком соціально-економічних негараздів, з якими стикаються молоді сім'ї.

• У розрізі адміністративно-територіальних утворень Луганської області народжуваність сильно диференційована, що потребує додаткового вивчення факто-

рів, що впливають на неї на локальному рівні, а також розроблення та обґрунтування відповідно структурованої соціально-демографічної та соціально-економічної політики. У цілому регіон має значні резерви підвищення народжуваності, які мають бути задіяні з метою покращення демографічної ситуації.

#### *Література*

1. Макдональд П. Низкая рождаемость и государство: эффективность политики // <http://www.demoscope.ru/weekly/2007/0285/analit01.php>
2. Позняк А. В. Современная миграционная ситуация и проблемы формирования миграционной политики в Украине // <http://www.demoscope.ru/weekly/2007/0285/analit07.php>
3. Про Концепцію демографічного розвитку України на 2005-2015 роки. Постанова КМУ № 142 від 16.06.2004 // <http://www.uapravo.net/data/base29/ukr29288.htm>
4. Демографічна криза в Україні: її причини та наслідки (колектив авторів). За ред. С. І. Пирожкова. – К. : Державний комітет статистики України, 2003. – 231 с.
5. <http://www.lugastat.lg.ua>
6. Русанова Н. Е., Мишинева Н. Г. Позднее материнство и проблемы воспроизводства населения // Политика народонаселения: настоящее и будущее : Четвертые Валентеевские чтения : Сборник докладов (Книга 2) / Ред. В. В. Елизаров, В. Н. Архангельский. – М : МАКС Пресс, 2005. – С. 60–65.
7. Слюсар Л. И. Брачная и внебрачная рождаемость на Украине в контексте европейского демографического развития // <http://www.demoscope.ru/weekly/2006/0229/analit04.php>
8. Семья и рождаемость в Украине // <http://www.demoscope.ru/weekly/2007/0285/tema03.php>
9. Населення України, 2006. Демографічний щорічник. – К. : Державний комітет статистики України, 2007. – 266 с.