

**Міністерство освіти і науки України
Державний заклад
„Луганський національний університет
імені Тараса Шевченка”**

О. Я. Сердюкова

Методичні рекомендації до педагогічної практики

**для студентів IV та V курсів
спеціальності „Професійне навчання”
(профіль підготовки „Технологія харчової
промисловості та організація громадського
харчування”)**

**Луганськ
ДЗ „ЛНУ імені Тараса Шевченка”
2010**

УДК [378.016:664](076)

ББК 36р3

С32

Рецензенти:

Савченко С. В. – доктор педагогічних наук, професор, ректор Луганського національного університету імені Тараса Шевченка.

Вілков С. М. – кандидат технічних наук, професор, декан технологічного факультету Української інженерно-педагогічної академії.

Гирич З. І. – кандидат педагогічних наук, доцент кафедри педагогіки та методики професійного навчання Української інженерно-педагогічної академії.

Сердюкова О. Я.

С32 Методичні реком. до педагог. практики для студ. IV та V курсів спец. „Професійне навчання” (профіль підготовки „Технологія харчової промисловості, організація громадського харчування” / Олена Яківна Сердюкова; Держ. закл. „Луган. нац. ун-т імені Тараса Шевченка”. – Луганськ : Вид-во ДЗ „ЛНУ імені Тараса Шевченка”, 2010. – 84 с.

У методичних рекомендаціях наведено основні завдання і зміст педагогічної практики, структуру і принципи організації педагогічної практики в освітніх установах початкової і середньої професійної освіти. Висвітлено структуру, зміст, вимоги до оформлення ітогового звіту з педагогічної практики, наведено список рекомендованої літератури.

Для студентів, які навчаються за спеціальністю „Професійне навчання” (профіль підготовки „Технологія харчової промисловості, організація громадського харчування”).

УДК [378.016:664](076)

ББК 36р3

*Рекомендовано до друку навчально-методичною радою
Луганського національного університету
імені Тараса Шевченка
(протокол № 2 від 6 жовтня 2010 р.)*

© Сердюкова О. Я., 2010

© ДЗ „ЛНУ імені Тараса Шевченка”, 2010

Зміст

Вступ	4
1. Мета та завдання педагогічної практики студентів	5
1.1. Мета педагогічної практики.....	5
1.2. Завдання педагогічної практики.....	6
2. Програма та зміст педагогічної практики	10
2.1. Програма педагогічної практики.....	10
2.2. Зміст педагогічної практики на IV курсі (освітньо-кваліфікаційний рівень – бакалавр).....	11
2.3. Зміст педагогічної практики на V курсі (освітньо-кваліфікаційний рівень – спеціаліст).....	13
3. Організація і порядок проведення практики	14
3.1. Загальні вимоги щодо проведення педагогічної практики.....	14
3.2. Обов'язки і права студента-практиканта.....	15
3.3. Обов'язки керівників педагогічної практики від ПТНЗ та ДЗ „ЛНУ імені Тараса Шевченка”.....	17
3.4. Підведення підсумків педагогічної практики.....	20
4. Структура і зміст звітної документації з педагогічної практики	24
5. Методичні вказівки щодо складання звіту з практики	26
5.1. Загальна частина.....	26
5.2. Методична частина.....	26
5.2.1. План-конспект навчального заняття.....	26
5.2.2. Аналіз занять викладачів і студентів-практикантів.....	42
5.3. Виховний розділ.....	45
5.4. Висновки.....	55
5.5. Бібліографічний опис.....	56
6. Аналіз підсумків педагогічної практики	57
6.1. Самодіагностика рівня розвитку педагогічної компетентності.....	57
6.2. Самоконтроль і самоаналіз педагогічної діяльності.....	62
6.3. Типові помилки студента-практиканта.....	62
7. Орієнтовні питання до диференційованого заліку	63
8. Заключні положення	64
Список рекомендованої літератури	65
Додатки	67

Вступ

У системі професійної підготовки майбутніх інженерів-педагогів важлива роль належить педагогічній практиці. Педагогічна практика студентів-випускників освітньо-кваліфікаційних рівнів "бакалавр" і "спеціаліст" є завершальним етапом у підготовці фахівців, вона засвідчує не тільки загальний рівень фахової, психолого-педагогічної та методичної компетентності, але й певним чином впливає на остаточне професійне самовизначення майбутнього інженера-педагога.

Методичні рекомендації підготовлені на основі "Положення про проведення практики студентів вищих навчальних закладів України", затвердженого наказом Міністерства освіти України (№93 від 8 квітня 1993 р.) із змінами, внесеними згідно з наказом Міністерства освіти № 351, листом Міносвіти України від 14.02.1996 р., №3 1-5/97; "Тимчасового положення про організацію навчального процесу в кредитно-модульній системі підготовки фахівців", затвердженого наказом МОН України 23.01.2004 р., №48.

Тривалість та строки педагогічної практики зумовлені освітньо-професійними програмами за профілем підготовки "Технологія харчової промисловості та організація громадського харчування".

Педагогічна практика проходить у два етапи:

– перший етап на IV курсі – у сьомому (восьмому) семестрі;

– другий етап V– у дев'ятому семестрі.

Виконання робочої програми педагогічної практики ґрунтується на знаннях та уміннях, які набувають студенти при вивченні: психолого-педагогічних, природничонаукових і професійних дисциплін, а також на уміннях, набутих під час проходження технологічної практики.

Методичні рекомендації розроблені для студентів, що навчаються за напрямом підготовки "Технологія харчової промисловості та організація громадського харчування" і є системним викладом матеріалів, необхідних як студентам-практикантам, так і організаторам та керівникам педагогічної практики. В них визначено зміст практики, вимоги до

організації навчальної, виховної і методичної роботи студентів-практикантів, методичні рекомендації щодо підготовки занять і виховних заходів та їх аналізу, вимоги до оформлення звіту з практики, критерії оцінювання кожного з видів роботи студента-практиканта.

Базою проходження практики можуть бути професійно-технічні навчальні заклади (ПНЗ), та вищі навчальні заклади (ВНЗ) 1-го та 2-го рівнів акредитації, які готують фахівців харчового профілю.

Згідно з навчальним планом студент інженерно-педагогічної спеціальності проходить дві педагогічні (виробничі) практики: одну як майстер виробничого навчання, другу – як викладач загально-професійних або професійних дисциплін. Педагогічна практика проводиться після засвоєння студентами теоретичної частини професійно-педагогічної підготовки, а також здійснення дидактичного проектування в рамках виконання курсової роботи з методики викладання спеціальних дисциплін за профілем підготовки.

Зважаючи на наступність та збіг у змісті і організації практик на IV та V курсах (у структурі, вимогах до навчальної та методичної роботи, правах і обов'язках студентів-практикантів тощо), декілька розділів методичних рекомендацій ідентичні для обох практик .

1. Мета та завдання педагогічної практики

1.1 Мета педагогічної практики

Педагогічна практики спрямована на забезпечення адаптації студента до професійно-педагогічної діяльності в умовах реального навчального закладу, а саме:

- залучення до безпосередньої професійної діяльності, сприяння формуванню об'єктивних уявлень про майбутню професію;

- поглиблення й збагачення спеціальних, технічних та психолого-педагогічних знань, удосконалення їх застосування на практиці;

- розвиток педагогічного мислення і творчого

дослідницького підходу до педагогічної діяльності;

– формування уміння проектувати власну педагогічну діяльність і реалізувати її в реальних умовах ПНЗ;

– здійснення самооцінки та самоаналізу власної педагогічної діяльності.

1.2. Завдання педагогічної практики

Завдання практики полягають в наступному:

– ознайомитися з навчальним закладом, організацією педагогічного процесу, документацією, у якій відображено зміст професійної підготовки і вимоги до майбутніх фахівців;

– ознайомитися з основними напрямками роботи педагогічного колективу навчального закладу;

– вивчити досвід навчальної, методичної, виховної роботи викладача, майстра виробничого навчання;

– провести уроки й оцінити ступінь реалізації власного дидактичного проекту;

– удосконалювати техніку педагогічного спілкування;

– розробити дидактичний проект вивчення окремих тем навчального матеріалу із загально-професійних та професійних дисциплін;

– розробити й провести виховні заходи.

Після закінчення педагогічної (виробничої) практики студент, майбутній інженер-педагог повинен:

– **мати уявлення:**

1) про систему підготовки кадрів для харчового виробництва;

2) про методологічні основи теоретичного і практичного навчання кваліфікованих робітників з професій харчового профілю;

3) про методологію проектування освітніх систем;

– **бути здатним:**

1) адаптувати методичні розробки до умов реального навчального процесу в професійних учбових закладах харчового профілю;

2) самостійно працювати з технічною і довідковою літературою;

– **знати:**

1) основні вимоги, зміст етики організації і проведення професійної підготовки кваліфікованих робітників і фахівців;

2) дидактичні можливості, принципи дії, технологію використання і методику застосування дидактичних засобів;

3) сутність, зміст і структуру освітнього процесу у професійних закладах освіти;

4) форми, засоби і методи професійно-педагогічної діяльності;

5) основи проектування змісту професійної освіти;

6) професійну лексику;

7) сучасні педагогічні і психологічні технології;

– **уміти:**

1) спрямовувати саморозвиток і самовиховання особистості учня;

2) організувати процес професійного самовизначення особистості учня;

3) вибрати засоби і методи навчання, розробляти індивідуальну особистісно орієнтовану технологію навчання;

4) виявляти і оцінювати результати діяльності педагога і роботи учнів;

5) розробляти зміст навчання, планувати і проводити різні типи і види занять з теоретичного і професійного навчання в освітніх закладах харчового профілю;

6) розробляти різні види навчально-програмної і методичної документації для підготовки робітників харчової галузі;

7) розробляти комплекси дидактичних засобів навчання і адаптувати їх до реальних умов навчального процесу в професійних освітніх установах харчового профілю;

– **володіти:**

1) методиками проектування, організацією проведення занять з загальнотехнічних спеціальних дисциплін, практичному (професійному) навчанню;

2) методиками проектування педагогічних технологій і техніко-методичного забезпечення для підготовки сучасного робітника, фахівця харчовій промисловості;

3) уміннями аналізу, проектування, реалізації, оцінювання і корекції освітнього процесу у закладах професійної освіти.

В процесі виконання завдань педагогічної практики, у студентів, крім зазначених знань, умінь і навичок, мають бути певним чином сформовані такі види педагогічної компетентності:

1. Конструктивний:

- визначати конкретні навчально-виховні завдання з урахуванням вікових психолого-фізіологічних і індивідуальних особливостей особливостей колективу учнів;
- спостерігати, аналізувати і планувати навчально-виховний процес у дидактичних, психологічних аспектах;
- освоювати основні форми позаурочної виховної роботи;
- проводити роботу з розвитку пізнавальної активності, інтересів і потреб учнів;
- здійснювати колективну, індивідуальну виховну роботу;
- вивчати функціональні обов'язки класного керівника;
- проводити індивідуальну роботу з учнями;
- здійснювати самоаналіз, самооцінку і корегування власної діяльності;
- складати конспекти, сценарії, проектувати педагогічні ситуації, проводити методичний аналіз педагогічної діяльності.

2. Комунікативний:

- використовувати різноманітні форми і методи педагогічного спілкування з учнями, батьками, колегами;
- будувати ділові і особисті стосунки зі всіма особами, що беруть участь у вихованні учнів;
- формувати і закріплювати уміння і навички з педагогічної техніки;
- розвивати здатність до педагогічної рефлексії;
- вміти створювати гуманні стосунки з учнями;
- вміти висловлювати й обґрунтовувати свою позицію;
- вміти охарактеризувати суть культури, її місце і роль в житті людини і суспільства;
- вміти мотивувати поведінку і діяльність;
- володіти власними емоціями і почуттями;

- вміти створювати міжособистісні стосунки на засадах емпатії.

3. Організаторський:

- організувати і провести конкретний позаурочний, позакласний виховний захід;
- брати участь у вихованні учнів, сприяти їх об'єднанню;
- організувати індивідуальну роботу з учнями, навчальною в цілому.

4. Дослідницький:

- вивчення особистості учня і навчального колективу в цілому з метою діагностики і проектування подальшого розвитку і виховання;
- вивчення плану роботи класного керівника, особистих справ учнів;
- вивчення передового педагогічного досвіду, нових педагогічних систем, форм виховної роботи, сучасних технологій навчання і виховання, альтернативних, варіативних і авторських програм і підручників;
- вивчення психологічних аспектів навчально-виховної діяльності (урахування вікових, індивідуальних особливостей учнів, особливостей пізнавальної діяльності; особливостей спілкування у навчальному колективі);

Складові педагогічної компетентності, що мають бути сформовані у період навчання в університеті (в тому числі і в період проходження педагогічних (виробничих) практик), вимагають постійного розвитку в процесі всієї подальшої професійної діяльності.

2. Програма та зміст педагогічної практики

2.1. Програма педагогічної практики

<i>Період практики</i>	<i>Програма проходження практики</i>
<i>Тиждень 1</i>	<p>Ознайомлення з навчальним закладом, його діяльністю та структурою.</p> <p>Знайомство з навчальною групою.</p> <p>Аналіз освітньо-кваліфікаційної документації, що регламентує процес підготовки конкретних фахівців.</p> <p>Аналіз документації з виховної роботи (планів виховної роботи ПНЗ, навчальної групи).</p> <p>Корегування плану виховної роботи навчальної групи ПНЗ відповідно до програми педагогічної практики.</p> <p>Знайомство з матеріально-технічною й навчально-виробничою базою навчального закладу.</p> <p>Ведення щоденника педагогічних спостережень.</p>
<i>Тиждень 2, 3</i>	<p>Вибір навчальних тем для методичної розробки.</p> <p>Підготовка і проведення навчальних занять.</p> <p>Студент самостійно проводить не менше 4-х годин навчальних занять, одне заняття з яких відкрите.</p> <p>Відвідування занять, проведених майстрами виробничого навчання, викладачами ПНЗ і студентами-практикантами (не менше 4-х навчальних занять).</p> <p>Відвідування й аналіз виховних заходів, проведених куратором закріпленої групи.</p> <p>Підготовка та проведення запланованих виховних заходів. Самоаналіз виховного заходу.</p>

	Анкетування учнів. Профорієнтаційна робота з учнями ПНЗ на інженерно-педагогічні спеціальності ДЗ „ЛНУ імені Тараса Шевченка”. Відвідування педагогічних рад, методичних комісій тощо. Складання звіту.
<i>Тиждень 4,5 (для студентів освітньо- кваліфікаційного рівня бакалавр)</i>	Аналіз і систематизація отриманих матеріалів, власного досвіду. Виконання завдань з науково-дослідної роботи. Складання звіту.

2.2. Зміст педагогічної практики на IV курсі (освітньо-кваліфікаційний рівень – бакалавр)

Педагогічна (виробнича) практика студентів IV курсу триває 5 тижнів.

Практика проходить у ПНЗ м. Луганська та області на підставі укладених договорів.

Для проведення навчально-виховної роботи кожен студент закріплюється за однією навчальною групою. Керівництво практикою з навчальної та виховної роботи здійснюють викладачі кафедр педагогіки, психології та харчових технологій.

Педагогічна практика на IV курсі передбачає:

- ознайомлення студентів з напрямками, формами організації, методами навчальної, виховної роботи професійних навчальних закладів;
- планування студентами навчально-виховної роботи на весь період педагогічної практики;
- роботу студентів на посаді майстра виробничого навчання;
- підготовку студентами звітної документації та участі у підсумкових конференціях з педпрактики.

До змісту практичної діяльності студента-практиканта IV курсу входить:

- а) навчальна робота:
- складання тематичного плану навчального заняття;
 - планування окремих занять спільно з методистом або спираючись на їх консультації;
 - проведення навчальних занять (не менше 4-х);
 - відвідування уроків майстрів, викладачів та студентів-практикантів;
 - ведення щоденника педагогічних спостережень;
- б) виховна робота:
- спостереження та аналіз окремих видів виховної роботи, що проводять викладачі професійного навчального закладу;
 - планування групових та масових форм виховної роботи;
 - підготовка та проведення запланованої виховної роботи (не менше 2-х виховних заходів);
 - відвідування й аналіз виховних заходів, проведених класним керівником (куратором) і студентом-практикантом;
 - анкетування учнів.
- в) дослідницька робота
- проведення тестування учнів;
 - проведення опитування учнів для вивчення особистісної спрямованості та індивідуального стилю;
 - вивчення наукової методичної літератури з метою удосконалення своєї роботи;
 - вибір навчальних тем для методичної розробки;
 - відвідування педагогічних рад, засідань методичних комісій;
 - аналіз і систематизація отриманих матеріалів, власного досвіду.
- За підсумками педагогічної практики студент-практикант складає звіт.

2.3. Зміст педагогічної практики на V курсі

(освітньо-кваліфікаційний рівень – спеціаліст)

Навчально-виховна практика студентів V курсу.

Педагогічна практика на V курсі передбачає:

– ознайомлення студентів з особливостями навчально-виховної роботи професійного навчального закладу, його навчально-матеріальною базою, системою роботи педагогічного колективу;

– роботу студентів на посаді викладачів професійних дисциплін;

– проведення науково-дослідницької роботи;

– підготовку студентами звітної документації та участь у підсумкових заходах з педпрактики.

Зміст педагогічної діяльності студента V курсу включає:

а) навчальна робота:

– складання тематичного плану навчальних занять;

– проведення 5-ти годин навчальних занять, 2 заняття з яких відкриті;

– спостереження за навчальними заняттями викладачів

ПНЗ та студентів-практикантів, аналіз цих занять;

б) виховна робота:

– планування виховних заходів;

– підготовка та проведення запланованої виховної роботи;

– спостереження та проведення аналізу виховної роботи, що проводять студенти-практиканти;

– ведення щоденника педагогічних спостережень;

– профорієнтаційна робота з учнями ПНЗ та інших навчальних закладів;

в) дослідницька робота:

– вивчення наукової літератури з метою удосконалення своєї роботи;

– проведення анкетування та тестування для вивчення особливостей навчальної діяльності учнів;

– вибір навчальних тем для методичної розробки;

– відвідування засідань методичних комісій, педагогічних рад;

- аналіз і систематизація отриманих матеріалів, власного досвіду
- складання звіту.

3. Організація і порядок проведення практики

3.1. Загальні вимоги щодо проведення педагогічної практики

Напередодні практики представники кафедри харчових технологій, педагогіки та психології проводять настановчу конференцію. На конференції перед студентами ставиться мета та окреслюються завдання практики, надається інформація про організацію проходження практики, надаються рекомендації щодо підготовки звітної документації.

До практики допускаються студенти, які успішно виконали навчальний план попереднього семестру. Допуск оформлюється відповідним наказом по ІГОТТ ДЗ ЛНУ імені Тараса Шевченка.

Перед початком практики студент надає методисту від кафедри харчових технологій належним чином оформлену медичну книжку для її реєстрації у спеціальному журналі.

У кожній групі одного зі студентів призначають старостою, в обов'язки якого входить облік відвідування студентами-практикантами бази практики, повідомлення інформації про колективні консультації і семінари, виконання доручень керівників практики та ін.

Усі студенти зобов'язані щодня приходити на місце проходження практики за 15-20 хвилин до початку занять, тривалість роботи - не менш 6 годин на день. У межах цього часу допускається робота студентів у бібліотеці, методичному кабінеті або вдома, якщо це пов'язано з підготовкою до занять. Сумарна кількість годин, пов'язана з виконанням програмних вимог педагогічної практики, повинна складати 6 годин на день.

У навчальному закладі студент повинен дотримуватися правил його внутрішнього розпорядку, виконувати відповідні розпорядження директора, його заступників, викладача й

майстрів. У випадку порушення дисципліни або внутрішнього розпорядку, невиконання вимог директора або керівників практики від навчального закладу, директорат відсторонює студента від подальшого проходження практики за поданням керівника практики.

Для надання допомоги студентам у вирішенні завдань з виховної роботи виділяються методисти з числа викладачів кафедри педагогіки та психології.

Від професійного навчального закладу керівництво педагогічною практикою здійснюють заступники директора з навчально-виробничої і навчально-виховної роботи, майстер виробничого навчання, викладач професійних дисциплін і класний керівник (куратор).

Протягом останнього тижня проходження педагогічної практики студент повинен підготувати звіт, який при виконанні усіх вищезазначених вимог є допуском до заліку. Залік складається в 10-денний строк після закінчення терміну практики. У цей же період викладачами кафедри харчових технологій, педагогіки та психології організується і проводиться заключна конференція, що передбачає присутність усіх студентів групи і керівників практики (від університету і навчального закладу – бази практики), з метою обговорення результатів практики, прийняття рішень щодо удосконалення педагогічної практики.

3.2. Обов'язки і права студента-практиканта

Протягом перших 3-4 днів перебування на практиці студент зобов'язаний скласти і погодити з керівниками практики від ПНЗ, а потім подати на затвердження керівникам-методистам індивідуальний план проведення усіх видів робіт на період практики. **У випадку відсутності такого плану студент відсторонюється від проходження практики.**

Студент зобов'язаний вести наступну документацію:

- щоденник практики з оцінкою щодо виконання робіт і щотижневим візуванням керівника від навчального закладу-бази практики;
- записи відвідування уроків і виховних заходів, їх

аналіз;

- конспекти проведених або підготовлених занять;

Студент зобов'язаний щодня присвячувати виконанню програмних завдань практики не менш ніж годин, а саме:

- ознайомлення з навчальним закладом, його структурою, матеріально-технічною базою, кабінетами, лабораторіями та ін.;

- відвідування занять (не менше 3-х) викладачів загально-професійних і професійних дисциплін, навчальних занять (не менше 2-х) з виробничого навчання;

- робота над конспектами занять у бібліотеці, лабораторії;

- робота щодо розробки виховних заходів і виховних годин;

- самостійне проведення занять з виробничого (теоретичного) навчання, на одно з яких обов'язково запрошується керівник від кафедри харчових технологій;

- відвідування занять інших студентів-практикантів та складання аналізу навчального заняття;

- проведення в позаурочний час культпоходів, диспутів, вечорів відпочинку, конкурсів та інших виховних заходів;

- проведення з учнями додаткових занять і консультацій;

- проведення індивідуальних бесід з учнями;

- присутність на педагогічних радах, засіданнях методичних, предметних (циклових) комісій тощо;

- проведення роботи з професійної орієнтації серед учнів.

Студенти мають право:

- звертатися з усіх питань, що виникають у процесі практики, до відповідних керівників практики від університету, адміністрації навчального закладу-бази практики, викладачів та майстрів виробничого навчання даного навчального закладу;

- користуватися, з дозволу завідувача навчальною частиною ПНЗ, навчальними планами, програмами й іншими методичними посібниками, а також бібліотечним фондом;

- вносити пропозиції щодо удосконалення навчально-виховного процесу, організації практики.

Для успішного виконання програми практики студенти повинні з перших днів включатися у життя навчального закладу-базу практики і стати активними помічниками майстрів виробничого навчання і викладачів. Бесіди із заступниками директора з навчально-виховної роботи та виробничої роботи допоможуть студентам скласти комплексне уявлення про навчальний заклад і налагодити контакти з педагогічним колективом.

Особливості організації і проведення педагогічної практики студентів заочного відділення

Студенти заочної форми навчання, що працюють за фахом, відповідним профілю «Професійне навчання», звільняються від проходження педагогічної практики. Залік ставиться при наявності такої документації:

1. Характеристика з місця роботи.
2. Копія трудової книжки.
3. Звіт з педагогічної практики.

Студенти, що не працюють за фахом, відповідним профілю навчання, проходять обов'язкову педагогічну (виробничу) практику в обсязі, передбаченому навчальними планами в освітніх установах в установленому порядку за планом ІТОТТ.

Завдання і зміст педагогічної практики, основні положення її організації, обов'язки керівників практики і студентів-практикантів, розподіл доручень, є однаковими для денної і заочної форм навчання.

3.3. Обов'язки керівників педагогічної практики від ПТНЗ і ДЗ „ЛНУ імені Тараса Шевченка”

Діяльність керівників педагогічної практики – науково-педагогічних працівників університету, керівників ПТНЗ та викладачів – здійснюється у п'ять етапів: етап попередньої роботи, початковий, основний та підсумковий етапи, етап організаційної роботи після закінчення педагогічної практики.

Керівник з навчально-методичної роботи – викладач кафедри харчових технологій :

- разом з викладачем навчального закладу розподіляє між практикантами теми уроків і позакласних завдань;
- організовує відвідування практикантами занять зі спеціальних дисциплін;
- перевіряє, затверджує плани та конспекти занять, відвідує відкриті уроки і позаурочні навчальні заходи, аналізує й оцінює їх;
- контролює виконання індивідуальних планів роботи студентів-практикантів;
- надає науково-методичну допомогу студентам-практикантам;
- перевіряє звітну документацію студентів;
- виставляє загальну оцінку за практику.

Методист від кафедри педагогіки:

- планує навчально-виховну роботу студента-практиканта з відповідними записами в щоденнику практики;
- спрямовує проведення студентами виховної роботи з учнями;
- перевіряє, затверджує плани та конспекти позакласних занять, відвідує їх, проводить аналіз і дає їм оцінку;
- допомагає студентам-практикантам у вивченні індивідуальних особливостей учнів;
- бере участь в оцінці роботи студента-практиканта.

Методист від кафедри психології:

- допомагає студентам-практикантам у вивченні індивідуальних особливостей учнів, надає зразки діагностичних матеріалів для проведення психолого-педагогічного спостереження;
- бере участь в оцінці роботи студента-практиканта

**Обов'язки адміністрації навчального закладу
(бази практики)**

Директор навчального закладу (заступники директора з навчально-виробничої та виховної роботи):

- надає кожному студенту місце практики і закріплює його наказом;
- забезпечує нормальні умови проходження практики;

- знайомить студентів-практикантів з навчальним закладом, особливостями навчально-виховної роботи, складом викладачів, навчально-виховною документацією й учбово-матеріальною базою (кабінетами, майстернями, бібліотекою та ін.), з роботою педагогічної ради, методичних об'єднань;

- проводить із практикантами наради на початку і наприкінці практики;
- разом з викладачами здійснює методичне керівництво, розподіляє студентів за навчальними групами;
- відвідує уроки, що проводять студенти, і бере участь у їх обговоренні.

Заступник директора з навчально-виховної роботи

- знайомить студентів з планом виховної роботи навчального закладу;
- допомагає студентам у плануванні та проведенні уроків і виховних заходів;
- відвідує (вибірково) уроки й позакласні заходи, що проводять практиканти, і бере участь в їх обговоренні;
- забезпечує участь студентів у навчально-виховному процесі, відвідування уроків, що проводяться викладачами ПНЗ або технікумів.

Викладач навчального закладу (майстер виробничого навчання)

- знайомить студентів з планом своєї роботи, проводить відкриті уроки і позакласні заняття з предмету;
- разом з викладачем, що здійснює методичне керівництво практикою, розподіляє між студентами теми уроків;
- перевіряє, затверджує конспекти та плани майбутніх уроків і позакласних заходів щодо предмету;
- бере участь в обговоренні й оцінці уроків, проведених студентами;
- залучає практикантів до проведення гурткових і додаткових занять з учнями;
- залучає практикантів до методичної роботи з виготовлення наочних приладів й інших дидактичних засобів, що застосовуються на уроках.

Куратор закріпленої групи (класний керівник):

- знайомить закріплених за ним студентів-практикантів

зі складом навчальної групи, з успішністю учнів, відвідуванням занять і поведінкою, основними виховними завданнями і планом виховної роботи;

- забезпечує студенту можливість виконання завдань з виховної роботи;
- проводить відкриті позакласні виховні заходи з учнями;
- допомагає практикантам у вивченні індивідуальних особливостей учнів,
- допомагає студентам спланувати виховні заходи, які необхідно провести під час практики, консультує їх в процесі складання плану виховної роботи і контролює його виконання;
- є присутнім на позакласних заходах, що проводять студенти-практиканти і бере участь в їх обговоренні та оцінюванні.

3.4. Підведення підсумків педагогічної практики

Протягом 7 днів після закінчення педагогічної практики студент повинен надати керівнику практики від кафедри харчових технологій належним чином оформлену звітну документацію.

Підсумки педагогічної практики підводяться не пізніше 10 днів після закінчення педагогічної практики на підсумковій конференції, під час якої студенти діляться враженнями про власну педагогічну діяльність, обмінюються думками про позитивні й негативні моменти, з якими вони зіштовхнулися під час проходження педагогічної практики в різних навчальних закладах.

Доповіді готуються практикантами на основі вивчення досвіду роботи викладачів і майстрів, результатів власної наукової, начальної-методичної, виховної роботи.

Проводить підсумкову конференцію керівник практики від кафедри харчових технологій. На конференцію запрошуються:

- керівники навчальних закладів-баз практики;
- методисти від кафедри педагогіки та кафедри психології.

Оцінка роботи студентів

Підсумкову оцінку виставляє керівник педагогічної практики від кафедри харчових технологій, узгоджуючи її:

- з оцінкою викладача-предметника або майстра виробничого навчання;
- з оцінкою роботи студента класним керівником (майстром виробничого навчання);
- з оцінкою керівника від кафедри педагогіки;
- з оцінкою керівника від кафедри психології.

Підсумкова оцінка згідно вимог модульно-рейтингової системи навчання виставляється у балах та є сумою таких складових: оцінки за навчально-методичну роботу, оцінки за навчально-виховну роботу та за оформлення звіту з педагогічної практики. Максимальна кількість балів, яку може одержати студент за педагогічну практику, становить 100, з яких до 10 балів оцінюється оформлення звіту у відповідності з вимогами. Максимальна кількість балів за навчально-методичну роботу – 60 та за виховну роботу – 30 відповідно.

Загальна кількість балів за педагогічну практику та її відповідність рівню засвоєння та реалізації набутих вмій розподіляється таким чином:

- 90-100 балів – рівень засвоєння відмінний;
- 75-89 балів – рівень засвоєння добрий;
- 60-75 – рівень засвоєння задовільний.

менше 60 - рівень засвоєння незадовільний, студент отримує їх за невиконання програми практики, тобто в педагогічному процесі він не реалізував освітні, виховні і розвиваючі завдання; допустив серйозні помилки при викладанні навчального матеріалу; не забезпечив дисципліну учнів; неефективно провів навчальну і виховну роботу; не зміг критично її оцінити.

Критерії оцінювання результатів з навчально-методичної роботи

56-60 балів (Відмінно) студент отримує за повне і

сумлінне виконання програми практики, проведення заняття на високому організаційно-методичному рівні з постановкою і вирішенням загальноосвітніх, виховних і розвиваючих завдань, із застосуванням оптимальних методів навчання і прийомів активізації пізнавальної діяльності учнів, з урахуванням їх вікових та індивідуальних особливостей; виявлені глибокі знання психолого-педагогічної теорії, методики викладання, методів педагогічних досліджень, продемонстровано педагогічний такт і творчу самостійність при проектуванні і проведенні занять.

46-54 бали (Добре) студент отримує, якщо успішно виконав програму практики, всі заняття проведені на достатньому організаційно-методичному рівні, виявлені знання психолого-педагогічної теорії, продемонстровано ініціативу і самостійність у підборі навчального матеріалу, але недостатньо ефективно використані окремі методи і прийоми навчання й активізації пізнавальної діяльності учнів.

40-45 балів (Задовільно) студент отримує, якщо у цілому виконав програму практики, але в реалізації освітньо-виховних і розвиваючих завдань допустив помилки: неефективно застосував методи і прийоми навчання, активізації пізнавальної діяльності учнів; не завжди був встановлений контакт з аудиторією, не враховані у достатній мірі вікові та індивідуальні особливості учнів; при аналізі занять і заходів не студент побачив своїх помилок.

Критерії оцінювання результатів з виховної роботи

При оцінюванні результатів педагогічної практики враховуються такі показники:

- організованість, дисциплінованість і сумлінне відношення студента-практиканта до роботи; його ініціативність і творчість;
- якість виховної роботи з учнівським колективом і окремими учнями;
- якість оформлення документації з педпрактики;
- своєчасність здачі документації.

25-30 балів (Відмінно) Студент отримує, якщо виховну роботу проведено на високому рівні (допускається не більше 25% оцінок «4» за виховні заходи, при задовільній оцінці з боку

вчителя-предметника, класного керівника); студент проявив себе як організована, сумлінна, творча особистість під час виконання різних видів роботи, викликав повагу та авторитет серед учнів, батьків і педагогічного колективу навчального закладу-бази практики, керівників практики; своєчасно надавав для ухвалення структуру й сценарій виховних заходів, свечасно провів відкритий заліковий захід, здав у визначений термін оформлену належним чином звітну документацію.

20-24 бали (Добре) студент отримує, якщо навчально-виховна робота проведена ним на достатньому рівні (допускається не більше 25% оцінок «3» за проведені виховні заходи, при задовільній оцінці з боку вчителя-предметника, класного керівника); але студент допустив деякі методичні помилки у навчально-виховному процесі, і зміг самостійно їх виправити або пояснити причину помилок у процесі аналізу уроку або виховного заходу; у ході педпрактики студент-практикант не допускав недисциплінованості, байдужості, на всіх ділянках роботи; студент отримав схвальну оцінку від учнів, батьків, педагогічного колективу, методистів і класного керівника; своєчасно надавав для ухвалення структуру й сценарій виховних заходів, свечасно провів відкритий заліковий захід, здав у визначений термін оформлену належним чином звітну документацію.

15-19 балів (Задовільно) студент отримує, якщо навчально-виховна робота проведена на достатньому рівні (не допускається підсумкове оцінювання за проведені уроки та виховні заходи оцінкою «2» бали); студент проявив себе як організований, дисциплінований, але недостатньо самостійний та ініціативний; загальна оцінка діяльності студента-практиканта з боку учнів, батьків, вчителя-предметника, класного керівника, керівників педпрактики «задовільно»; при цьому він своєчасно надавав для ухвалення структуру й сценарій виховних заходів, , свечасно провів відкритий заліковий захід, здав у визначений термін звітну документацію, оформлення і зміст якої вимагає доповнень та поправок за вказівкою керівників практики.

4. Структура і зміст звітної документації з педагогічної практики

Звітна документація заповнюється щодня протягом усієї практики та оформлюється щосуботи. Звітна документація з педагогічної практики включає:

- щоденник педагогічної практики;
- звіт з педагогічної практики;
- картку обліку сформованості професійно-значущих якостей особистості майбутнього інженера-педагога (табл. 6.1).

Щоденник педагогічної практики

Щоденник педагогічної практики містить:

- індивідуальний план з усіх видів робіт (підписується керівником практики від кафедри харчових технологій, методистами від кафедри педагогіки та кафедри психології);
- календарний графік виконання робіт (заповнюється студентом-практикантом щодня і підписується керівником практики від ПНЗ, зтверджується печаткою навчального закладу);
- перелік проведених студентом навчальних занять.

Оцінку якості розробки і реалізації дидактичних матеріалів надає керівник практики від кафедри харчових технологій, самоаналіз проводить студент.

- аналіз результатів анкетування учнів ПНЗ;
- розклад занять у навчальному закладі;
- розклад занять студента-практиканта на період практики;
- список учнів закріпленої групи.

У щоденнику обов'язкова наявність характеристики й оцінки навчально-виховної діяльності практиканта, що складається керівником від ПНЗ і завіряється адміністрацією (підпис, кругла печатка).

Звіт з педагогічної практики

Звіт з педагогічної практики виконується на аркушах паперу формату А4 з титульним листом (форма заповнення наведена в додатках А, Б), підписаним керівником практики від ПНЗ і завіреною адміністрацією (підпис, кругла печатка). Обсяг звіту (без додатків) не повинен перевищувати 45-50 сторінок (з додатками).

Структура й обсяг звіту з педагогічної практики:

1. Загальна частина:

- характеристика навчального закладу;
- загальна характеристика виховної та навчально-методичної роботи, проведеної практикантом у ПНЗ .

2. Методична частина.

2.1. Аналіз нормативних документів щодо роботи професійних навчальних закладів, навчальних програм зі спеціальних дисциплін;

– розробка планів-конспектів навчального заняття;

2.2 Аналіз навчальних занять викладачів і студентів-практикантів;

3. Виховна частина.

3.1. Розробка виховного заходу, сценарію заходу;

3.3. Самоаналіз проведеного виховного заходу.

3.4. Характеристика колективу навчальної групи.

3.4. Психолого-педагогічна характеристика учня.

3.5. Загальний висновок про проведену навчально-виховну роботу.

Висновки

Список використаних джерел (бібліографічний опис).

Додатки: сценарії виховних заходів, результати анкетування учнів, та ін. Наявність додатків є обов'язковою.

5. Методичні вказівки щодо складання звіту з практики

5.1. Загальна частина.

Характеристика навчального закладу:

- історія та структура навчального закладу;
- перелік професій, за якими здійснюється підготовка фахівців;
- характеристика матеріально-технічного, дидактичного оснащення навчальних кабінетів, лабораторій, робота методкабінету, бібліотеки;
- огляд основних напрямків виховної та навчально-методичної роботи ПНЗ.

5.2. Методична частина.

5.2.1. План-конспект навчального заняття

План-конспект уроку – основний документ для проведення конкретного уроку з навчальної теми. Стандартних, обов'язкових форм планів-конспектів уроку не встановлено, тому що форма плану-конспекту, як і його зміст, методи проведення, глибина розкриття матеріалу змінюються в залежності від змісту уроку, його навчальної і виховної мети, характеру майбутніх робіт, організації вправ.

Добре складений конспект допомагає вести урок на високому рівні. У конспекті коротко викладається основна сутність навчального матеріалу, наводяться необхідні обґрунтування, табличної дані, схеми, ескізи, розрахунки та ін. Передбачається також можливість за необхідністю доповнювати раніше складений конспект новими матеріалами. У такий спосіб конспект стає збірником дидактичних, методичних і технологічних матеріалів, куди викладач вносить нові, прогресивні знання. Такі конспекти мають велику цінність при підготовці до навчальних занять.

Методичні рекомендації щодо складання розгорнутого плану-конспекту заняття і його проведення.

План-конспект заняття складається за такою формою:

Тема.

Мета заняття (навчальна, розвиваюча, виховна).

Тип заняття.

Методи заняття.

Обладнання.

Хід заняття:

- Організаційна частина;
- Перевірка пройденого матеріалу;
- Викладання нового матеріалу;
- Підведення підсумків уроку.

При визначенні **мети заняття** треба пам'ятати, що:
навчальна мета передбачає оволодіння визначеним навчальним матеріалом, усвідомлення учнями нових знань;
розвиваюча мета досягається в процесі залучення учнів до рішення технічних або винахідницьких задач;

виховна мета спрямована на формування в учнів якостей особистості, що характеризують сучасну високоморальну людину.

У розділі "**Обладнання**" наводиться обладнання, інструменти і наочні приладдя, що будуть застосовуватися в ході заняття.

Організаційний момент містить у собі наступні пункти:

- перевірка наявності учнів;
- перевірка готовності до заняття (наявність зошитів, технологічного одягу та ін.).

Перевірка пройденого матеріалу

Форма перевірки пройденого матеріалу може бути такою: індивідуальне опитування, доповідь учнів, фронтальне швидке опитування, запитання учнів один до одного, невелика письмова робота, написання технічного диктанту, рішення

карток-завдань, розгадування кросвордів, ребусів та ін. Форму перевірки пройденого матеріалу викладач повинен вибрати самостійно, з огляду на контингент групи, тему заняття та інші фактори.

План-конспект повинен містити запитання з відповідями, кросворди, текст технологічного диктанту чи інший матеріал, що використовується для перевірки пройденого матеріалу.

Викладення нового матеріалу.

Цей розділ плану-конспекту повинен містити пункти плану повідомлення нового матеріалу і короткий зміст навчального матеріалу по даному пункту, бажано з малюнками, кресленнями, схемами і т.п.

Перш ніж приступити до викладання нового матеріалу, необхідно підвести до цього учнів, активізувати їх увагу, підкреслити актуальність і важливість даної теми для формування фахових знань.

Для закріплення нового матеріалу бажано підготувати короткі запитання.

Пояснення нового матеріалу може бути організоване таким чином: викладання матеріалу з використанням різних методів (словесних, наочних), а потім швидке опитування учнів з метою виявлення глибини засвоєння ними нового матеріалу. При цьому викладач поділяє новий матеріал на логічно цілісні елементи (блоки) і після пояснення кожного блоку перевіряє, як учні його засвоїли. Тільки після доцільно переходити до пояснення наступного блоку і перевірки його засвоєння.

Підведення підсумків уроку.

Заняття закінчується узагальненням викладача, що сприяє систематизації знань учнів, отриманих на всіх його етапах і виставленням оцінок найбільш активним учням.

Структура плану-конспекту уроку виробничого навчання

Тема уроку

Мета уроку:

- навчальна
- виховна
- розвиваюча

Методи уроку

Об'єкти праці

Навчально-матеріальне оснащення уроку

ХІД УРОКУ

I. Організаційна частина (5 хв.)

1. Перевірка наявності учнів.
2. Перевірка наявності спецодягу.
3. Перевірка наявності зошитів і креслярського приладдя.

II. Вступний інструктаж і тренувальні вправи (60 хв.)

1. Повідомлення теми й мети уроку.
2. Перевірка знань учнів з матеріалу, вивченому на уроках теорії, а також на попередніх уроках виробничого навчання, зв'язаному з матеріалом поточного уроку.
3. Активізування мислення учнів.
4. Пояснення і показ трудових прийомів й способів виконання навчально-виробничих робіт, організації робочих місць.
5. Тренувальні вправи.
6. Пояснення характеру і призначення роботи, що буде виконуватися на уроці, порядку виконання самостійної роботи учнів.
7. Розбір схем, технічних вимог, демонстрація зразків майбутніх навчально-виробничих робіт.
8. Ознайомлення учнів з матеріалами, інструментами, приладами, пристосуваннями й іншими засобами виконання робіт, що будуть застосовуватися на уроці.
9. Пояснення й показ найбільш раціональних прийомів, способів і послідовності виконання завдань, способів контролю якості роботи.
10. Розгляд типових помилок, способів їх попередження й усунення.
11. Пояснення та показ способів раціональної організації робочих місць при виконанні завдань.
12. Розгляд правил безпеки праці учнів.

13. Закріплення й перевірка засвоєння учнями матеріалу вступного інструктажу, додаткові повторні пояснення й показ прийомів і способів роботи.

14. Видача завдань й розподіл учнів по робочих місцях.

III. Самостійна робота й поточне інструктування учнів (190 хв.)

IV. Заключний інструктаж (15 хв.).

1. Зібрати й перевірити роботи учнів.
2. Відзначити кращі роботи.
3. Указати на типові помилки, з'ясувати причину їхнього виникнення.
4. Виставити оцінки.
5. Підбити підсумок заняття.
6. Видати домашнє завдання.

У процесі підготовки плану-конспекту навчального заняття та його проведення доцільно використатися табл.2.1 та 2.2.

Таблиця 5.1. Сценарій уроку теоретичного навчання

Етапи (елементи) уроку теоретичного навчання	Час (хв)	Зміст діяльності викладача	Зміст діяльності учнів
1	2	3	4
1. Організаційний момент			
2. Мотиваційний момент			
3. Актуалізація базових знань			
4. Формування ЗУН			
5. Контроль дій			
6. Видача домашнього завдання			

Таблиця 5.2. Сценарій уроку виробничого навчання

Етапи	Етапи	Час	Зміст	Зміст
-------	-------	-----	-------	-------

організаційної структури уроку	(елементи) дидактичної структури уроку	(хв)	діяльності майстра	діяльності учнів
1	2	3	4	5
1. Вступний інструктаж	1.1 Цільова настанова			
	1.2 Актуалізація знань і досвіду учнів			
	1.3 Формування орієнтованої основи дій учнів			
2. Основна частина уроку: поточний інструктаж і вправи (самостійна робота) учнів	Формування нових або закріплення засвоєних способів дій			
3. Заключний інструктаж	Підведення підсумків			

Нижче наведено приклад оформлення плану-конспекту заняття з виробничого навчання.

Дата _____

Група № _____

План уроку виробничого навчання

Тема програми: Механічна кулінарна обробка овочів, грибів.

Тема уроку: Обробка капустианих, листових, прямих, десертних овочів, форми нарізки і кулінарне використання

Мета уроку:

– Сформувати в учнів початкові вміння правильно і якісно виконувати прийоми і операції по обробці капустияних, листових, прямих, десертних овочів; виконувати правила санітарії та гігієни, технічні вимоги ОП.

– Виховати в учнів мотиви праці, добросовісне відношення до праці, дисциплінованість, естетичні смаки.

– Розвинути в учнів загально трудові вміння (вміння користуватися приладами і інструментами, вміння планувати, оцінювати результати виконаних дій, регулювати і контролювати свої дії), волю і самостійність (вміння долати труднощі, вміння володіти собою - витримка, самовладання)

Тип уроку: Урок вивчення трудових прийомів і операцій.

Методи і прийоми: демонстрація, метод вправ.

Матеріально-технічне забезпечення: Устаткування (овочерізка)

Інвентар: (робочі столи, обробні дошки з маркуванням (О.С.), лотки, ємкості).

Інструмент: (ножі кухарські з маркуванням О.С.

Ілюстрації, схеми: (плакати «Схема обробки капустияних, листових, прямих десертних овочів»)

Сировина: (Капустияні: білоголова, червоноголова, савойська, кольрабі , вітна, брюссельська;

Листові: салат шпинат, щавель;

Пряні: кріп, чабер естрагон;

Десертні: спаржа, ревінь артишоки).

Міжпредметні зв'язки: Технологія приготування їжі з основами товарознавства, Устаткування підприємств харчування, Гігієна і санітарія, Організація виробництва і обслуговування, Охорона праці

Література:

1. Шуміло Г. И. Технологія приготування їжі : навч. посіб. – К. : „Кондор”, 2003.

2. Справочник технолога общественного питания. – М. : Экономика, 1984.

Хід уроку:

1. Організаційний момент

1) Перевіряю явку учнів.

2) Перевіряю зовнішній вигляду учнів (стан спецодягу, виконання правил особистої гігієни).

3) Перевіряю наявність щоденників.

2. Вступний інструктаж.

1) Повідомляю та пояснюю тему та мету уроку.

2) Перевіряю знання, уміння і навички по матеріалах уроків, пов'язаних з метою уроку і необхідних для його проведення:

– Правила охорони праці при роботі в овочевому цеху.

– Які овочі відносяться до капустяних?

(білоголова, червоноголова, савойська, кольрабі, цвітна, брюссельська).

– Які овочі відносяться до листових?

(салат, шпинат, щавель).

– Які овочі відносяться до пряних?

(кріп, чабер, естрагон).

– Які овочі відносяться до десертних?

(спаржа, ревінь, артишоки)

3. Поясняю нову навчальну інформацію

КАПУСТЯНІ:

Білоголова капуста й інші види капустяних овочів містять цукор, мінеральні речовини (калій, натрій, кальцій, фосфор, магній, залізо та ін.), вітаміни С, В1, РР, Е. Фолієва кислота, що міститься в



капусті знижує кількість холестерину в організмі. При обробці білоголової, червоноголової та савойської капусти відділяють забруднене листя, що загнило, підрізаючи кочережки, вирізують частини, що загнили. Після цього капусту промивають в холодній воді, з крупних голівок зрізують на 1/3 верхню частину, а потім розрізають на дві або чотири частини, голівки малого розміру розрізають на дві частини. У кожній частині капусти видаляють кочережку. У білоголової капусти, призначеної для приготування голубців, після зачистки вирізують кочережку так, щоб качан залишився цілим, потім промивають, занурюють в киплячу підсолену воду і

проварюють 12–15 хв. до напівготовності. У качана цвітної капусти відрізують листя, видаляють частини, що потемніли і загнили, забруднені місця зіскоблюють ножем або теркою. Кочережку відрізують, відступаючи 1 см від початку розгалуження качана. Якщо капуста пошкоджена гусеницями, її занурюють на 30 мін в холодну підсолену воду. При цьому гусениці спливають на поверхню, а капусту знов промивають. Цвітну капусту, пошкоджену гусеницями, обробляють так само, як білоголову. Щоб уникнути в'ялення качанчики брюссельської капусти зрізують безпосередньо перед тепловою обробкою. Потім їх разом із знятим капустяним листям ретельно промивають у великій кількості води. Кольрабі уручну очищають від шкірки, промивають і нарізують.

Форми нарізки з капусти:

Соломка – капусту ріжемо на 2, 4, 6 частин в залежності від величини качана, вирізуємо кочерижку і шинкуємо на соломку завдовжки 4,5-5 см., шириною 0,2 см. КВ: для тушкування, для борщів, окрім «Полтавського»; соломка завдовжки 4,5-5 см., шириною 0,1 см. – для салату зі свіжої капусти.

Шашки – капусту ріжуть на смужки завтовшки 2-2,5 см., потім упоперек на квадрати. КВ: борщ «Полтавський», суп «Селянський», рагу овочева.

Січення – капусту ріжемо на соломку завтовшки 2-2,5 см., а потім упоперек на квадрати. КВ: для фаршу

Підготовка капусти для голубців

Видаляють пошкоджене листя, видаляють кочерижку круговим надрізом, потім бланширують до напівготовності, виймають, дають стекти воді і охолоджують. Листя відділяють один від одного, відбивають потовщену частину, кладуть фарш і формують НФ.

ЛИСТОВІ:

Обробка

листових

овочів.



Листові овочі перебирають, відділяючи пошкоджене і мляве листя. В салаті обрізують коріння, в щавлі й шпинату видаляють черешки. Качановий салат розбирають на листя. Всі листові овочі ретельно промивають у великій кількості холодної води, потім відкидають на сито.

ПРЯНІ:

Зелень кропу обробляють так само, як салатні овочі. Стебла овочів можна використовувати при варінні бульйонів. Перебрану зелень краще зберігати при температурі від 1 до 7 °С.

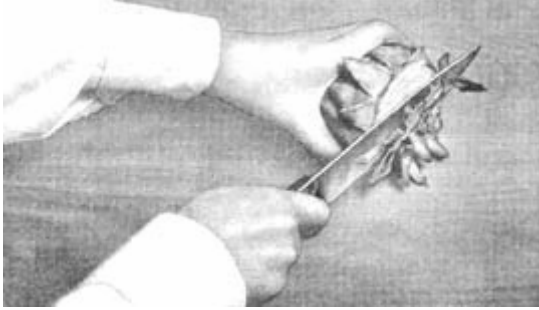
ДЕСЕРТНІ:

Артишок, спаржа і ревіль містять вітамін С, мінеральні речовини, мають ніжну консистенцію, прекрасні смакові властивості.

Артишоки обробляють таким чином: зрізують верхню частину листя з гострими кінцями і видаляють стебло, місце зрізу змочують лимонною кислотою для зберігання від потемніння. Металевою ложкою вичищають внутрішню, неїстівну, частину артишоку, потім артишоки промивають. Аби під час варіння листя не розпадалося, артишоки перев'язують нитками (див. мал. 1-6).



Мал. 1. Артишоки



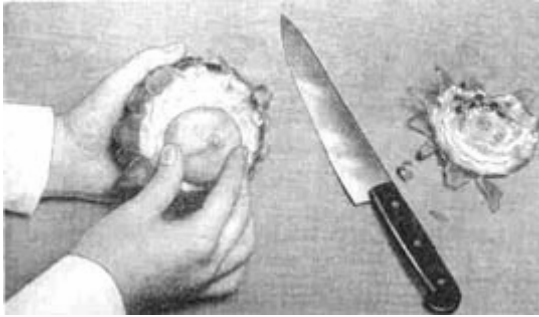
Мал.2. Зрізання стебла і зачистка артишоку



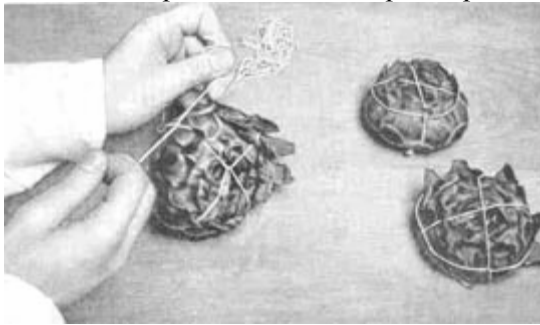
Мал. 3. Зрізання лусочок верхньої частини



Мал. 4. Вискоблювання внутрішньої частини



Мал. 5. Натирання лимоном перед варінням



Мал. 6. Скріплення артишоку перед варінням

Після обробки артишоки слід відразу ж варити; їх можна зберігати до варіння з лимонною кислотою, в холодній воді не більш за одну годину. При тривалому зберіганні очищені артишоки темніють.

Спаржу очищають від шкірки, промивають, зв'язують пучками (знімати шкірку треба дуже обережно, аби не відламалася верхівка — найбільш смачна і живильна частина спаржі).

Ревінь перебирають, з черешків відрізають нижню частину, зіскоблюють верхню плівку, промивають і нарізають.

4) Демонструю нові операції та прийоми трудової діяльності

5) Ознайомлюю учнів з матеріалами, інструментами і пристосуваннями, які вперше використовуватимуться на уроці, і з вимогами охорони праці при роботі з ними

Нагадую техніку безпеки при роботі в овочевому цеху

(робота учнів з ножем, на овочерізці, картоплечистці).

Техніка безпеки в овочевому цеху

Електрична безпека

На підприємствах громадського харчування використовується велика кількість машин, що працюють від електродвигуна. Аби уникнути поразки людей електрострумом, кожен машину заземляють або зануляють, а струмовиходячі пристрої захищають сітками, кожухами.

Овочевий цех підприємства найбільш сирий, а вода добрий провідник електрики. Тому працівників овочевого цеху забезпечують гумовими чобітьми і фартухами, а біля машин укріплюють гумові килимки або дерев'яні решітки.

Для швидкого та безпечного включення і виключення електричного дроту пускові пристрої розташовують в безпосередній близькості від робочого місця.

Забороняється мити і чистити включене електроустаткування, а також залишати його без нагляду.

Пожежна безпека

В цілях пожежної безпеки всі теплові апарати, якщо нагрів їх зовнішніх стін перевищує +60°C розташовують на відстані 0,5 м від стін приміщення. До всіх цехів і підсобних приміщень забезпечують вільний доступ. У кожному приміщенні є обладнаний пожежний стенд, де встановлюють вогнегасник, шланг і ємність з водою.

б) Поясненню і показую способи раціональній організації робочих місць

– Вимити стіл і інструмент гарячою водою

– Перед початком роботи вимити руки милом і прохлорувати їх 0,2% розчином хлорного вапна.

– Обробну дошку розмістити перед собою на відстані 5-6 см. від краю столу. Інструмент, інвентар, посуд розташувати справа, а оброблені овочі – зліва. Ніж покласти лезом до дошки. Обробна дошка повинна мати маркування «ОС».

7) Інформую учнів про типові помилки та способи їх попередження

Типові помилки і шляхи їх попередження

№ п\п	Помилки	Причини	Попередження
1.	Поріз пальця	<p>Неправильне положення пальців</p> <p>Неправильна хватка ножа</p> <p>Неправильне положення ножа при організації робочого місця</p> <p>Знімали овочі руками з леза ножа</p> <p>Не додали овочу стійкого положення</p> <p>В кухонного ножа погано закріплена ручка</p> <p>Обробна дошка вигнута</p>	<p>Виконувати правило ОП, пальці лівої руки підігнути, лезо ножа притиснути до суглобів</p> <p>Палець не повинен знаходитися на лезі</p> <p>Ніж необхідно класти лезом до дошки, а якщо на дошці – лезом назовні</p> <p>Аби зняти овочі з ножа, проводять стороною леза по посуду або постукують кінчиком леза по дошці</p> <p>Для додання овочу стійкого положення необхідно підрізувати сторону овочу</p> <p>Не використовувати несправний інструмент</p> <p>Використовувати лише рівні дошки</p>

2.	Низька продуктивність роботи	<p>Неправильна стійка кухаря, швидка стомлюваність</p> <p>Неправильна організація робочого місця</p> <p>Неправильний підбір інструментів</p> <p>Неправильно виконуються прийоми нарізки, допускається багато зайвих рухів: перекладання і підвінювання пластин</p>	<p>Кухар повинен стояти рівно, на половину повернений до столу, права нога попереду, упор на ліву ногу</p> <p>На робочому місці посередині кладуть дошку, зліва – посуд для очищених овочів, справа – посуд для нарізаних овочів</p> <p>Ніж має бути середньої величини з дерев'яною ручкою, гострим лезом і п'ятою</p> <p>Нарізувати пластини в тому положенні, яке вони зайняли після нарізки; правильно виконувати прийоми нарізки</p>
----	------------------------------	--	---

8) Опитування учнів і пробне виконання ними нових прийомів роботи з метою перевірки засвоєння матеріалу:

- Назвіть прості способи нарізки з капусти (соломкою, шашками, січенням).
- Як підготувати капусту до фарширування? (Видаляють пошкоджене листя, видаляють кочережку круговим надрізом, потім бланширують до напівготовності, виймають, дають стекти воді і охолоджують. Листя відділяють один від одного, відбивають потовщену частину, кладуть фарш і формують НФ)

3. Поточний інструктаж

1) Видаю завдання для самостійної роботи учнів:

- Організувати робоче місце для нарізки овочів

- Нарізувати капусту: соломкою, шашками, січенням з виконанням правил санітарії і гігієни, технічних вимог ОП.

3)Закріплюю учнів по робочих місцях.

4)Повідомляю учням про критерії оцінювання їх практичної діяльності.

5)Індивідуальний поточний інструктаж шляхом проведення цільових обходів робочих місць учнів.

- Перевіряю правильність організації робочих місць учнів і виконання ними правил охорони праці;

- Перевіряю правильність виконання учнями нових прийомів і технологічного процесу виконання робіт;

- Перевіряю вміння користуватися інструкційними та технологічними картами;

- Надаю допомогу учням;

- Перевіряю хід виконання робіт;

- Перевіряю якість роботи учнів і виконання ними норм часу;

- Приймаю та оцінюю роботи

3. Заключний інструктаж

1)Аналізую вміння учнів використовувати нову інформацію, яку отримали на уроці.

2)Аналізую причини помилок учнів і приводжу прийоми їх усунення.

3)Оголошую і обґрунтовую оцінки, отримані учнями на уроці.

4)Аналізую виконання вимог охорони праці, організації робочих місць учнями.

5)Розглядаю випадки нерационального використання урочного часу.

6)Видаю домашнє завдання з інструкцією по способах його виконання :

Повторити теми: «Обробка цибульних, томатних, гарбузових, бобових, зернових овочів, грибів», замалювати в щоденник в/н прості форми нарізки з капусти.

Майстер виробничого навчання: _____

5.2.2. Аналіз відвіданих занять викладачів і студентів-практикантів

Протягом педагогічної (виробничої) практики студенту-практиканту необхідно відвідати не менше 3-х занять з різних циклів і дисциплін, що проводять провідні викладачі й майстри виробничого навчання навчального закладу-бази практики, а також студенти-практиканти. Аналіз відвідуваних занять звести в таблицю 5.3.

Таблиця 5.3. Загальна характеристика відвіданих занять

	Загально-професійні	Спец. техно-логія	Виробниче навчання
Прізвище, ім'я, по батькові викладача			
Назва предмету			
Курс, група, спеціальність			
Число студентів у групі (є присутнім)			
Тема заняття			
Мета заняття			
Тип уроку			
Елементи структури уроку, методи навчання, що використовуються			
Засоби навчання, що використовуються			

Таблиця 5.4. Критерії оцінювання відвіданих занять.

Критерії оцінювання відвіданого заняття	На задовільному рівні	На доброму рівні	На відмінному, творчому рівні
1. Чітке визначення теми і завдання її вивчення			
2. Показ перспектив вивчення теми			
3. Дозування викладеного матеріалу, закріплення блоків			
4. Доступність і переконливість викладу			
5. Логічна послідовність викладу			
6. Оптимальність темпу викладу для засвоєння			
7. Наявність пауз, акцентування головного			
8. Використання інтонації для найкращого засвоєння			
9. Контакт з аудиторією			
10. Доцільність використання засобів наочності			

11. Доцільність обраного методу викладу для ефективної реалізації мети заняття.			
12. Використання проблемних питань і пізнавальних завдань			
13. Ефективність використання прийомів активізації пізнавальної діяльності			
14. Раціональне використання дошки			
15. Використання засобів обчислювальної техніки			
16. Зовнішній вигляд			
17. Культура мови			
18. Емоційність викладу			

Запропонована вище схема аналізу уроку використовується студентом, як зразок для характеристики основних аспектів уроку. Рекомендується уважно вивчити схему аналізу, відповідно до неї зібрати матеріали на ввіданих заняттях і узагальнювати аналізуючи відвідане заняття.

В процесі відвідання навчальних занять студент повинен сформувати наступні практичні уміння:

- спостерігати за ходом окремих занять;
- виділити в процесі спостереження складові частини заняття та надавати кожному з них психолого-педагогічну характеристику;
- з'ясовувати в бесідах з викладачами та учнями питання, які виникли в процесі спостережень;
- доповнювати при необхідності спостереження бесідами, інтерв'юванням, анкетуванням, вивченням продуктів діяльності учнів, іншими методами збору даних;
- вести записи даних, отриманих в процесі спостережень і при використанні інших дослідницьких методів;
- систематизувати зібрані дані відповідно до запропонованої вище схеми аналізу навчального заняття.

5.3. Виховний розділ

План виховної роботи групи

Для складання плану виховної роботи студенту-практиканту необхідно ознайомитися із затвердженим планом куратора закріпленої групи (класного керівника), з метою вибору виховних заходів, які студент хотів би провести. Студент також може додати до плану власні теми виховних заходів за узгодженням із куратором (класним керівником).

План виховної роботи навчальної групи ПНЗ складається на період проходження студентом-практикантом педагогічної практики і повинен містити два розроблених студентом виховних заходів із зазначенням їх назви та форми проведення. Всі напрями плану виховної роботи групи не можуть бути охоплені за час проходження практики, тому необхідно обрати деякі з них.

План виховної роботи навчальної групи ПНЗ складається за такою формою:

Таблиця 5.5. План виховної роботи групи

Дата	Зміст заходу	Відповідальний	Відмітка про виконання
Організаційна робота			
	1.		
	2.		
Національно-патріотичне виховання			
	1.		
	2.		
Морально-правове виховання			
	1.		
	2.		
Художньо-естетичне виховання			
	1.		
	2.		
Трудове виховання			
	1.		
	2.		
Фізичне виховання			
	1.		
	2.		
Екологічне виховання			
	1.		
	2.		
Сімейно-родинне виховання			
	1.		
	2.		
Громадянське виховання			
	1.		
	2.		
Робота з активом групи			
	1.		
	2.		

Класний керівник групи _____

Студент-практикант _____

Виховні заходи

Виховні заходи повинні бути розроблені відповідно до плану виховної роботи з певного напрямку виховання, професійної спрямованості, принципів виховання й інтересів учнів.

До звіту необхідно включити структуру двох виховних заходів; сценарії цих заходів (описи заходів) необхідно розмістити у додатках.

Зразок структури сценарію виховного заходу

Тема:

Мета:

Форма проведення:

Група, курс:

Місце, дата і час проведення:

Відповідальний за проведення:

Хід заходу

Підготовчий етап

1. Робота з підготовки приміщення щодо проведення заходу.
2. Підготовка необхідного обладнання та технічних засобів.
3. Залучення учнів з визначенням завдань та мети підготовки до заходу.

Основна частина

1. План проведення заходу.
2. Відповідно до плану опис ходу заходу (розміщується в додатку).

Заключна частина

1. Підведення підсумків.

Аналіз виховного заходу

Під час проходження педагогічної практики студент-практикант повинен відвідувати виховні заходи куратора (класного керівника) закріпленої групи та інших студентів-

практикантів. Один з цих заходів студент-практикант повинен проаналізувати за методикою, наведеною нижче.

Методика аналізу та оцінювання ефективності виховного заходу

1. Тема, мета, форма проведення, група, курс, робоча професія, місце, дата і час проведення, відповідальний за проведення виховного заходу.
2. Оцінювання педагогічних якостей студента-практиканта.
 - 2.1. Володіння матеріалом та загальна ерудиція.
 - 2.2. Рівень педагогічної майстерності.
 - 2.3. Культура мовлення, дикція, стиль проведення заходу (інтенсивний з постановкою гострих питань, або млявий і не викликає інтересу), образність (насичення прикладами), емоційність, загальна грамотність.
 - 2.4. Ступінь тактовності та демократичності стосунків зі студентами, ставлення викладача до студентів (поважне, урівноважене, в міру вимогливе, байдуже).
 - 2.5. Вміння управляти групою (як швидко встановлює контакт з групою, який стиль спілкування обирає).
 - 2.6. Кваліфікованість, доказовість, переконливість коментарів та висновків студента-практиканта.
3. Оцінювання основних характеристик студентів під час заходу.
 - 3.1. Ступінь активності та залучення учнів до проведення заходу.
 - 3.2. Ступінь дисциплінованості, організованості та зацікавленості.
4. Оцінювання змісту виховного заходу.
 - 4.1. Науковість.
 - 4.2. Доступність.
 - 4.3. Актуальність і зв'язок з життям.
 - 4.4. Ступінь врахування вікових та особистісних особливостей учня.
 - 4.5. Оптимальність обсягу матеріалу, підготовленого для проведення заходу.
5. Оцінювання ефективності педагогічної взаємодії.

5.1. Раціональність та ефективність використання часу заняття, оптимальність його темпу, а також чергування та зміна видів діяльності.

5.2. Ступінь доцільності та ефективності використання технічних засобів та засобів наочності (указати, які саме технічні засоби та засоби наочності були використані).

5.3. Ступінь раціональності та ефективності використання форм і методів роботи (та вказати, які саме форми і методи були використані).

5.4. Ступінь естетичного впливу виховного заходу на студентів.

6. Оцінювання результатів виховного заходу.

6.1. Ступінь конкретності, чіткості і лаконічності формулювання мети виховного заходу.

6.2. Доцільність, складність мети заходу.

6.3. Ступінь виховного впливу (що саме і як сприяло вихованню учнів).

Вивчення особистості учня

За результатами педагогічного спостереження за закріпленим учнем навчальної групи студенту-практиканту необхідно скласти індивідуальний листок щоденника педагогічних спостережень за нижче наведеною схемою. Щоденник повинен містити **5-6 спостережень**, які виконуються протягом всього терміну проходження практики.

Лист індивідуальних спостережень

Прізвище
Ім'я
По батькові
Число, місяць, рік народження
Домашня адреса
Телефон
Адреса під час навчання

Відомості про родину

Відомості:	Батько	Мати
Прізвище, ім'я, по батькові		
Домашня адреса, телефон		
Місце роботи, посада, адреса, телефон		
Примітки: про проживання разом з родиною інших членів сім'ї	Брат	Сестра

Педагогічне спостереження

Дата	Детальний опис вчинку	Причини	План індивідуальної виховної роботи	Прийоми та засоби	Контрольне спостереження

Педагогічне спостереження повинно містити:

1. Детальний опис вчинку (поганого чи гарного).
2. Визначення причин поведінки учня.
3. План виховної роботи, спрямованої на розвиток позитивних якостей чи подолання негативних.

4. Вибір прийомів та засобів для реалізації плану виховної роботи.
5. Контрольне спостереження для визначення правильності обраних методів і засобів педагогічного впливу.

Рекомендації по роботі з учнями, мають девіантну поведінку.

Якщо говорити про учнівський склад професійних училищ, то він характеризується низьким рівнем мислиневих процесів, емоційною нестійкістю, певною агресивністю учнів, відсутністю інтересів до навчання. Тому майбутній інженер-педагог повинен вміти здійснювати значну корекцію психіки таких учнів, забезпечити мотивацію їх до пізнавальної діяльності, сформувати такі професійно важливі якості як технічне мислення, емоційну стійкість, цілеспрямованість, наполегливість, дисциплінованість.

Основні ознаки «важких» учнів:

- зневажливе відношення до батьків, дорослих, товаришів, до своїх учбових і громадських обов'язків, критиканство, небажання доводити почату справудо кінця, нестриманість, замкнутість, підвищений інтерес до сексуальних питань, наявність шкідливих звичок.

- *Питання для бесіди з важким учнем:*

- Чим займаєшся після уроків?
- З ким товаришуєш?
- Який учбовий предмет подобається найбільше і чому?
- Кого з викладачів найбільше поважаєш і за що?
- Як допомагаєш сім'ї, як до тебе відносяться члени сім'ї?
- Чи хочеш ти, щоб твої батьки змінилися?
- Ким би ти хотів стати в майбутньому?
- Яким видом спорту вважаєш за краще займатися?
- У чому б ти міг себе реалізувати?
- Чи є у тебе бажання позбавитися від поганих звичок і поганих рис вдачі?
- Чим ти пояснюєш свою негативну поведінку?

Схема психолого-педагогічної характеристики колективу навчальної групи.

За результатами педагогічних спостережень за колективом закріпленої навчальної групи студенту-практиканту необхідно скласти характеристику за наведеною схемою.

1. **Загальні відомості про колектив** (кількість учнів, з них хлопчиків і дівчаток, віковий склад, коли сформувався колектив, чи було злиття з іншими колективами).

2. Керівництво і організація колективу:

а) організує ядро групи, його актив. Самостійність колективу, наполегливість, вимогливість до себе і інших, турбота про окремих учнів, відношення до громадської думки;

б) наявність в колективі неофіційних лідерів, характер їх впливу на колектив, причини їх впливу, відношення до цих лідерів офіційного активу класу; наявність «знедолених», причини їх ігнорування і можливі шляхи зміни відношення до них товаришів; взаємини всередині колективу (ступінь згуртованості колективу, наявність або відсутність угруповань, їх внутрішня основа і ступінь зацікавленості у спільних справах, прояв взаємної вимогливості, чуйності, дружньої турботи, взаємодопомоги і пошани); критика і самокритика в колективі, особливості взаємин між хлопцями і дівчатами; прояв товариства і дружби між окремими членами колективу, емоційне благополуччя і неблагополуччя окремих членів колективу;

в) особа куратора (класного керівника) і її вплив на колектив (загальна культура, організаторські здібності, знання психології учнів, їх інтересів); відношення колективу до куратора, його авторитет серед учнів.

3. Зміст і характер колективної діяльності:

а) навчальна діяльність (загальна характеристика успішності і дисципліни, боротьба за високу успішність, наявність контролю за успішністю окремих учнів, взаємодопомога, її форма і організація); дисципліна в навчальній діяльності (на уроках, у виконанні домашніх завдань); негативні моменти в навчальній роботі;

б) життя колективу поза навчальними заняттями; інтерес до

сучасних політичних подій, музики, літератури, спорту, колекціонування т.д.; форми вияву цієї цікавості (читацькі конференції, відвідини театрів, кіно, їх обговорення, диспути і так далі); участь колективу в громадському житті;

в) суспільно корисна праця і її місце в позакласному житті колективу; види праці; прояв свідомої дисципліни в суспільно корисній праці.

4. Загальні висновки. Рівень розвитку колективу. Характер загального «емоційного клімату» в колективі (бадьорий, життєрадісний, інертний, напружено-знервований і так далі). Стан дисциплінованості. Визначення основних недоліків організації життя колективу і взаємовідносин його членів, шляхи їх подолання.

Методичні вказівки

з вивчення колективу навчальної групи

Колектив навчальної групи повинен розглядатися, перш за все, з погляду виховних можливостей. Це багато в чому залежить від характеру і змісту колективного життя і діяльності. Важливо виявити відношення колективу до навчання: як сумлінно відносяться його члени до своїх обов'язків, чи зацікавлені навчальними дисциплінами і якими саме. Глибокий інтерес до навчання виявляється не тільки в успішності, але і в круглої роботі, участі в предметних олімпіадах, конкурсах майстерності, тощо.

Важливо звернути увагу, наскільки навчальна діяльність об'єднує учнів, чи є в взаємодопомога, чи переживають учні успіхи і невдачі своїх товаришів, чи борються за високу успішність. Характер життя колективу виявляється і поза заняттями. Студент-рактикант виявляє, чи охоче учні беруть участь в суспільній праці, в загальнокорисних справах навчального закладу, чи виникає трудова співпраця, взаємодопомога, що формують відчуття колективізму.

Аналізуючи зміст і форми колективної діяльності, необхідно особливо відзначити, як вона пов'язана з життям всього колективу навчального закладу, зподіями в країні.

Слід також звернути увагу на міжособистісні стосунки, що склалися, оскільки їх система багато в чому визначає дію

колективу на особистість, її самопочуття, створює загальний емоційний клімат.

Відношення між учнями в колективі складаються в двох напрямках: ділові стосунки і особисті. Ділові стосунки визначає громадська функція кожного члена колективу. При цьому учні не байдуже відносяться один до одного як особистості. Одні викликають симпатію, до інших байдужі; до когось тягнуться, хочуть дружити, інших ігнорують. Ці неформальні внутрішні стосунки вітчутно впливають на кожного учня і на діяльність колективу в цілому.

Відомо, що для кожного учня в навчальному колективі, як правило, своє коло найближчого спілкування, свій мікроколектив, в якому він прийнятий і займає своє місце, грає свою роль. Саме тут складаються особливі стосунки. Якщо групова етика і зміст малих груп протирічають вимогам всього колективу, то це часто зводить нанівець його виховні можливості.

Не завжди офіційна структура колективу навчальної групи відповідає реальним міжособистісним стосункам. Не завжди активісти є найбільш авторитетними. Часто лідерами є учні, що не обіймають ніяких « посад », негативно впливають на інших підлітків. Тому педагогу виявити міжособистісні стосунки підлітків, лідерів групи і « аутсайдерів », щоб ефективно управляти учнівським колективом і активно впливати на формування особистості кожного учня.

Висновок про проведену виховну роботу

У висновку про результати проведеної виховної роботи, що виконувалася під час проходження педагогічної практики, необхідно висвітлити свої враження про проведення виховної роботи: складання плану виховної роботи; розробку та проведення виховних заходів; отримання власного педагогічного досвіду завдяки відвідуванню виховних заходів куратора (класного керівника) та інших студентів-практикантів.

Слід також зауважити, як вплинула робота з навчальною групою, спостереження за окремими учнями на спрямованість студента-практиканта на подвльшу інженерно-педагогічну діяльність.

5.4. Висновки

У загальних висновках слід відобразити:

1. Власні враження про педагогічну практику (схвалення, критика, побажання, поради іншим студентам, самопочуття, сумніви і тому подібне).
2. Що викликало найбільші труднощі:
 - підготовка до уроків, їх проведення.
 - підготовка і проведення позаурочних заходів.
3. Як ви особисто оцінюєте рівень проведення вами занять, заходів?
4. Чи потрібна спеціальна підготовка до практики?
5. Якщо так, то які форми підготовки доцільні:
 - спеціальні заняття (наприклад, педагогічний практикум);
 - самостійна з методичними матеріалами (методичними розробками, пам'ятками, інструкціями, зразками планів-конспектів, сценаріїв виховних заходів і тому подібне);
 - відвідування ПНЗ протягом навчального року.
6. За якими позиціями потрібна особливо інтенсивна підготовка:
 - робота зі змістом навчальних дисциплін, що викладаються;
 - оформлення конспектів;
 - методика організації і проведення занять;
 - робота з розробки сценаріїв позаурочних заходів;
 - проведення позаучбових заходів;
 - методика діагностики учнів;
 - методика роботи зі складання психолого-педагогічних характеристик;
 - порядок оформлення звітної документації.
7. Чи достатня допомога, одержана від методиста ПНЗ, університетського методиста-керівника?
8. Як вплинула практика на вашу професійну орієнтацію:
 - переконала в правильності обраної професії, в здатності стати педагогом;
 - нічого не змінила;
 - виникла думка, що педагогом стати не зможу.

9. Ваша думка про критерії оцінювання роботи студента-практиканта? За якими показниками потрібно оцінювати якість його педагогічної діяльності?
10. Які способи такої оцінки найбільш доцільні:
- тестування, опитування (визначення сформованості педагогічних умінь з урахуванням початкового рівня);
 - самоаналіз (наприклад, у формі педагогічного твору);
 - характеристика і оцінка методиста ПНЗ, класного керівника.

5.5. Бібліографічний опис

Бібліографічний опис джерел складають відповідно до чинних стандартів з бібліографічної та видавничої справи. При написанні курсової роботи необхідно посилатися на джерела, матеріали з яких наводяться в курсовій роботі. Посилання в тексті роботи на джерела слід зазначати порядковим номером за переліком посилань, виділеним двома квадратними дужками, наприклад: [17, с. 19], де 17 - джерело в списку літератури, 19 - номер сторінки в цьому джерелі.

Всі джерела вказуються тією мовою, якою вони видані. Неприпустимим є переклад російських видань українською мовою.

Зразки оформлення бібліографічного опису у списку джерел.

1. Гончаренко С. Український педагогічний словник. – К.: Либідь, 1997. – 376 с.

2. Онопченко С. В. Генезис змісту інженерно-педагогічної освіти в Україні в другій половині ХХ століття (50 – 90-і рр. ХХ ст.) / С. В. Онопченко // Освіта Донбасу. – 2009. - № 6. – С. 112 – 118.

3. Приходько В., Сазонова З. Инженерная педагогика: становление, развитие, перспектива / В. Приходько, З. Сазонова // Высшее образование в России. – 2007. - № 1. – С. 10 – 25.

4. Кирсанов А. А. Инженерная педагогика в системе подготовки инженерных кадров / А. А. Кирсанов // chem.kstu.ru/conferen/seis2000/kir.htm

Додатки розміщують після списку використаних джерел. Додаток повинен мати заголовок, який друкується у правому

верхньому куті малими літерами (перша літера – велика), із зазначенням його номера, але без знака № , наприклад : «Додаток А» . Якщо до роботи включено лише один додаток, слово «Додаток» подається без номера.

6. Аналіз підсумків педагогічної практики

6.1. Самодіагностика рівня розвитку педагогічної компетентності.

Тестові завдання.

ТЗ.1 Інтегральна характеристика ділових і особистих якостей фахівця, що відображає не тільки рівень знань, умінь, досвіду, достатніх для досягнення цілей професійної діяльності, але і соціально-етичну позицію особистості:

- a) функціональна письменність;
- b) професійна кваліфікація;
- c) професійна компетентність;
- d) професійна культура.

ТЗ 2. Якими висловами може бути охарактеризована конкурентоздатна особистість:

- a) вміння вирішувати професійні завдання в стандартних умовах;
- b) здатність ухвалювати відповідальні рішення в нових умовах і знаходити вихід із нештатних ситуацій;
- c) здібність до саморозвитку і професійного зростання;
- d) зовнішня мотивація як головний стимул професійної діяльності;
- e) прагнення до високої якості кінцевого продукту;
- f) орієнтація на апробовані технології;
- g) незалежність і здатність до ризику;
- h) схильність до вирішення завдань по заданому алгоритму.

**Визначення рівня сформованості
професійно-значущих якостей особистості майбутнього
інженера-педагога.**

В процесі проходження педагогічної практики у студентів повинні сформуватися професійно значущі якості . Для оцінки сформованості зазначених якостей пропонуємо скористатися таблицею 6.1. Результати оцінки сформованості надати методисту з кафедри харчових технологій разом зі звітною документацією з педагогічної практики.

Таблиця 6.1. Картка оцінювання сформованості професійно-значущих якостей майбутнього інженера-педагога.

№	Якості особистості	Рівень сформованості (В, С, Н)
1	Уміння спілкуватися з дітьми, педагогами	
2	Інтерес до професійної діяльності	
3	Розуміння дітей	
4	Володіння уміннями і навиками самоорганізації	
5	Рівень розвитку етичних якостей	
6	Відповідальність	
7	Відчуття такту	
8	Відчуття совісті	
9	Дисциплінованість	
10	Працьовитість	
11	Наполегливість	
12	Акуратність	
13	Прояв емпатії до дітей	
14	Здібність до співпереживання (емпатія)	
15	Уміння планувати освітню	

16	діяльність Професійно – мовний розвиток	
17	Організаторські здібності	
18	Частота прояву творчості в учбовій діяльності	
19	Уміння викликати і підтримати творчість у дітей	
20	Ініціативність	
21	Сприйнятливість до нового, нетрадиційного	
22	Володіння мімікою, жестами, емоційним станом	
23	Уміння проводити самооцінку діяльності	
24	Різноманітність активно використовуваних форм, методів і прийомів роботи.	

Рівні: В– високий

С– середній

Н - низький

Загальний рівень визначається по частоті тієї оцінки, що зустрічається найчастіше.

Оцінка утруднень в педагогічній діяльності

Нижче приведені найбільш утруднення викладача, що часто зустрічаються в педагогічній діяльності. Оцініть кожне утруднення стосовно себе по 7-ми балльній шкалі: від 0 (дуже легко), до 6 (дуже важко). Будьте об'єктивні. Не прагніть знизити (підвищити) ступінь своїх утруднень, оскільки "важко" або "легко" не означає "погано" або "добре". Визначитесь з тим, як можна зняти утруднення.

Таблиця 6.1. Оцінка утруднень в педагогічній діяльності

№	Утруднення	Оцінка
1	Формулювати конкретні цілі вивчення предмету	0 1 2 3 4 5 6
2	Проектувати свій курс з урахуванням поставлених цілей	0 1 2 3 4 5 6
3	Визначати зміст курсу в рамках освітньої програми, виходячи з поставлених цілей (теоретичний матеріал, система завдань)	0 1 2 3 4 5 6
4	Структурувати курс з урахуванням поставлених цілей	0 1 2 3 4 5 6
5	Передбачати можливі утруднення студентів при вивченні курсу і способи їх подолання	0 1 2 3 4 5 6
6	Планувати використання нових педагогічних і інформаційних технологій в освітньому процесі	0 1 2 3 4 5 6
7	Відбирати матеріал для кожного заняття, виділяти вузлові поняття і закономірності, вибирати систему завдань, робити висновки	0 1 2 3 4 5 6
8	Вибирати раціональну структуру заняття залежно від його мети і початкової підготовки студентів, планувати і організовувати роботу студентів (фронтальну, індивідуальну, групову)	0 1 2 3 4 5 6
9	Учити студентів умінню виділяти головне, вузлові поняття і закономірності	0 1 2 3 4 5 6
10	Організувати самостійну внеаудиторну роботу студентів по предмету	0 1 2 3 4 5 6
11	Стимулювати виникнення питань у студентів, організовувати дискусію на заняттях	0 1 2 3 4 5 6
12	Розвивати творче мислення, самостійність, ініціативу при вирішенні запропонованих проблем	0 1 2 3 4 5 6
13	Учити студентів раціонально оформляти результати роботи над предметом з	0 1 2 3 4 5 6

	урахуванням запропонованих рекомендацій	
14	Зацікавлювати і захоплювати студентів вивченням своєї дисципліни	0 1 2 3 4 5 6
15	Створювати на заняттях обстановку довіри, позитивного емоційного настрою	0 1 2 3 4 5 6
16	Встановлювати і підтримувати нормальні взаємини із студентами	0 1 2 3 4 5 6
17	Об'єктивно оцінювати діяльність студентів	0 1 2 3 4 5 6
18	Проявляти доброзичливість по відношенню до студентів, зацікавленість в їх успіхах	0 1 2 3 4 5 6
19	Проявляти помірну емоційність, стримувати дратівливість (проти аудиторії в цілому і окремих студентів)	0 1 2 3 4 5 6
20	Встановлювати і підтримувати нормальні стосунки з колегами	0 1 2 3 4 5 6
21	Встановлювати і підтримувати нормальні стосунки з адміністрацією	0 1 2 3 4 5 6
Спираючись на досягнення психолого-педагогической теорії, аналізувати:		
22	свою педагогічну діяльність, достоїнства і недоліки своєї особи	0 1 2 3 4 5 6
23	діяльність колег, сприймати їх позитивний досвід	0 1 2 3 4 5 6
24	діяльність студентів, їх потреби, індивідуальні особливості	0 1 2 3 4 5 6
25	Усвідомлювати свої потреби, структурувати їх, намічати план саморозвитку і самокоррекції	0 1 2 3 4 5 6
26	Здобувати необхідну для професійного зростання інформацію	0 1 2 3 4 5 6
27	Моделювати індивідуальну систему викладацької діяльності на основі нової освітньої парадигми	0 1 2 3 4 5 6

6.2. Самоконтроль і самоаналіз педагогічної діяльності

1. Пригадаєте типові ситуації, що виникли в процесі спілкування з учнями на уроці, у процесі індивідуальної бесіди.

Проаналізуйте:

- Чи вдалося встановити контакт з групою або окремим учнем? Якщо не вдалося, то чому?

- Які небажані якості особистості виявилися у вас під час роботи з учнями? Що тому сприяло?

2. Перевірте себе, відповівши на наступні питання:

- Скількох учнів з закріпленої групи ви знаєте по прізвищу та імені;

- Хто з учнів є лідером, якими якості йому притаманні?

- Хто з учнів може надати допомогу в проведенні спортивно-масових заходів, їх мотивація?

- Яке коло захоплень мають учні закріпленої групи (наука, мистецтво, спорт і так далі);

- Охарактеризуйте індивідуальні навчальні можливості і здібності учнів закріпленої групи, їх творчі і фізичні можливості.

Підготуйте результати самоконтролю у вигляді короткої доповіді на підсумковій конференції з педагогічної практики.

6.3. Типові помилки студента-практиканта:

- невміння спілкуватись з учнями, замкнутість, небагатослівність;

- вираз невпевненості в погляді, бідність мови;

- надмірна суворість або гнів без особливої причини;

- потурання або надмірна м'якість;

- зайва жестикуляція або метушня, пересування з місця на місце;

- невміння визначити своє місце, поження тіла, рук;

- евміння увійти у контакт з усім навчальним колективом одночасно;

- відсутність культури і естетики руху: сутулість, опущена голова, безпорадний рух рук;

- монотонність і безбарвність в голосі, невміння знайти оптимальний рівень гучності;

- невпевненість, страх, скутість і ін.

Якщо такі ви відчуваєте описані тани рекомендується провести психофізичне налаштування. Зокрема потрібно приділяти постійну увагу:

- систематичному контролю за своєю поведінкою, жестами, мімікою;

- зробити внутрішню установку на доброзичливий, оптимістичний тон мовлення;

- робити психо-емоційну розрядку: підключати почуття гумору, залучати музикотерапію та ін;

- налаштуватися на душевну рівновагу (не допускати похмурості, перебільшення чужих вад і помилок);

- проводити сеанси релаксації, аутогенного тренування, психофізичної гімнастики в цілях ефективного розслаблення. Наприклад, корисно подумки промовляти наступні фрази: «Я спокійний, я впевнено веду урок. Учні слухають мене. Відчуваю себе на уроці розкуто. Я добре підготовлений до уроку. Дітям комфортно зі мною. Я молодий, красивий і повний сил. Я добре володію собою. Учити – це цікаво. Учні ставляться до мене, поважно, уважно слухають, охоче, творче працюють. Мені все подобається на уроці. Я – вчитель, старший товариш і друг».

Самостійно визначте, які саме помилки ви припустили у спілкуванні з учнями в процесі проходження педагогічної (виробничої) практики.

На вашу думку, розвиток яких видів педагогічної компетентності надасть змогу надалі уникнути припущених помилок?

7. Орієнтовні питання до диференційованого заліку

1. Сформулюйте мету своєї педагогічної практики. Співвіднесіть її з очікуваннями які виникали у вас під час вивчення психолого-педагогічних дисциплін.

2. Вкажіть основні види діяльності студента під час педагогічної практики. Назвіть ті з них, які є для вас найцікавішими; найбільш важкими; вважаєте непотрібними.

Свій вибір аргументуйте.

3. Яку програму індивідуальних занять з одним з учнів закріпленої групи ви б могли запропонувати (спирайтеся на проведену вами діагностику його особистісних якостей, навчальних досягнень)?

4. Проведіть аналіз однієї з педагогічних ситуацій навчального заняття, на якому ви були присутні. Оцініть адекватність і відповідність вживаних педагогом (або студентом-практикантом) педагогічних прийомів.

8. Заключні положення

Завдання підготовки компетентного інженера-педагога передбачає створення цільових настанов, які відповідають завданням формування у студентів не лише знань, умінь і навичок, а й способів і досвіду самостійного одержання нових знань, їх перетворення та використання на практиці.

Головною характеристикою компетентного фахівця є досвід вирішення різноманітних професійних завдань та виконання соціальних ролей і функцій на основі сформованих знань, універсальних здібностей та видів готовності, які відносяться до різних сфер фахової діяльності. Очевидно, що цей досвід формується не як традиційні уміння на основі готових знань і навичок, що передаються за зразками та відпрацьовуються за допомогою типових вправ, а набувається за рахунок методів навчання, які передбачають включення в реальні професійні проблемні ситуації. Саме таке включення в реальне професійно-педагогічне середовище забезпечує педагогічна (виробнича) практика.

Успішна реалізація мети практики, ретельне виконання її завдань забезпечить накопичення універсальних знань та досвіду, які неможливо безпосередньо передати, але можливо одержати через організацію самостійного пошуку способів діяльності у нестандартних навчально-виховних ситуаціях.

Таким чином, саме педагогічній практиці належить провідна роль у розвитку педагогічної компетентності майбутніх інженерів-педагогів в процесі підготовки у вищому навчальному закладі.

Список рекомендованої літератури

1. Андрущенко В. П. Проблеми і перспективи розвитку вищої освіти в Україні на зламі століть / В. П. Андрущенко // Директор школи. – 2000. – № 43. – С. 8 – 9.
2. Безрукова В. С. Педагогика. Проективная педагогика : учебное пособие для инженерно-педагогических институтов и индустриально-педагогических техникумов / В. С. Безрукова. – Екатеринбург : Издательство «Деловая книга», 1996. – 344 с.
3. Бех І. Д. Теоретико-прикладний сенс компетентнісного підходу в педагогіці / І. Д. Бех // Педагогіка і психологія. – 2009. – № 2. – С. 26 – 31.
4. Введенский В. Н. Педагогическая профессия как социальный институт / В. Н. Введенский // Педагогика. – 2006. – № 2. – С. 59 – 65.
5. Грішнова О. А. Людський капітал: формування в системі освіти і професійної підготовки. – К. : Знання, КОО, 2001. – 254 с.
6. Жученко А. А. Профессионально-педагогическое образование в России: Организация и содержание / А. А. Жученко, Г. М. Романцев, Е. В. Ткаченко. – Екатеринбург : Изд-во Урал. гос. проф.-пед. ун-та, 1999. – 234 с.
7. Зеер Э. Ф. Профессиональное становление личности инженера-педагога / Э. Ф. Зеер. – Свердловск : Изд-во Урал. ун-та, 1988. – 120 с.
8. Зеер Э. Ф. Методология исследования психолого-педагогических проблем инженерно-педагогического образования / Э. Ф. Зеер. – Свердловск : Изд-во Свердл. инж. пед. ин-та, 1985. – 66 с.
9. Зеер Э. Ф. Психология профессионального образования: Учебное пособие / Э. Ф. Зеер. – 2-е изд., перераб. – М. : Изд-во Московского психолого-социального института; Воронеж: Издательство НПО «МОДЭК», 2003. – 480 с.
10. Коваленко О. Інженерно-педагогічні кадри віршують усе. Або майже все... / О. Коваленко // Вища школа. – 2006. – № 3. – С. 15 – 25.
11. Коджаспирова Г. М., Коджаспиров А. Ю. Педаго-

гический словарь для студ. высш. и сред. пед. учеб. заведений / Г. М. Коджаспирова, А. Ю. Коджаспиров. – М. : Академия, 2001. – 176 с.

12. Концепція розвитку інженерно-педагогічної освіти. – Харків : УПА, 2004. – 40 с.

13. Маленко А. Т. Воспитание инженера-педагога: Учебно-метод. пособие для вузов / А. Т. Маленко. – М. : Высш. шк., 1986. – 120 с.

14. Мелецинек А. Инженерная педагогика. Практика передачи технических знаний / А. Мелецинек. – М., 1998. – 360 с.

15. Ничкало Н. Г. Розвиток професійної освіти і навчання в контексті європейської інтеграції / Н. Г. Ничкало // Педагогіка і психологія. – 2008. – № 1. – С. 58 – 69.

16. Педагогіка : учебник / под ред. Л. П. Крившенко. – М. : ТК Велби, Изд-во Проспект, 2004. – 432 с.

17. Сазонова З. Инженерная педагогика: становление, развитие, перспектива / В. Приходько, З. Сазонова // Высшее образование в России. – 2007. – № 1. – С. 10 – 25.

18. Скляр П. П. Гуманізація освіти у життєвих перспективах майбутніх інженерів : монографія / П. П. Скляр. – Луганськ : Вид-во СНУ ім. В. Даля, 2007. – 288 с.

19. Скульська В. Є. Науково-методичне забезпечення професійного навчання кваліфікованих робітників на виробництві: сучасний стан та проблеми / В. Є. Скульська // Педагогіка і психологія. – 2007. – № 3. – С. 20 – 32.

20. Стан і перспективи розвитку професійно-технічної освіти в Україні : зб. документів і матеріалів. – К. : Парламент. вид-во, 2004. – С. 158 – 164.

21. Степко М. Ф. Компетентнісний підхід до організації підготовки фахівців, його розуміння і проблеми використання у вищій школі України / М. Ф. Степко // Педагогіка і психологія. – 2009. – № 2. – С. 42 – 60.

22. Цехмістрова Г. С., Фоменко Н. А. Управління в освіті та педагогічна діагностика. Навч. посібник для студ. вищих навч. закладів / Г. С. Цехмістрові, Н. А. Фоменко. – К. : Видавничий Дім «Слово», 2005. – 280 с.

ДОДАТКИ

Додаток А

ДЗ «ЛУГАНСЬКИЙ НАЦІОНАЛЬНИЙ УНІВЕРСИТЕТ ІМЕНІ ТАРАСА ШЕВЧЕНКА»

Інститут торгівлі, обслуговуючих технологій та туризму
Кафедра харчових технологій

ЗВІТ З ПЕДАГОГІЧНОЇ ПРАКТИКИ

Студента (ки) _____
(прізвище, ім'я, по батькові)

Група _____

Напрямок освіти: „Професійне навчання”
Спеціальність: „Технологія харчової промисловості та організація громадського харчування”

Керівник практики

від навчального закладу _____

МП

Керівник практики
від кафедри харчових технологій _____

Методист
від кафедри харчових
технологій _____

Методист від кафедри педагогіки _____

Методист від кафедри психології _____

Термін практики: з _____ по _____

Луганськ – 20__ р.

**ДЗ «ЛУГАНСЬКИЙ НАЦІОНАЛЬНИЙ УНІВЕРСИТЕТ
ІМЕНІ ТАРАСА ШЕВЧЕНКА»**

Інститут торгівлі, обслуговуючих технологій та туризму

Кафедра харчових технологій

**ЗВІТ
З ПЕДАГОГІЧНОЇ ПРАКТИКИ**

студента _____
(прізвище, ім'я, по батькові)

Група _____
у

(назва навчального закладу)

***Керівник практики
від навчального закладу*** _____
МП (прізвище, ім'я, по батькові)

***Керівник практики
від кафедри харчових
технологій*** _____
(прізвище, ім'я, по батькові)

***Методист
від кафедри харчових
технологій*** _____
(прізвище, ім'я, по батькові)

Термін практики: з _____ по _____

Луганськ - 20____ р.

**Організація і методика проведення уроків
виробничого навчання**

Тип уроку	Характеристика змісту	Особливості організації і методики проведення
Вступний	Ознайомлення учнів із професією, характером і змістом майбутніх робіт, навчальною майстернею, правилами поведінки та безпеки в навчальних майстернях і в училищах. Ознайомлення з базовим підприємством.	Створення атмосфери урочистості, доброзичливості й уваги до учнів; особлива увага приділяється забезпеченню дохідливості пояснень і яскравості демонстрацій; організація зустрічей новачків з учнями старших курсів і робітниками базового підприємства.
За вивченням трудових прийомів і операцій	Формування первісних умінь в учнів правильно і якісно виконувати всі прийоми в різних їхніх сполученнях відповідно до показаного майстром зразку і рекомендаціями інструкційних карт.	Особливою є роль особистого показу майстром трудових прийомів у формуванні в учнів орієнтованої основи дії; широке застосування знаходять інструкційні карти з докладним описом правил виконання

		<p>трудових дій. Здійснюється проведення спеціальних вправ у відпрацьовуванні складних трудових прийомів.</p>
<p>За виконанням простих комплексних робіт.</p>	<p>Закріплення й удосконалення умінь учнів виконувати роботи комплексного характеру, що включають раніше вивчені операції в сполученнях, типових для конкретної професії.</p>	<p>Показ тільки нових, незнайомих учням трудових прийомів, широке застосування інструкційно-технологічних карт, що докладно розкривають технологію і правила виконання навчально-виробничих робіт. Особливу увагу варто приділити правильності виконання операцій, що закріплюються, виконанню технічних вимог до якості навчально-виробничих робіт.</p>
<p>За виконанням складних комплексних робіт.</p>	<p>Формування умінь і навичок виконання типових для професії навчально-виробничих робіт, що сполучають усі раніше вивчені технологічні операції і способи праці. Формування</p>	<p>Стимулювання самостійності учнів у використанні технічної документації, самоконтролі процесу і підсумків роботи. Здійснюється</p>

	<p>професійної самостійності, звичок і умінь самоконтролю. Навчання учнів плануванню навчально-виробничої праці, виховання технічної культури.</p>	<p>поступовий перехід від виконання робіт із запропонованої майстром технології до самостійного планування трудових процесів. Особливу увагу необхідно приділяти розвитку самостійності, культури праці, творчого підходу учнів до виконання навчально-виробничих завдань.</p>
<p>Контрольно-перевірочний</p>	<p>Виконання перевірочних робіт - планомірне (відповідно до навчальної програми) визначення рівня професійних умінь і навичок учнів; поетапна атестація учнів. Виконання контрольних робіт, внутрішньоучилищний (або єдиний по регіону) контроль</p>	<p>Повна самостійність учнів у плануванні і самоконтролі; виконання перевірочних і контрольних робіт.</p>

Структура уроку виробничого навчання

Етапи організаційної структури уроку	Етапи (елементи) дидак-тичної структури уроку	Зміст діяльності майстра	Зміст діяльності учнів
1	2	3	4
Вступний інструктаж	Цільова настанова	Повідомлення теми і роз'яснення мети уроку, тобто того, що будуть робити учні, чому навчатися в результаті уроку. Демонстрація зразків, наочного приладдя, кінофільмів, діафільмів тощо.	Сприйняття роз'яснень майстра, демонстрації зразків і наочного приладдя; формулювання питань майстру, а також відповідей на його питання.
	Актуалізація знань і досвіду учнів	Опитування учнів за матеріалом спеціальних теоретичних предметів і минулих уроків ВН. Повторення відомостей зі спеціальних	Відповіді на питання майстра; повторення теоретичних відомостей, правил, вимог; відтворення вивчених прийомів і способів робіт;

		предметів за темою уроку. Пропозиція учням відтворити раніше освоені прийоми і способи роботи.	розбір технічної й інструктивної документації.
	Формування орієнтованої основи дій учнів	Показ і пояснення прийомів і технології виконання діяльності учнів, що має бути на уроці. Пояснення правил обслуговування обладнання, користування інструментами, пристосуваннями, оснащенням. Роз'яснення способів контролю і самоконтролю, організації праці, безпечних правил виконання роботи.	Сприйняття показу і пояснень майстра, інформації інструкційних і технологічних карт. Спробне виконання трудових дій, що вивчаються. Самостійне визначення технологічної послідовності, способів і режимів виконання завдання.

<p>Основна частина уроку: поточний інструктаж і вправи (самостійна) робота учнів</p>	<p>Формування (відпрацьовування) нових способів дій</p>	<p>Організація і керівництво вправами у виконанні прийомів праці. Організація і керівництво вправами у виконанні операцій. Індивідуальне і колективне інструктування учнів: повторний показ і пояснення прийомів на робочому місці учнів. Приучення учнів до використання документації письмового інструктування в ході виконання навчально-виробничих завдань.</p>	<p>Відпрацьовування окремих (нових) прийомів і способів виконання досліджуваної операції, способів самоконтролю ходу і результатів роботи.</p>
	<p>Застосування (закріплення, розвиток, поглиблення) раніше</p>	<p>Організація проведення і керівництво вправами учнів у виконанні</p>	<p>Освоєння способів застосування професійних знань, умінь і</p>

	освоених способів дій	трудових процесів; вправами по керуванню технологічним и процесами. Забезпечення якості і продуктивності навчально-виробничої праці учнів; спонукання учнів до самостійності і самоконтролю в роботі; стимулювання і заохочення творчого підходу учнів до виконання навчально-виробничих завдань.	навичок при виконанні різноманітних, що поступово ускладнюються , учбово-виробничих робіт, характерних для професії. Накопичення виробничого досвіду й удосконалення професійної майстерності. Розвиток творчих здібностей, технічного мислення, самостійності, культури праці.
Заключний інструктаж	Підведення підсумків	Підведення навчально-виробничих підсумків уроку	Самоаналіз підсумків уроку

1. Психолого-педагогічна карта учня

1. Прояви в навчанні

сильний учень	+3	+2	+1	0	-1	-2	-3	слабкий учень
прагне оволодіти знаннями, уміє їх застосовувати	+3	+2	+1	0	-1	2	-3	навчальним матеріалом не цікавиться
багато читає	+3	+2	+1	0	-1	-2	-3	мало читає
проявляє здібності в	+3	+2	+1	0	-1	-2	-3	«слабкий» у точних науках
проявляє здібності в гуманітарних	+3	+2	+1	0	-1	-2	-3	«слабкий» у гуманітарних науках
може вчитися ще краще	+3	+2	+1	0	-1	-2	-3	учиться на межі можливостей

2. Особливості учня, що виявляються в поведінці

поступливий	+3	+2	+1	0	-1	-2	-3	непоступливий
дисциплінований	+3	+2	+1	0	-1	-2	-3	погана дисципліна
посидючий	+3	+2	+1	0	-1	-2	-3	непосидючий
виховується легко	+3	+2	+1	0	-1	-2	-3	виховується важко
у поведінці переважають хороші манери	+3	+2	+1	0	-1	-2	-3	низька культура поведінки

3. Громадська активність

висока громадська активність	+3	+2	+1	0	-1	-2	-3	низька громадська активність
висока ініціативність	+3	+2	+1	0	-1	-2	-3	низька ініціативність
охоче виконує громадські доручення	+3	+2	+1	0	-1	-2	-3	ухиляється від громадських доручень
гарний організатор	+3	+2	+1	0	-1	-2	-3	слабкі організаторські здібності
лідер	+3	+2	+1	0	-1	-2	-3	«той, якого ведуть»
високий авторитет, повага товаришів	+3	+2	+1	0	-1	-2	-3	низький авторитет
прагне бути постійно інформованим про стан справ у класі, школі	+3	+2	+1	0	-1	-2	-3	життям школи й класу не цікавиться

4. Характерологічні якості

товариський	+3	+2	+1	0	-1	-2	-3	замкнутий
довірливий, відкритий	+3	+2	+1	0	-1	-2	-3	підозрілий, прихований
скромний	+3	+2	+1	0	-1	-2	-3	відсутність скромності
урівноважений	+3	+2	+1	0	-1	-2	-3	імпульсний
упевнений у собі	+3	+2	+1	0	-1	-2	-3	у собі не впевнений
уміє та любить бути в центрі уваги.	+3	+2	+1	0	-1	-2	-3	залишається в тіні
є зразком для інших	+3	+2	+1	0	-1	-2	-3	погано впливає на товаришів по навчанню
у життєдіяльності переважає гарний настрій	+3	+2	+1	0	-1	-2	-3	переважає поганий настрій
має багато друзів, користується популярністю	+3	+2	+1	0	-1	-2	-3	не популярний

5. Деякі специфічні особистісні особливості

«стержнева» Особистість	+3	+2	+1	0	-1	-2	-3	«аморфна» особистість
принциповий	+3	+2	+1	0	-1	-2	-3	безпринципний
любить відповідальність	+3	+2	+1	0	-1	-2	-3	боїться відповідальності
працелюбний	+3	+2	+1	0	-1	-2	-3	не працелюбний
твердий у відстоюванні своїх поглядів	+3	+2	+1	0	-1	-2	-3	ухильний
ставить перед собою перспективні цілі	+3	+2	+1	0	-1	-2	-3	живе сьогоднішнім днем
завищує свої можливості	+3	+2	+1	0	-1	-2	-3	занижує свої можливості
викликає симпатію	+3	+2	+1	0	-1	-2	-3	не викликає симпатію
добрий і чуйний	+3	+2	+1	0	-1	-2	-3	черствий

6. Спеціальні можливості

уміє захопити слухачів	+3	+2	+1	0	-1	-2	-3	не вміє привернути та утримати увагу слухачів
талановитий у поезії	+3	+2	+1	0	-1	-2	-3	талант у поезії не виявляється
любить та вміє малювати	+3	+2	+1	0	-1	-2	-3	малювати не вміє
хороша яскрава уява	+3	+2	+1	0	-1	-2	-3	відсутня фантазія
чутливий до прекрасного	+3	+2	+1	0	-1	-2	-3	красу навколо себе не бачить та не вміє створювати
здібний до математичних наук	+3	+2	+1	0	-1	-2	-3	здібностей не проявляє

7. Спілкування в сім'ї

атмосфера в сім'ї дружня, тепла	+3	+2	+1	0	-1	-2	-3	атмосфера недоброчлива, конфліктна
дитина досить самостійна	+3	+2	+1	0	-1	-2	-3	дитину дуже обмежують та опікають батьки
прихильність до сім'ї, до дому	+3	+2	+1	0	-1	-2	-3	відчуженість від сім'ї, дома
добре взаєморозуміння з батьками	+3	+2	+1	0	-1	-2	-3	погане взаєморозуміння з батьками
батьки охоче співпрацюють з учителями	+3	+2	+1	0	-1	-2	-3	батьки вступають у суперечності з учителями

Вимірювальна шкала

4-3	+2	+1	0	-1	-2	-3
вельми виражене	виражене	незначно помітне	ні те, ні інше	незначно помітне	виражене	вельми виражене

Методика аналізу рівня сформованості інтелектуальних умінь

Рівень сформованості інтелектуальних умінь оцінюється такими балами: 2 - уміння яскраво виражене; 1 - уміння має місце; 0 — уміння не сформоване.

1. Учень уміє слухати:	
а) пояснення вчителя, що не спираються на засоби наочності	210
б) пояснення вчителя, що спираються на засоби наочності	210
в) запитання вчителя «до засобів наочності»	210
г) запитання вчителя про зв'язки між явищами, що представлені в наочній формі	210
г) відповіді товаришів під час опитування	210
д) оцінювати власну відповідь, тобто слухати себе самого	210
2. Учень уміє працювати з наочністю:	
з) формулювати запитання до ілюстрованих фактів і явищ	210
б) схематизувати текст, представити його в таблиці, схемі	210
в) самостійно виготовити наочність на основі читання	210
г) дати обґрунтування, коли наочність може бути використана	210
г) давати наочне й логічне пояснення матеріалу на підставі самостійно виготовленої наочності	210
д) формулювати питання до наочності та оцінювати	210
3. Учень уміє працювати з текстом:	
а) викладати текст своїми словами	210
б) розділяти текст на логічні частини та складати план	210
в) систематизувати навчальний матеріал	210
г) робити вступ до свого повідомлення	210
г) будувати логічно закінчену розповідь	210
д) розкривати матеріал у порівнянні	210

1. Учень уміє оперувати знаннями:	
а) користуватися довідковою літературою	210
б) на підставі низки викладених фактів робити узагальнення	2 і 0
в) формулювати пізнавальне завдання, що міститься в тексті	210
г) висловлювати власне ставлення до фактів і подій	210
г) самостійно формулювати питання	210
д) зіставляти новий матеріал з уже відомими фактами, положеннями	210
2. Учень уміє проявляти творчу самостійність у навчанні:	
а) при розв'язанні навчальних задач, пропонує учелем на уроці	210
б) при розв'язанні навчальних задач, виконуючи домашнє завдання	
в) проводити елементарне дослідження на підставі кількох джерел (документів, спостережень, експериментів)	210
г) проводити аналіз, порівняння, зіставлення	210
г) робити висновки	210
д) робити узагальнення на підставі низки фактів, положень	210
3. Учень уміє застосовувати знання на практиці:	
а) формулювати гіпотезу в дослідницькому пошуку	210
б) намічати шляхи перевірки гіпотези	210
в) проводити елементарне дослідження у зв'язку із залученням додаткового матеріалу	210
до теми, що вивчається	
г) здійснювати перенесення раніше засвоєних знань на розгляд нових фактів, явищ	210
г) здійснювати, перенесення знань на розгляд поточних подій	210
д) застосовувати знання у своїй громадській діяльності (у школі й поза нею)	210

Навчально-методичне видання

Сердюкова Олена Яківна

Методичні рекомендації до педагогічної практики

**для студентів IV та V курсів
спеціальності «Професійне навчання»
(профіль підготовки «Технологія харчової
промисловості та організація громадського
харчування»)**

Комп'ютерний макет – Сердюкова О. Я.

Здано до склад. 06.09.2010 р. Підп. до друку 06.10.2010 р.
Формат 60x84/16. Папір офсет. Гарнітура Times New Roman.
Друк ризографічний. Ум. друк. арк. 4,88. Наклад 200 прим. Зам. № 142.

Видавець і виготовлювач

Видавництво Державного закладу

«Луганський національний університет імені Тараса Шевченка»

вул. Оборонна, 2, м. Луганськ, 91011, т/ф: (0642) 58-03-20.

e-mail: alma-mater@list.ru

Свідоцтво суб'єкта видавничої справи ДК № 3459 від 09.04.2009 р.