

*Учебное издание*

**ГОРБУЛИЧ Галина Валентиновна  
САМОХИНА Наталья Николаевна**

**ВЫПУСКНАЯ КВАЛИФИКАЦИОННАЯ РАБОТА:  
ПРОСТО О СЛОЖНОМ**

Учебно-методическое пособие

В авторской редакции

Подписано в печать 20.02.2021. Бумага офсетная.  
Гарнитура TimesNevRoman.  
Печать ризографическая. Формат 60×84/16. Усл. печ. л. 6,975  
Тираж 100 экз. Заказ № 13.

Издатель  
ГОУ ВО ЛНР «ЛГПУ»  
«Книга»

ул. Оборонная, 2, г. Луганск, ЛНР, 91011.  
Т/ф: (0642)58-03-20  
e-mail: knitaizd@mail.ru

**МИНИСТЕРСТВО ОБРАЗОВАНИЯ И НАУКИ  
ЛУГАНСКОЙ НАРОДНОЙ РЕСПУБЛИКИ  
ГОСУДАРСТВЕННОЕ ОБРАЗОВАТЕЛЬНОЕ УЧРЕЖДЕНИЕ  
ВЫСШЕГО ОБРАЗОВАНИЯ  
ЛУГАНСКОЙ НАРОДНОЙ РЕСПУБЛИКИ  
«ЛУГАНСКИЙ ГОСУДАРСТВЕННЫЙ  
ПЕДАГОГИЧЕСКИЙ УНИВЕРСИТЕТ»  
(ГОУ ВО ЛНР «ЛГПУ»)**

**Г.В. Горбулич  
Н.Н. Самохина**

**ВЫПУСКНАЯ КВАЛИФИКАЦИОННАЯ РАБОТА:  
ПРОСТО О СЛОЖНОМ**

**Учебно-методическое пособие**  
для студентов очной формы обучения  
направления подготовки: бакалавриата  
44.03.01 «Педагогическое образование»,  
магистратуры 44.04.01 «Педагогическое образование»,  
профиль подготовки/магистерская программа  
«Музыкальное образование»

  
**Книга**  
Луганск  
2021

УДК [378 . 091 . 275 : 78](076)

ББК 85 . 31 р 3

Г 67

### Рецензенты

- Ротерс Т.Т.** – проректор по научно-педагогической работе, профессор кафедры теории и методики физического воспитания ГОУ ВО ЛНР «Луганский государственный педагогический университет», доктор педагогических наук, профессор;
- Сергиенко А.В.** – и.о. заведующего кафедрой музыкального образования ГОУ ВО ЛНР «Луганский государственный педагогический университет», кандидат педагогических наук, доцент;
- Слота Н.В.** – доцент кафедры музыкального педагогического образования ГОУ ВПО «Донецкий национальный университет», кандидат педагогических наук, доцент;

### Г 67 Горбулич Г.В., Самохина Н.Н.

Выпускная квалификационная работа: просто о сложном : учеб.-метод. пособие / Г.В. Горбулич, Н.Н. Самохина ; ГОУ ВО ЛНР «ЛГПУ». – Луганск : Книта, 2021. – 120 с.

Данное учебно-методическое пособие представляет собой руководство к написанию и защите ВКР, его целью является повышение уровня информированности и методологической грамотности студентов и магистрантов в вопросах организации музыкально-педагогического исследования.

Учебно-методическое пособие предназначено для студентов, обучающихся по направлению подготовки 44.03.01 «Педагогическое образование», профиль подготовки «Музыкальное образование», и магистрантов, обучающихся по направлению подготовки 44.04.01 «Педагогическое образование», магистерская программа «Музыкальное образование», а также для научно-педагогических кадров. Материал учебно-методического пособия может быть использован в качестве дополнения к курсу «Методология научного исследования».

УДК [378 . 091 . 275 : 78](076)

ББК 85 . 31 р

*Рекомендовано Учебно-методическим советом Луганского государственного педагогического университета в качестве учебно-методического пособия для студентов очной формы обучения направления подготовки: бакалавриата 44.03.01 «Педагогическое образование», магистратуры 44.04.01 «Педагогическое образование», профиль подготовки/магистерская программа «Музыкальное образование» (протокол № 6 от 10 февраля 2021)*

© Горбулич Г.В., Самохина Н.Н., 2021

© ГОУ ВО ЛНР «ЛГПУ», 2021

*Материал, имеющий электронную и печатную версии*

Выготский Л.С. Собрание сочинений : в 6-ти т. : Т.6. Научное наследие / Л.С. Выготский ; под ред. М.Г. Ярошевского. – М. : Педагогика, 1984. – 400 с. ; То же [Электронный ресурс]. – Режим доступа : [http://elib.gnpbu.ru/text/vygotsky\\_ss-v-6tt\\_1984/fs, 1/](http://elib.gnpbu.ru/text/vygotsky_ss-v-6tt_1984/fs, 1/) (16.02.2021).

канд. пед. наук : 13.00.02 / Дмитриева Татьяна Александровна ; ГОУ ВПО «Моск. гор. пед. ун-т». – М., 2011. – 25 с.

Красильников И.М. Электронное музыкальное творчество в системе художественного образования : автореф. дис. д-ра пед. наук : 13.00.02 / Красильников Игорь Михайлович ; ИХО РАО. – М., 2007. – 42 с.

### ***Словарь, энциклопедия***

Психология. Словарь / общ. ред. А.В. Петровского, М.Г. Ярошевского. – 2-е изд. – М. : Политиздат, 1990. – 494 с.

Музыкальный энциклопедический словарь / Гл. ред. Г.В. Келдыш ; Редкол. : М.Г. Арановский, В.С. Виноградов, Л.З. Корабельникова (зам. глав. ред.) и др. – М. : Советская энциклопедия, 1991. – 672 с.

### ***Электронный ресурс удаленного доступа (Internet)***

Рекомендации по оформлению списка литературы [Электронный ресурс] / Всероссийский банк учебных материалов ; ред. Марфунин Р.М. – Режим доступа : <http://referatwork.ru>, свободный. (Дата обращения: 16.02.2021 г.).

### ***Электронный ресурс локального доступа***

(материал на CD DVD)

Энциклопедия классической музыки [Электронный ресурс]. – Электрон. дан. – М. : Коминфо, 2000. – 1 эл. опт. диск (CD-ROM).

### ***Статья в электронном журнале***

Ефремова Н.И. Теоретические основы современного музыкально-ритмического воспитания [Электронный ресурс] / Н.И. Ефремова // Художественное образование и наука. – 2020. – № 4 (25). – С. 6–12. – Режим доступа : [http://hudozhestvennoe-obrazovanie-i-nauka.ru/magazines/hon2020\(4-25\).pdf](http://hudozhestvennoe-obrazovanie-i-nauka.ru/magazines/hon2020(4-25).pdf), свободный. (Дата обращения: 16.02.2021 г.).

## **ОГЛАВЛЕНИЕ**

<b>Предисловие .....</b>	<b>5</b>
<b>Введение .....</b>	<b>7</b>
<b>1. Общие сведения о выпускной квалификационной работе .....</b>	<b>10</b>
1.1. Структура выпускной квалификационной работы .....	14
<b>2. Последовательность этапов выполнения выпускной квалификационной работы .....</b>	<b>21</b>
2.1. Выбор и утверждение темы выпускной квалификационной работы .....	25
2.2. Определение структуры и содержания выпускной квалификационной работы .....	27
2.3. Работа над введением .....	31
2.4. Работа над основной частью ВКР .....	49
2.4.1. Первый раздел выпускной квалификационной работы .....	49
2.4.2. Второй раздел выпускной квалификационной работы .....	54
2.4.3. Работа над заключением .....	69
<b>3. Техническое оформление выпускной квалификационной работы .....</b>	<b>72</b>
<b>4. Подготовка выпускной квалификационной работы к защите .....</b>	<b>75</b>
<b>5. Глоссарий .....</b>	<b>80</b>
<b>6. Список использованной литературы .....</b>	<b>86</b>

<b>7. Список рекомендованной литературы .....</b>	<b>89</b>
<b>8. Приложения .....</b>	<b>92</b>
Приложение А .....	92
Приложение Б .....	99
Приложение В .....	100
Приложение Г .....	101
Приложение Д .....	104
Приложение Ж .....	109
Приложение К .....	115

Е.А. Юргайте // Образование Луганщины : теория и практика. Научно-методический журнал. – 2020. – № 4 (17). – С. 70–74.

***Сборник материалов конференции***

Современная культура и образование : история, традиции, новации : материалы Международной науч.-практ. конф., Луганск, 12 декабря 2019 г. / ГОУ ВПО ЛНР «Луганский национальный университет имени Тараса Шевченко» ; [сост. : С.Г. Пиченикова, О.И. Коночкина]. – Луганск : Книта, 2019. – 216 с.

***Статья из сборника***

Афонин В.А. Проблемы идентичности русской культуры в условиях глобализации / В.А. Афонин // Современная культура и образование : история, традиции, новации : материалы Международной науч.-практ. конф. (г. Луганск, 12 декабря 2019 года). – Луганск : Книта, 2019. – С. 7–10.

***Диссертация***

Дмитриева Т.А. Развитие музыкальных способностей дошкольников средствами игровой деятельности на уроках ритмики (на материалах работы в ДМШ) : дис. канд. пед. наук : 13.00.02 / Дмитриева Татьяна Александровна. – М., 2011. – 186 с.

Красильников И.М. Электронное музыкальное творчество в системе художественного образования : дис. д-ра пед. наук : 13.00.02 / Красильников Игорь Михайлович. – М., 2007. – 494 с.

***Автореферат***

Дмитриева Т.А. Развитие музыкальных способностей дошкольников средствами игровой деятельности на уроках ритмики (на материалах работы в ДМШ) : автореф. дис.

### ***Работа одного автора с указанием серии***

Бергер Н.А. Современная концепция и методика обучения музыке / Н.А. Бергер. – СПб. : КАРО, 2004. – 368 с. (Модернизация общего образования).

### ***Работа двух авторов***

Новиков А.М. Методология / А.М. Новиков, Д.А. Новиков. – М. : СИН-ТЕГ, 2007 – 668 с.

### ***Работа трех авторов***

Горбулич Г.В. Музыкальная культура Луганщины. Книга для чтения и размышления о родном крае : учеб. пособие / Г.В. Горбулич, Н.Н. Самохина, Е.В. Фоменко. – Луганск : Промпечать, 2017. – 128 с.

### ***Работа четырех и более авторов***

Методологическая культура педагога-музыканта : учеб. пособие для студ. высш. пед. учеб. заведений / [Э.Б. Абдуллин, О.В. Ванилихина, Н.В. Морозова и др.]; под ред. Э.Б. Абдуллина. – М. : Издат. центр «Академия», 2002. – 272 с.

### ***Переизданная работа***

Эрганова Н.Е. Методика профессионального обучения : учеб. пособие для студентов высш. и сред. учеб. заведений / Н.Е. Эрганова. – 2-е изд., стер. – М. : Академия, 2008. – 160 с. (Высшее профессиональное образование).

### ***Переводная работа***

Бах К.Ф.Э. Опыт истинного искусства клавирной игры. Кн.1 / К.Ф.Э. Бах / ред. О. Подгурский ; пер. с нем. и коммент. Е. Юшкевич ; науч. конс. И. Барсова. – СПб. : «EARLYMUSIC», 2005. – 170 с.

### ***Статья из журнала***

Юргайте Е.А. Утро в музыке и жизни человека : план-конспект урока по предмету «Музыка» (3 класс) (к проблеме развития эмоционального интеллекта обучающихся) /

## **ПРЕДИСЛОВИЕ**

Чем выше человек восходит в познаниях,  
тем пространнейшие открываются ему миры.

*Александр Радищев*

Человек, ориентированный на получение новых знаний о реальности, актуализирует в своей жизни ценность и значимость познавательной деятельности. Особой формой процесса познания является научное исследование – систематическое и целенаправленное изучение объектов, в котором используются научные средства и методы, и которое завершается формированием знаний об изучаемых объектах.

Основными признаками научного процесса познания являются:

1) характер целеполагания (формулировка цели исследования и соответствие результатов исследования сформулированной цели);

2) выделение специального объекта исследования (ограничение области исследования рамками, в которых будет осуществляться исследование, и соответствие содержания работы этой области);

3) применение специальных средств познания (осуществление научного поиска средствами теоретических и эмпирических методов исследования);

4) однозначность терминов (в исследовании должна использоваться единая терминология, основные понятия не могут трактоваться и называться по-разному в рамках конкретного исследования).

При отсутствии какого-либо из перечисленных признаков работа не относится к числу научных.

Одним из видов научного исследования является выпускная квалификационная работа – итоговая аттестацион-

ная работа выпускника, демонстрирующая уровень исследовательских умений обучающегося, глубину его знаний в избранной научной области, относящейся к профилю направления подготовки. Как показывает практика, выполнение выпускной квалификационной работы является наиболее сложным этапом образовательного процесса обучающихся. Не обладая достаточным опытом научно-исследовательской деятельности, студент сталкивается с целым рядом трудностей различного характера. Настоящее пособие адресовано именно тем, кто делает первые шаги в серьезную науку, кто ориентирован на повышение уровня собственной информированности и методологической грамотности в вопросах организации педагогического исследования.

## Приложение К

### **ОБРАЗЦЫ ОФОРМЛЕНИЯ БИБЛИОГРАФИЧЕСКИХ ИСТОЧНИКОВ**

Для **ВКР(Б)** список использованной литературы должен составлять *не менее 40 наименований*, в том числе порядка 15 библиографических источников последних 5–10 лет издания.

Для **МД** список использованной литературы должен составлять *не менее 50 наименований*, в том числе порядка 15 библиографических источников последних 5–10 лет издания.

*Список использованной литературы* в выпускной квалификационной работе может формироваться: в порядке появления ссылок в тексте, в алфавитном или хронологическом порядке. Студент (магистрант) выбирает тот способ оформления, который, по его мнению, является наиболее целесообразным. Как правило, для работ музыкально-педагогической направленности, – это *алфавитный* порядок.

*Сведения об иноязычных источниках* подаются после списка русскоязычных и украинскоязычных источников.

*Сведения об электронных адресах в Интернете* (названия сайтов по исследуемой проблеме, источники без авторов) подаются в конце списка использованной литературы.

*Промежутки между знаками и элементами описания библиографических источников* (точки, двоеточия, тире и др.) *обязательны*.

Приведем примеры *библиографического описания использованных источников* в соответствии с данными требованиями.

#### ***Работа одного автора***

Образцов П.И. Методы и методология психолого-педагогического исследования / П.И. Образцов. – СПб. : Питер, 2004. – 268 с.

фессиональных дисциплин», «Методика музыкального обучения и воспитания в дошкольных и общеобразовательных учреждениях».

**Методы исследования:** *теоретические* – анализ психолого-педагогической и музыкально-педагогической литературы по исследуемой проблеме; моделирование; обобщение и систематизация основных направлений музыкально-ритмического развития младших школьников на уроках музыки;

*эмпирические* – беседа с учителями музыки с целью изучения проблемы развития музыкально-ритмического чувства детей; изучение и обобщение музыкально-педагогического опыта в области развития музыкальных способностей младших школьников.

**Апробация результатов исследования.** Основные результаты исследования были представлены на Университетской научно-практической конференции молодых ученых «Наука и искусство XXI столетия» 27 февраля 2020 года в Институте культуры и искусств Луганского национального университета имени Тараса Шевченко. По результатам выступления опубликованы тезисы в сборнике материалов конференции (Луганск, 2020).

**Структура работы.** Выпускная квалификационная работа состоит из введения, двух разделов, заключения, списка использованных источников (45 наименований) и трех приложений. Объем текста работы составляет 57 страниц.

## ВВЕДЕНИЕ

Учебно-методическое пособие представляет собой руководство по написанию выпускной квалификационной работы и предназначено для студентов, обучающихся по направлению подготовки 44.03.01 Педагогическое образование, профиль подготовки Музыкальное образование, и магистрантов, обучающихся по направлению подготовки 44.04.01 Педагогическое образование, магистерская программа Музыкальное образование, а также для педагогов, осуществляющих руководство ВКР и магистерскими диссертациями. Учебно-методическое пособие может быть использовано в качестве дополнительного материала к учебной дисциплине «Методология научного исследования».

Исследовательская деятельность является одним из видов профессиональной деятельности, к которым готовятся выпускники, освоившие программу бакалавриата и магистратуры. В числе профессиональных задач бакалавриата в области исследовательской деятельности, – умение формулировать и решать исследовательские задачи в научной и образовательной областях, владение методами научного исследования с целью их использования в профессиональной деятельности.

Профессиональные задачи магистрантов в области исследовательской деятельности являются более сложными и опираются на такие умения, как: анализировать, систематизировать и обобщать результаты исследований в научной и образовательной сферах, умение применять комплекс исследовательских методов в процессе решения конкретных научно-исследовательских задач, умение проводить научное исследование на основе современных научных методов и технологий, а также анализировать его результаты.

Таким образом, перечисленные профессиональные задачи в области исследовательской деятельности, к решению которых должны быть готовы выпускники бакалавриата и магистратуры, в полной мере осваиваются в таком виде исследовательской деятельности обучающихся, как подготовка выпускной квалификационной работы.

Выполнение выпускной квалификационной работы – это завершающий этап в подготовке бакалавров и магистров в области музыкального образования, а ее защита – это один из видов государственных итоговых испытаний, на основании которого выносится решение о присуждении квалификации по направлению подготовки и выдаче диплома о высшем образовании и квалификации государственного образца.

Согласно учебному плану по программе бакалавриата (44.03.01 Педагогическое образование, профиль подготовки Музыкальное образование) на подготовку выпускной квалификационной работы выделяется в 8 семестре 216 часов (6 кр.), а также 108 часов (3 кр.) преддипломной практики, которая посвящена выполнению научно-исследовательской работы. По завершении преддипломной практики предусмотрен зачет, выполняющий функцию предзащиты выпускной квалификационной работы.

Учебным планом по программе магистратуры (44.04.01 Педагогическое образование, магистерская программа Музыкальное образование) предусмотрена работа над магистерской диссертацией на протяжении 2–4 семестров. В каждом семестре выделяется по 270 часов (7,5 кр.) для научно-исследовательской работы магистрантов, а результаты выполнения магистерского исследования отражаются в форме зачетов (предзащиты). Кроме того, в 4 семестре на подготовку к защите и процедуру защиты выпускной квалифика-

2) охарактеризовать музыкально-ритмическое чувство как важную составляющую музыкальных способностей личности; проанализировать содержание и структуру понятия музыкально-ритмического чувства;

3) выявить специфику развития музыкально-ритмического чувства у младших школьников;

4) на основе анализа педагогического опыта и научно-методической литературы систематизировать основные направления музыкально-ритмического развития младших школьников на уроках музыки;

5) разработать методические рекомендации по развитию музыкально-ритмического чувства младших школьников на уроках музыки.

**Научная новизна** исследования заключается в том, что обобщены и систематизированы теоретико-методические направления музыкально-ритмического развития младших школьников на уроках музыки.

**Теоретическая значимость** работы заключается в том, что полученные результаты конкретизируют теоретические представления о содержании и структуре понятия «музыкально-ритмическое чувство» как важной составляющей музыкальных способностей личности; о специфике развития музыкально-ритмического чувства у младших школьников; о содержании основных направлений музыкально-ритмического развития младших школьников на уроках музыки.

**Практическая значимость** исследования заключается в разработке методических рекомендаций по развитию музыкально-ритмического чувства младших школьников на уроках музыки; материалы исследования могут быть использованы в процессе преподавания курсов «Музыкальная педагогика и психология», «Кружковая работа в системе дополнительного образования», «Методика преподавания про-



ния и воспитания. Мы считаем, что целенаправленное развитие музыкально-ритмического чувства способствует развитию музыкальных способностей, познавательных и двигательных (моторика, мышечная свобода, координация движений) процессов, эмоциональной отзывчивости на музыку и способствует становлению творческой, всесторонне развитой личности школьника.

Таким образом, анализ исследований по развитию музыкально-ритмического чувства младших школьников позволил выявить противоречие между накопленным теоретическим и методическим материалом в области развития музыкальных способностей детей и необходимостью систематизировать теоретико-методические направления развития музыкально-ритмического чувства младших школьников на уроках музыки. Очевидно, что проблема развития музыкально-ритмического чувства младших школьников на уроках музыки сталкивается с необходимостью анализа и систематизации накопленного опыта музыкального обучения и воспитания детей, что обусловило выбор темы исследования: **«Развитие музыкально-ритмического чувства младших школьников на уроках музыки: теоретико-методический аспект».**

**Объект** – музыкально-ритмическое развитие младших школьников на уроках музыки.

**Предмет** – теоретико-методический аспект музыкально-ритмического развития младших школьников на уроках музыки.

**Цель** – проанализировать и систематизировать теоретико-методические направления развития музыкально-ритмического чувства младших школьников на уроках музыки.

**Задачи исследования:**

1) рассмотреть процесс развития музыкально-ритмического чувства детей как педагогическую проблему;

ционной работы в учебном плане дополнительно предусмотрены 216 часов (6 кр.).

Становится очевидным, что количество академических часов, выделяемых учебным планом на научно-исследовательскую работу студентов и магистрантов, а также презентация ее результатов в рамках государственной итоговой аттестации подчеркивает значение научно-исследовательской работы, как важной составляющей профессиональной деятельности современного педагога-музыканта.

Таким образом, целью данного учебно-методического пособия является помощь студентам бакалавриата и магистрантам в освоении основных умений по планированию, организации и осуществлению исследовательской деятельности. Поэтому в учебно-методическом пособии конкретизировано содержание основных этапов работы над научным исследованием, представлено описание процедуры подготовки выпускной квалификационной работы к защите.

В приложениях представлена рубрика «ВКР в вопросах и ответах: просто о сложном» (Приложение А), в которой авторы попытались доступно объяснить достаточно сложные понятия, касающиеся сути научного исследования. Также в приложениях представлены образцы оформления титульного листа ВКР, примеры формулировки темы ВКР, варианты содержания введения для работ опытно-экспериментального и теоретико-методического характера, примеры библиографического описания научных источников.

Учебно-методическое пособие по выполнению выпускной квалификационной работы отвечает требованиям, предъявляемым к данному виду учебной литературы, а также нормативным документам, регламентирующим процесс подготовки бакалавриата и магистратуры.

## 1. ОБЩИЕ СВЕДЕНИЯ О ВЫПУСКНОЙ КВАЛИФИКАЦИОННОЙ РАБОТЕ

Выпускная квалификационная работа – научно-исследовательский труд студента выпускного курса, магистранта выпускного курса высшего учебного заведения, в котором содержится решение проблемы, имеющей существенное значение для определенной отрасли знаний. В области музыкальной педагогики круг исследуемых вопросов связан с теорией и практикой музыкального образования и воспитания. Выпускная квалификационная работа отражает знания, умения и навыки, полученные студентом за годы обучения в вузе, демонстрирует уровень подготовки выпускника к самостоятельной работе, обеспечивает комплексную оценку готовности будущего специалиста к выполнению всех видов музыкально-педагогической деятельности, с применением освоенных общих и профессиональных компетенций.

***Важно:*** *Особенностью выпускной квалификационной работы является ее научная составляющая. Студент проводит самостоятельное научное исследование, раскрывающее недостаточно разработанный аспект в музыкально-педагогической области и доказывает обоснованность собственной позиции. Главная задача исследования состоит в выявлении внутренних связей и отношений, раскрытии закономерностей и движущих сил развития музыкально-педагогических процессов и явлений.*

Тип выпускной квалификационной работы (далее – ВКР) определяется образовательной программой, по которой выпускник заканчивает обучение: выпускная квалификационная работа бакалавра (далее – ВКР(Б)) и выпускная

обучения. Сложившаяся система общего музыкального образования ориентирована на развитие творческих навыков, раскрытие музыкальных способностей и овладение практическими музыкальными навыками (восприятие музыки, пение, игра на элементарных музыкальных инструментах), а так же на всестороннее развитие личности школьников. Но в последние десятилетия педагоги-практики акцентируют внимание на недостаточном развитии музыкальных способностей, в частности – музыкально-ритмического чувства детей. Это проявляется в формальном и произвольном исполнении ритма, частой опоре только на его ритмическую сторону, что, как правило, лишает музыкальное исполнение определенности, конкретности и выразительности.

Исследованиями в области музыкального ритма занимались А. Алексеев, В. Анисимов, Л. Баренбойм, О. Берак, М. Бонфельд, Л. Бочкарев, В. Макаров, Б. Милич, Д. Надырова, Г. Нейгауз, Б. Теплов, В. Холопова, Г. Цыпин и другие. На наш взгляд, для практики общего музыкального образования школьников могут быть адаптированы методические пособия по развитию музыкально-ритмического чувства, созданные в области специального музыкального обучения детей: работы О. Берак («Школа ритма» (2003 г.), Н. Бергер («Сначала – ритм» (2004 г.), И. Елисеевой («Развитие музыкально-ритмического чувства на занятиях фортепиано в ДШИ: методическая разработка» (2014 г.), Т. Смирновой («Фортепиано. Интенсивный курс. Методические рекомендации» (1992 г.), В. Холоповой («Музыкальный ритм» (1980 г.) и другие.

Подчеркнем, что современная образовательная практика требует более активного использования разнообразных приемов и методов, позволяющих развивать музыкально-ритмическое чувство детей в процессе музыкального обуче-

В педагогике XX века особое место принадлежит музыкально-педагогическим системам, обращенным к самой широкой аудитории, которые были созданы выдающимися музыкантами, – К. Орфом, З. Кодай, Д. Кабалевским. Эти системы положили начало массового педагогического обращения к возможностям музыкального искусства в деле развития и воспитания человека будущего.

Проблему музыкальных способностей как основы музыкального развития личности исследовали Н. Ветлугина, Д. Леонтьев, Е. Назайкинский, Б. Теплов и другие. Ученые отмечают, что комплекс музыкальных способностей личности формируется только в музыкальной деятельности. Кроме того, процесс развития специальных музыкальных способностей, особенно таких, как эмоциональная отзывчивость на музыку, свободное оперирование музыкально-слуховыми представлениями, – оказывает влияние на развитие способностей индивида в целом [12; 19; 25; 36; 49].

Проблема формирования музыкальных способностей личности также нашла свое творческое развитие в работах современных ученых-теоретиков и практиков в области музыкальной педагогики и психологии – Э. Абдуллина, М. Авазашвили, Ю. Алиева, В. Анисимова, Л. Арчажниковой, В. Григорьева, В. Петрушина, Г. Стуловой, Н. Сусловой, Г. Тарасова, К. Тарасовой, Г. Цыпина и других. Изучение последних достижений музыкальной педагогики и психологии, опирающихся на современные философские трактовки законов развития общества и личности, достижения в области физиологии позволяют раскрыть закономерности и условия успешного формирования различного рода знаний, навыков и умений, способностей [2; 15; 29; 37; 38].

Развитие музыкальных способностей ребенка является одной из важных задач на начальном этапе музыкального

квалификационная работа магистра (далее – МД (магистерская диссертация)). Студенческое научное исследование (ВКР(Б), МД) должно быть написано выпускником самостоятельно (не менее 75% оригинальности текста), содержать признаки научной новизны, иметь внутреннее единство и свидетельствовать о личном вкладе автора в решение избранной им проблемы.

***Важно:*** *Несмотря на общность методологии, МД, в отличие от ВКР(Б), – более масштабное и фундаментальное исследование, характеризующееся глубокими теоретико-методологическими основаниями и подходами к разработке проблемы исследования. МД предполагает наличие полемических и дискуссионных материалов. В работе магистранта приветствуется выраженная научная позиция автора, а также ссылки на собственные публикации или тезисы конференций.*

К каждому типу ВКР предъявляется определенный комплекс требований. При этом существуют общие требования, которым должны соответствовать как ВКР(Б), так и МД, а именно:

- оригинальность;
- внутренняя логика, конкретизированная четкой структурой;
- последовательность в изложении материала исследования (изложение предпосылок исследования, описание, интерпретация, оценка полученных результатов);
- наличие научных методов, методологических подходов;
- признаки научной новизны результатов исследования.

По способу получения знания и характеру информации ВКР в области музыкальной педагогики может иметь теоретическую (объяснение, осмысление, установление фактов

посредством анализа теории и истории вопроса) либо эмпирическую (объяснение, осмысление, установление фактов опытным путем) направленность. Обязательным условием научной работы эмпирического типа является организация и проведение педагогического эксперимента.

**Важно:** По целеполаганию педагогические исследования достаточно разноплановы и многофункциональны. Они могут носить различный характер: теоретико-аналитический, историко-педагогический, опытно-экспериментальный, обзорно-аналитический, проектно-теоретический и др.

Традиционно, в музыкальной педагогике, по сложности решаемых задач и объему исследовательской работы, наиболее актуальными являются работы опытно-экспериментального и аналитико-методического характера. Именно поэтому, в данном учебно-методическом пособии, наше внимание будет сконцентрировано на анализе подобного рода работ.

ВКР экспериментального и аналитико-методического характера характеризуются четкой структурой, способствующей последовательному развертыванию (изложению) содержания. Более подробная информация представлена на рисунке 1.1 (С. 13).

Обращаем внимание на то, что в Приложении А представлена рубрика «ВКР в вопросах и ответах: просто о сложном», в которой осуществлена попытка авторов объяснить в доступной форме достаточно сложные понятия, касающиеся сути научного исследования, всех этапов его выполнения.

### **Проверь себя!**

1. Что такое выпускная квалификационная работа?
2. Каковы особенности ВКР?
3. В чем отличие ВКР (Б) от МД?

## **Приложение Ж**

### **ОБРАЗЕЦ СОДЕРЖАНИЯ ВВЕДЕНИЯ**

**Тема ВКР «Развитие музыкально-ритмического чувства младших школьников на уроках музыки: теоретико-методический аспект»**

### **ВВЕДЕНИЕ**

Характер социального воздействия, воспитательное значение музыки определяют особое место этого искусства в системе человеческих ценностей. Утверждение гуманистической парадигмы образования, в основу которой положены самоценность личности и создание наиболее эффективных условий для ее разностороннего творческого развития, обуславливает необходимость дальнейшей разработки проблемы приобщения к музыке как части духовной культуры [34, с. 2].

Значение музыкального воспитания в духовном развитии подрастающего поколения изучалось Б. Асафьевым, Н. Ветлугиной, Д. Кабалевским, З. Кодаем, А. Мелик-Пашаевым, Б. Неменским, В. Сухомлинским, Ю. Фохт-Бабушкиным, Г. Шевченко, Б. Юсовым и другими. Среди наиболее результативных направлений музыкального воспитания молодежи можно назвать модели музыкального образования, разработанные Б. Асафьевым, Д. Кабалевским, К. Орфом, Б. Яворским, которые остаются актуальными до нашего времени.

Проблемами музыкального обучения и воспитания школьников занимались такие ученые, как О. Апраксина, Н. Ветлугина, Н. Гродзенская, А. Демьянчук, Д. Кабалевский, Л. Коваль, Л. Масол, В. Остроменский, А. Ростовский, О. Рудницкая, В. Шацкая и другие.

психолого-педагогической литературы для обоснования основных понятий исследования; анализ учебно-методической литературы (учебных планов, программ, учебно-методических пособий) с целью изучения состояния проблемы развития эмоционально-образного восприятия учащихся в учебно-воспитательном процессе общеобразовательной школы; изучение, систематизация и обобщение педагогического опыта с целью определения основных направлений развития эмоционально-образного восприятия учащихся; *эмпирические* – анкетирование, индивидуальные беседы, опросы; методы статистической обработки результатов исследования.

**Апробация результатов исследования.** Результаты исследования внедрены в практику работы ..... (указать название учебных заведений, в которых осуществлялась опытно-экспериментальная работа), а также презентованы и обсуждены на .... (указать названия студенческих научных конференций, научно-методических семинаров, где были представлены результаты исследования).

**Структура работы.** Выпускная квалификационная работа состоит из введения, двух разделов, заключения, списка использованной литературы (кол-во наименований), (кол-во) приложений. Общий объем ВКР составляет (кол-во) страниц.

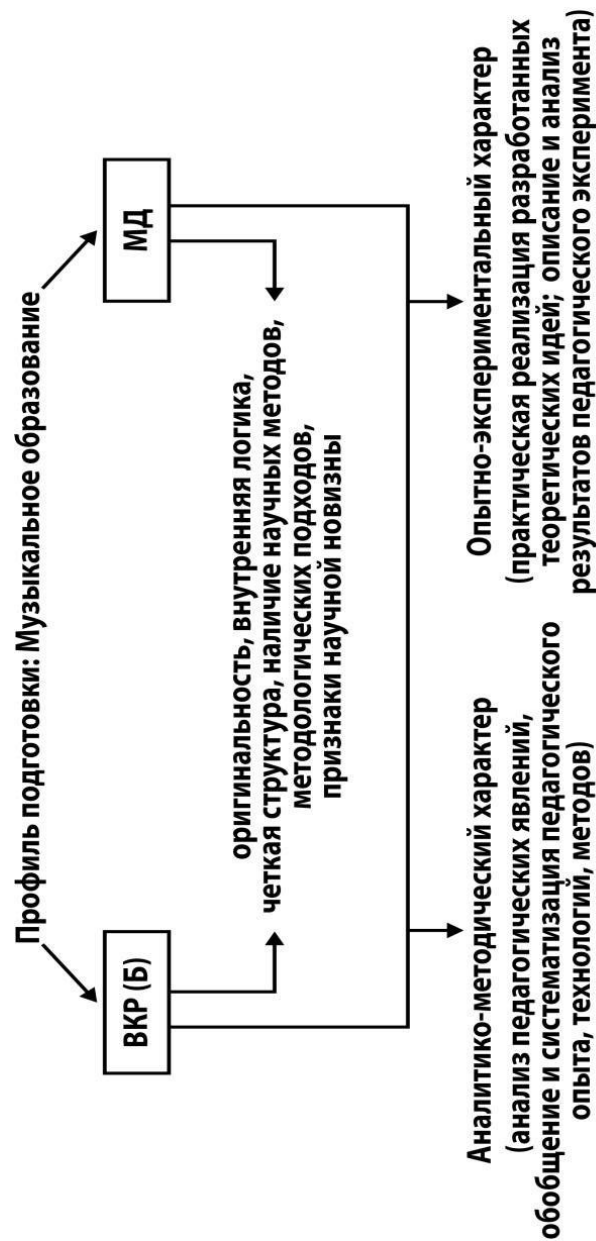


Рисунок 1.1 – Виды ВКР по направлению подготовки 44.03.01; 44.04.01 Педагогическое образование, магистерская программа Музыкальное образование

4. Какие виды педагогических исследований по целеполаганию Вам известны?

5. Какие научные проблемы могут быть исследованы в ВКР профиля подготовки Музыкальное образование?

### 1.1. Структура выпускной квалификационной работы

Структура ВКР определяется спецификой исследуемой проблемы, однако, во всех случаях подобный научно-исследовательский труд выпускника включает: титульный лист, оглавление, введение, основную часть (состоящую из двух (трех) разделов, четырех–шести подразделов), заключение, список использованной литературы, приложение (по желанию и замыслу автора).

***Важно:*** *дополнительным структурным элементом МД является рубрика – «Задание на выполнение магистерской диссертации» (далее – задание), располагаемое на втором листе исследования. В задании указывается тема работы, цель ее выполнения, научная проблема и задачи ее решения, технические требования к выполнению диссертации, исходные данные, научная и практическая значимость ожидаемых результатов, способы реализации результатов исследования, перечень графических и иллюстративных материалов (если таковые необходимы). Задание на выполнение магистерской диссертации подписывается магистрантом и научным руководителем.*

Первый (титульный) лист ВКР отражает информацию об университете, авторе, наименовании направления подготовки, научном руководителе и другие сведения информативного характера (Приложения Б, В). На втором листе работы размещается оглавление (содержание/план работы), с указанием номеров страниц, с которых начинается каждый раздел и подраздел.

4) выявить содержание уровней развития эмоционально-образного восприятия учащихся среднего школьного возраста;

5) разработать и экспериментально проверить педагогические условия развития эмоционально-образного восприятия учащихся 5–9 классов на уроках музыки.

**Научная новизна** исследования заключается в разработке педагогических условий развития эмоционально-образного восприятия учащихся средних классов на уроках музыки; выявлении содержания уровней развития эмоционально-образного восприятия учащихся среднего школьного возраста.

**Теоретическая значимость** работы заключается в том, что полученные результаты конкретизируют теоретические представления о содержании и структуре понятия «эмоционально-образное восприятие учащихся»; о возможностях урока музыки для развития эмоционально-образного восприятия школьников; об особенностях и механизмах формирования эмоционально-образного восприятия подростков на уроках музыки.

**Практическая значимость** результатов исследования заключается в том, что разработанные педагогические условия развития эмоционально-образного восприятия учащихся могут быть внедрены в учебно-воспитательный процесс общеобразовательной школы; теоретический материал исследования может быть использован в преподавании курсов методики музыкального воспитания, музыкальной педагогики и психологии в учебных заведениях различных уровней аккредитации.

Для решения поставленных задач и проверки гипотезы был использован комплекс **методов исследования:** *теоретические* – анализ культурологической, музыковедческой и

подход к проблеме развития эмоционально-образного восприятия школьников в контексте их музыкального воспитания. Недостаточное теоретическое, а также практическое обоснование проблемы развития эмоционально-образного восприятия учащихся обусловило выбор темы исследования: **«Развитие эмоционально-образного восприятия учащихся средних классов на уроках музыки»**.

**Объект исследования** – развитие эмоционально-образного восприятия учащихся.

**Предмет исследования** – педагогические условия развития эмоционально-образного восприятия учащихся среднего школьного возраста на уроках музыки.

**Цель исследования** – обосновать, разработать и экспериментально проверить педагогические условия развития эмоционально-образного восприятия учащихся средних классов на уроках музыки.

**Гипотеза исследования** заключается в предположении о том, что развитие эмоционально-образного восприятия учащихся на уроках музыки будет успешным при условиях: 1) целенаправленного освоения в процессе музыкальной деятельности умения анализа и интерпретации музыкального образа произведения; 2) использования на уроках музыки группы методов, активизирующих эмоционально-образное восприятие учащихся.

**Задачи исследования:**

1) на основе анализа культурологической, музыковедческой, психолого-педагогической и музыкально-педагогической литературы выявить содержание и структуру понятия «эмоционально-образное восприятие учащихся»;

2) проанализировать особенности эмоционально-образного восприятия учащихся среднего школьного возраста;

3) рассмотреть возможности урока музыки для развития эмоционально-образного восприятия школьников;

***Важно:*** титульный лист, задание на выполнение магистерской диссертации (для МД), оглавление не нумеруются, но учитываются. Нумерация ВКР начинается с третьего листа (рубрика введение), с цифры «3».

Обязательными составляющими введения являются следующие компоненты: тема и ее актуальность, объект, предмет, цель, гипотеза (в экспериментальных работах), задачи, методы исследования, научная новизна, теоретическая и практическая значимость полученных результатов, апробация результатов исследования, структура работы. Рекомендуемый объем введения – 4–5 страниц для ВКР (Б), 6–7 для МД.

Основная часть ВКР, конкретизированная двумя разделами, представляет собой всесторонний глубинный анализ исследуемого явления.

***Важно:*** Основную часть необходимо распределять по разделам и подразделам в соответствии с поставленными задачами. Содержание разделов и подразделов должно отвечать их названиям, раскрывать содержание ВКР, заключать в себе сравнительный анализ, постановку проблем и обоснованные предложения по их разрешению.

**Первый раздел** (теоретический) предполагает обоснование предмета (темы) исследования (состояние проблемы и предмета исследования, анализ его основных понятий, выявление функций предмета исследования и его потенциала). Выводы по первому разделу – итог теоретической части исследования (первый промежуточный результат).

**Второй раздел** (логическое следствие теоретического обоснования предмета исследования). В отличие от первого

(теоретического), второй раздел может носить опытно-экспериментальный (практическая реализация разработанных теоретических идей; описание и анализ результатов педагогического эксперимента) либо аналитико-методический (анализ педагогических явлений, обобщение и систематизация педагогического опыта, педагогических технологий, методов, методик обучения и воспитания и др.) характер. Логическим завершением данной части исследования являются выводы по второму разделу (второй промежуточный результат).

***Важно:*** *Название первого раздела может быть созвучно проблеме исследования, а второго – теме ВКР. Названия же подразделов должны быть созвучны задачам научного исследования. Подобная автономность и в то же время взаимозависимость всех компонентов исследования обусловлена его системным характером, определяющим логику и результативность научного поиска.*

**Заключение** – научный результат, итог исследования; содержит выводы из выполненного исследования и вытекающие из него рекомендации. Традиционно объем заключения составляет 2–3 страницы для ВКР(Б) и 3–4 для МД.

***Важно:*** *В заключении автор работы перечисляет результаты, полученные в ходе исследования, а также формулирует выводы. Результаты должны коррелироваться с задачами исследования, а выводы – с целью исследования.*

**Список использованной литературы** – отражает проблемное поле исследования. В библиографический список включаются все информационные источники, использованные автором: нормативно-правовые акты, научная литература, учебная и справочная литература, статьи в научных

личности, – исследовалось О. Апраксиной, Ю. Алиевым, В. Белобородовой, Н. Ветлугиной, Л. Воеводиной, Н. Грозенской, В. Дряпикой, Д. Кабалевским, Л. Коваль, В. Остроменским, Т. Плесниной, В. Ревой, А. Ростовским, О. Рудницкой, В. Шацкой и др.

Среди фундаментальных исследований в области музыкального восприятия необходимо отметить работы музыковедов Е. Назайкинского и В. Медушевского, в которых анализируются, в том числе, процессы становления художественного смысла в музыкальном произведении, особенности его раскрытия исполнителем и слушателем [26; 29; 31].

В психологии проблеме эмоционально-образного восприятия личности посвящены исследования Л. Бочкарева, Л. Выготского, Д. Кирнарской, К. Изарда, Е. Ильина, В. Петрушина, Б. Теплова и др.

Особое значение для исследования проблемы развития музыкального восприятия школьников и его составляющей, – навыка анализа и интерпретации музыкального образа, – имеют работы Б. Асафьева, Л. Баренбойма, Н. Ветлугиной, П. Зинченко, Д. Кабалевского, Н. Менчинской, В. Остроменского, Г. Падалки, Г. Цыпина, Б. Яворского и других авторов, анализирующих специфику музыкального восприятия-мышления, изучающих пути формирования и развития адекватного музыкального восприятия личности.

Проблема развития эмоционально-образного восприятия школьников рассматривается учеными и педагогами в различных аспектах: в психологическом ракурсе, искусствоведческом – как проблема восприятия художественного образа музыкального произведения, в психолого-педагогическом ракурсе – как развитие музыкального восприятия учащихся, их музыкального мышления. Однако отсутствуют исследования, в которых непосредственно рассматривается



## Приложение Д

### ОБРАЗЕЦ СОДЕРЖАНИЯ ВВЕДЕНИЯ

*Тема ВКР «Развитие эмоционально-образного восприятия учащихся средних классов на уроках музыки»*

#### ВВЕДЕНИЕ

Художественное наследие, аккумулирующее эмоционально-эстетический опыт поколений, воплощающее и передающее ценностное отношение к миру, является эффективным способом формирования эстетической культуры, гражданской позиции молодежи. Благодаря универсальному художественно-образному языку, ценности искусства не только передают понятную для разных народов смысловую информацию, но и дают возможность вступать в невербальный диалог с культурами прошлого и современности, позволяют достичь взаимопонимания с другими и развивать таким образом собственный духовный мир. Следовательно, образование, приобретая культуротворческую направленность, охватывает все основные компоненты художественно-эстетического опыта личности, а именно – сознание и деятельность, миропонимание и мироощущение [24, с. 2].

Одним из средств, развивающих духовную сферу личности, способствующих накоплению художественно-эстетического опыта, является музыкальное искусство. Музыка способна воплощать широкий спектр эмоциональных состояний человека, обобщать его отношение к окружающей действительности, отражать уровень духовных и художественных потребностей.

Развитие эмоционально-образного восприятия учащихся осуществляется на основе сформированной культуры музыкального восприятия. Музыкальное восприятие как составная часть музыкальной, шире, – эстетической культуры

журналах и сборниках, диссертации и авторефераты диссертаций, интернет-ресурсы. Рекомендуется используемую литературу располагать в алфавитном порядке. Список использованной литературы должен содержать не менее 40 наименований для ВКР(Б) и не менее 50 наименований для МД, в том числе порядка 15 библиографических источников последних 5–10 лет издания.

**Приложения** не являются обязательной частью исследования и могут быть представлены с целью уточнения задач исследования в случае, если представленный материал является объемным и его нецелесообразно представлять непосредственно в тексте научной работы. Приложения включают графический материал, таблицы, формулы, карты, ноты, рисунки, фотографии и другой иллюстративный материал. В тексте ВКР на все приложения должны быть даны ссылки (приложения располагают в порядке ссылок на них). Приложения обозначают заглавными буквами русского алфавита, начиная с А, за исключением букв Ё, З, Й, О, Ч, Ъ, Ы, Ь. После слова приложение следует буква, обозначающая его последовательность.

**Важно:** *Материалы приложения не входят в общий объем ВКР; каждое приложение следует начинать с новой страницы с указанием в верхнем правом углу слова Приложение А.... Само приложение должно иметь содержательный заголовок, начинающийся с прописной буквы.*

**Важно:** *В общий объем ВКР также не входит список использованной литературы.*

Таким образом ВКР, в виде рукописи, имеет следующую структуру:

## Структура ВКР(Б)

<b>Титульный лист</b> (Приложение Б)	
<b>Оглавление</b> (содержание/план работы) .....	<b>2</b>
<b>Введение</b> (актуальность, объект, предмет, цель, гипотеза (для работ экспериментального характера), задачи, методы, научная новизна, теоретическая и практическая значимость, апробация результатов исследования, структура ВКР) .....	<b>3</b>
<b>Раздел 1.</b> (теоретический) .....	<b>8</b>
1.1. Решение задачи исследования .....	8
1.2. Решение задачи исследования .....	16
1.3. Решение задачи исследования .....	24
<b>Выводы по первому разделу</b> (первый промежуточный результат) .....	<b>31</b>
<b>Раздел 2.</b> (опытно-экспериментального характера либо аналитико-методического характера) .....	<b>33</b>
2.1. Решение задачи исследования .....	33
2.2. Решение задачи исследования .....	40
2.3. Решение задачи исследования .....	49
<b>Выводы по второму разделу</b> (второй промежуточный результат) .....	<b>56</b>
<b>Заключение</b> (итог; основной научный результат) ...	<b>58</b>
<b>Список использованной литературы</b> .....	
(отражение проблемного поля исследования в научных трудах; не менее 40 наименований)	
<b>Приложения</b> (вариативная часть, продиктованная замыслом исследователя) .....	

*Рекомендуемый объем ВКР(Б) 50–60 страниц текста.*

24. Формирование навыка художественно-педагогического анализа у будущих учителей музыки.

25. Педагогические условия развития эстетического отношения к искусству у младших школьников.

26. Педагогические условия развития навыков музыкального восприятия у младших школьников.

27. Развитие музыкальных способностей младших школьников в условиях кружковой работы.

28. Становление и развитие скрипичной педагогики в России (конец XVIII – первая половина XX века).

29. Концепция творческого развития младших школьников в музыкально-педагогическом наследии К. Орфа: теория и практика.

30. Вокальное развитие детей среднего школьного возраста в условиях кружковой работы общеобразовательного заведения.

31. Педагогические условия развития вокально-хоровых навыков у младших школьников на уроках музыки.

10. Развитие навыков инструментального музицирования у младших школьников в условиях кружковой работы.
11. Формирование музыкально-исполнительской компетентности у будущего учителя музыки.
12. Современные методики организации слушания музыки в школе: теоретико-методический анализ.
13. Использование межпредметных связей на уроках музыки: теория и практика.
14. Современные технологии преподавания музыки в школе: теоретико-методический аспект.
15. Реализация системы Д.Б. Кабалевского в современной музыкально-педагогической практике: история, теория, практика.
16. Музыкально-педагогическая система К. Орфа в современном музыкальном образовании: пути реализации.
17. Формирование музыкального кругозора школьников в условиях общеобразовательного учреждения.
18. Формирование основ художественного мышления младших школьников средствами различных видов музыкальной деятельности.
19. Формирование педагогической культуры учителя музыки в процессе профессиональной подготовки (на материале специальных практик).
20. Музыкально-творческое развитие младших школьников средствами современного детского фольклора.
21. Формирование культуры музыкального восприятия у будущих учителей музыки (на материале творчества региональных композиторов).
22. Развитие профессионального мышления у будущих учителей музыки.
23. Развитие музыкального кругозора подростков на уроках музыки и внеклассных занятиях.

## Структура МД

### Титульный лист (Приложение В)

#### Задание на выполнение магистерской диссертации

(тема, цель, научная проблема, задачи, технические требования к выполнению диссертации, исходные данные, научная и практическая значимость ожидаемых результатов, способы реализации результатов исследования, перечень иллюстративных материалов)

#### Оглавление (содержание/план работы) ..... 4

**Введение** (актуальность, объект, предмет, цель, гипотеза (для работ экспериментального характера), задачи, методы, научная новизна, теоретическая и практическая значимость, апробация результатов исследования, структура ВКР) ..... 5

#### Раздел 1. (теоретический) ..... 10

1.1. Решение задачи исследования ..... 10

1.2. Решение задачи исследования ..... 19

1.3. Решение задачи исследования ..... 28

#### Выводы по первому разделу

(первый промежуточный результат) ..... 36

**Раздел 2.** (опытно-экспериментального характера либо аналитико-методического характера) ..... 40

2.1. Решение задачи исследования ..... 40

2.2. Решение задачи исследования ..... 51

2.3. Решение задачи исследования ..... 62

#### Выводы по второму разделу

(второй промежуточный результат) ..... 72

**Заключение** (итог; основной научный результат) ... 76

**Список использованной литературы** .....

(отражение проблемного поля исследования в научных трудах; не менее 50 наименований)

**Приложения** (вариативная часть, продиктованная замыслом исследователя) .....

*Рекомендуемый объем МД 80–90 страниц текста.*

**Проверь себя!**

1. Какие структурные компоненты включает ВКР?
2. Какая дополнительная рубрика отличает структуру МД от ВКР(Б)?
3. Что определяет содержательный контекст заключения ВКР?
4. В чем заключается основное отличие первого раздела ВКР от второго раздела?
5. Являются ли приложения обязательной составляющей ВКР? Почему?

***ВОЗМОЖНЫЕ ВАРИАНТЫ ТЕМ ВКР, МД***

*по направлению подготовки 44.03.01*

*Педагогическое образование, профиль подготовки*

*Музыкальное образование,*

*44.04.01 Педагогическое образование,*

*магистерская программа*

*Музыкальное образование*

1. Педагогические условия формирования основ музыкальной культуры учащихся среднего школьного возраста.
2. Формирование музыкальных потребностей младших школьников средствами классического музыкального искусства.
3. Гражданская социализация подростков средствами музыкальной культуры родного края.
4. Духовно-нравственное развитие учащихся среднего школьного возраста средствами музыкального искусства.
5. Развитие музыкальных способностей школьников средствами различных видов музыкальной деятельности.
6. Овладение навыком анализа музыкального образа как средство развития эмоционально-ценностного отношения подростков к искусству.
7. Развитие образно-ассоциативного мышления младших школьников средствами программной музыки.
8. Развитие творческого воображения учащихся среднего школьного возраста в процессе музыкальной деятельности.
9. Педагогические условия формирования эмоционально-ценностного отношения к культуре родного края у подростков на основе регионального музыкального наследия.

## Приложение В

МИНИСТЕРСТВО ОБРАЗОВАНИЯ И НАУКИ  
ЛУГАНСКОЙ НАРОДНОЙ РЕСПУБЛИКИ

ГОСУДАРСТВЕННОЕ ОБРАЗОВАТЕЛЬНОЕ УЧРЕЖДЕНИЕ  
ВЫСШЕГО ОБРАЗОВАНИЯ  
ЛУГАНСКОЙ НАРОДНОЙ РЕСПУБЛИКИ  
«ЛУГАНСКИЙ ГОСУДАРСТВЕННЫЙ ПЕДАГОГИЧЕСКИЙ  
УНИВЕРСИТЕТ»  
(ГОУ ВО ЛНР «ЛГПУ»)

Факультет музыкально-художественного образования  
имени Джульетты Якубович  
Кафедра культурологии и музыкознания

### УТВЕРЖДАЮ

и.о. заведующего кафедрой  
культурологии и музыкознания  
\_\_\_\_\_, Л.П. Лабинцева  
«\_\_\_\_\_» \_\_\_\_\_ 2021 г.

### МАГИСТЕРСКАЯ ДИССЕРТАЦИЯ

ГРАЖДАНСКАЯ СОЦИАЛИЗАЦИЯ ПОДРОСТКОВ  
СРЕДСТВАМИ МУЗЫКАЛЬНОЙ КУЛЬТУРЫ РОДНОГО КРАЯ

Направление подготовки 44.04.01 Педагогическое образование  
Магистерская программа Музыкальное образование

Магистрант \_\_\_\_\_ Чернов Д.В.

Руководитель работы:  
доктор педагогических наук,  
доцент \_\_\_\_\_ Самохина Н.Н.

Рецензент:  
кандидат педагогических наук,  
доцент \_\_\_\_\_ Коночкина О.И.

Луганск, 2021

## 2. ПОСЛЕДОВАТЕЛЬНОСТЬ ЭТАПОВ ВЫПОЛНЕНИЯ ВЫПУСКНОЙ КВАЛИФИКАЦИОННОЙ РАБОТЫ

Системно-процессуальный характер ВКР предполагает наличие определенных этапов в ходе ее осуществления, а именно:

- выбор и утверждение темы ВКР;
- определение структуры и содержания исследования;
- разработка календарного плана выполнения ВКР;
- конкретизация научного аппарата исследования (работа над введением);
- работа над первым разделом (теоретическим);
- первая защита работы по итогам работы над теоретической частью исследования;
- работа над вторым разделом (опытно-экспериментальным либо аналитико-методическим);
- вторая защита работы по итогам работы над вторым разделом;
- формулировка выводов (работа над заключением), оформление приложений, списка использованной литературы;
- подготовка доклада и презентации к защите работы;
- защита работы.

**Важно:** Все этапы определенным образом связаны между собой. Заданная осмысленная последовательность их выполнения – необходимое условие для получения качественного научного результата.

Примерный график по планированию научно-исследовательской работы студентов и магистрантов представлен в таблицах 2.1–2.2 (С. 22–25).

**Примерный график проведения научно-исследовательской работы бакалавра (ВКР(Б))**

Таблица 2.1

№ п/п	Содержание этапов работы над ВКР(Б)	Сроки выполнения ВКР(Б)
1.	Выбор и утверждение темы выпускной квалификационной работы.	<i>7 семестр</i> Сентябрь – 1-я половина октября
2.	Определение структуры и содержания ВКР(Б).	<i>7 семестр</i> Октябрь
3.	Разработка календарного плана выполнения ВКР(Б).	<i>7 семестр</i> Октябрь
4.	Конкретизация научного аппарата выпускной квалификационной работы (работа над введением).	<i>7 семестр</i> Октябрь – ноябрь
5.	Работа над разделом 1 (теоретическим) ВКР(Б).	<i>7 семестр</i> Октябрь – декабрь
6.	Отчет по результатам выполнения выпускной квалификационной работы (итоги работы над теоретической частью исследования).	<i>7 семестр</i> Декабрь
7.	Работа над разделом 2 (опытно-экспериментальным, аналитико-методическим) ВКР(Б). Уточнение положений раздела 1.	<i>8 семестр</i> Январь – апрель
8.	Преддипломная практика (научно-исследовательская работа). Продолжение работы над разделом 2.	<i>8 семестр</i> Апрель

**Приложение Б**

**МИНИСТЕРСТВО ОБРАЗОВАНИЯ И НАУКИ  
ЛУГАНСКОЙ НАРОДНОЙ РЕСПУБЛИКИ**

**ГОСУДАРСТВЕННОЕ ОБРАЗОВАТЕЛЬНОЕ УЧРЕЖДЕНИЕ  
ВЫСШЕГО ОБРАЗОВАНИЯ  
ЛУГАНСКОЙ НАРОДНОЙ РЕСПУБЛИКИ  
«ЛУГАНСКИЙ ГОСУДАРСТВЕННЫЙ ПЕДАГОГИЧЕСКИЙ  
УНИВЕРСИТЕТ»  
(ГОУ ВО ЛНР «ЛГПУ»)**

Кафедра музыкального образования

ДОПУСТИТЬ К ЗАЩИТЕ

и.о. заведующего кафедрой  
музыкального образования  
\_\_\_\_\_ А.В. Сергиенко  
«\_\_\_\_\_» \_\_\_\_\_ 2021 г

ВЫПУСКНАЯ КВАЛИФИКАЦИОННАЯ РАБОТА  
на соискание квалификации бакалавр

**Т Е М А**

**«Развитие вокальных навыков у детей младшего школьного  
возраста на уроках эстрадного вокала в ДШИ»**

Направление подготовки 44.03.01 Педагогическое образование  
Профиль подготовки Музыкальное образование

Выполнила: студентка 4 курса  
Козлова Валерия Сергеевна

Научный руководитель:  
кандидат педагогических наук, доцент  
Горбулич Галина Валентиновна

Рецензент:  
кандидат педагогических наук, доцент  
кафедры культурологии и музыковедения  
Коночкина Оксана Ивановна

Луганск, 2021

анализировано в теоретическом разделе. Фактически в первом разделе готовится теоретическая «почва» для формулировки экспериментальной системы мер.

В научном исследовании не может быть такой ситуации, когда в первом разделе речь идет о том, что не получает своего продолжения в опытно-экспериментальном разделе. То есть содержание формирующего эксперимента не «возникает» неожиданно, оно подготавливается теоретическим анализом предмета исследования в первом разделе.

Продолжение таблицы 2.1

9.	Формулировка выводов (работа над заключением); оформление приложений; списка использованной литературы. Техническое оформление текста работы.	<b>8 семестр</b> 2-я половина апреля
10.	Предзащита выпускной квалификационной работы.	<b>8 семестр</b> <b>Зачет</b> по преддипломной практике (научно-исследовательская работа)
11.	Подготовка доклада и презентации к защите ВКР(Б).	<b>8 семестр</b> Май
12.	Защита выпускной квалификационной работы бакалавра.	<b>Защита ВКР(Б)</b> <i>По графику ГИА</i> Май – июнь

**Примерный график проведения научно-исследовательской работы магистранта (МД)**

Таблица 2.2

№ п/п	Содержание этапов работы над МД	Сроки выполнения ВКР (МД)
1.	Выбор и утверждение темы выпускной квалификационной работы (МД).	<b>1 семестр</b> Октябрь

Продолжение таблицы 2.2

2.	Определение структуры и содержания магистерской диссертации.	<b>1 семестр</b> Октябрь – ноябрь
3.	Разработка календарного плана выполнения выпускной квалификационной работы (МД).	<b>1 семестр</b> Октябрь – ноябрь
4.	Конкретизация научного аппарата магистерской диссертации (работа над введением).	<b>1 семестр</b> Октябрь – декабрь
5.	Работа над разделом 1 (теоретическим) магистерской диссертации.	<b>1 – 2 семестры</b> Ноябрь – май
6.	Первая предзащита выпускной квалификационной работы (МД) по итогам работы над теоретической частью исследования.	<b>2 семестр</b> <b>Зачет</b> по научно-исследовательской работе (выполнение МД) Май
7.	Работа над разделом 2 (опытно-экспериментальным, аналитико-методическим) МД. Уточнение положений раздела 1.	<b>3 семестр</b> Сентябрь – декабрь
8.	Отчет по результатам выполнения магистерской диссертации согласно графику работы.	<b>3 семестр</b> <b>Зачет</b> по научно-исследовательской работе (выполнение МД) Декабрь

*Что такое критерии и показатели исследуемого явления?*

*Критерии* исследуемого явления – это те важные черты, компоненты, которые определяют сущность исследуемого явления (их описание осуществляется в первом разделе). Критерии, как правило, аналогичны структурным компонентам исследуемого явления (структуре).

*Показатели критериев* – это то, что характеризует содержание критериев, то есть отвечает на вопрос: «Что важно для данного критерия, что составляет его суть?».

Разработанные критерии и показатели исследуемого явления *фактически определяют качество опытно-экспериментальной работы.*

*В чем суть теоретических методов исследования?*

Обобщая суть «работы» теоретических методов исследования, хочется провести аналогию со стадиями работы над музыкальным произведением. Так, известный французский пианист А. Корто, анализируя три стадии работы над музыкальным произведением, описывает их следующим образом: *от общего* («подобно авиатору подняться ввысь, осмотреть местность») – *к частному*, к деталям («превратиться в странника и пешочком обойти местность»), *а затем снова к обогащенному общему* («вновь подняться ввысь и увидеть общую картину, но уже с хорошо знакомыми подробностями»).

*Что составляет содержание экспериментальной системы мер?*

Содержание экспериментальной системы мер по воздействию на личность либо качество образовательного и воспитательного процессов следует из того, что было про-



есть, мы исходим из того, что респонденты КГ находятся в тех же условиях образовательного процесса, что и участники экспериментальной группы (ЭГ). А поскольку на респондентов ЭГ мы воздействуем еще и разработанной системой мер, например, по формированию (развитию, воспитанию) каких-либо личностных качеств, то, соответственно, у них (ЭГ) эти качества должны быть развиты лучше, чем у участников КГ, поскольку к этим респондентам (КГ) подобная экспериментальная система мер не применялась.

Поэтому и *анализ результатов экспериментальной работы* осуществляется именно на основе сравнения результатов заключительного диагностирования явления (свойств личности, качества педагогической деятельности) у участников КГ и ЭГ.

*Какие эмпирические методы необходимо применять в конкретном исследовании?*

Использование спектра эмпирических методов исследования зависит от цели и гипотезы исследования, а также возраста участников эксперимента. Прежде, чем опираться на какой-либо эмпирический метод, ознакомьтесь с его содержанием, оцените его возможности для получения данных конкретно в рамках предмета вашего исследования, не преувеличивайте значение какого-либо метода для получения эмпирических данных. Например, нельзя использовать анкетирование как метод получения данных у младших школьников (они не смогут письменно ответить на вопросы анкеты, тем более сделать это вдумчиво). Также нельзя выявить с помощью анкетирования какие-либо точные данные по состоянию личностных качеств респондента, поскольку в процессе анкетирования участник выражает свое личное видение ситуации (себя самого), кроме того, неосознанно старается понравиться тому, кто его анкетирует.

Продолжение таблицы 2.2

9.	Продолжение работы над разделом 2 (опытно-экспериментальным, аналитико-методическим) МД.	<b>4 семестр</b> Январь – март
10.	Формулировка выводов (работа над заключением); оформление приложений; списка использованной литературы.) Техническое оформление текста работы.	<b>4 семестр</b> Апрель – май
11.	Вторая предзащита магистерской диссертации (итог научно-исследовательской работы).	<b>4 семестр</b> <b>Зачет</b> по научно-исследовательской работе (выполнение МД) Апрель – май
12.	Подготовка доклада и презентации к защите выпускной квалификационной работы (МД).	<b>4 семестры</b> Май
13.	Защита магистерской диссертации.	<b>Защита</b> <b>Магистерской диссертации</b> <i>По графику ГИА</i> Июнь

### 2.1. Выбор и утверждение темы выпускной квалификационной работы

Исходным пунктом в процессе формирования структуры и логики ВКР, является выбор темы исследования, в формулировке которой необходимо показать движение от

достигнутого наукой к неизвестному, отразить столкновение старого знания с новым. *Тема исследования* – это научная задача, охватывающая определенную область научного исследования. Она базируется на многочисленных исследовательских вопросах. Акцентируем внимание на том, что в процессе выбора темы обучающийся может руководствоваться перечнем тем, утвержденных приказом декана факультета на текущий учебный год, либо сформулировать тему самостоятельно (Приложение Г).

**Важно:** Грамотно сформулировать тему исследования – это наполовину обеспечить успешность его выполнения.

Избранная тема должна отражать актуальные вопросы музыкально-педагогического образования, соответствовать содержанию одного или нескольких профессиональных модулей основной профессиональной образовательной программы по направлению подготовки: бакалавриата 44.03.01 Педагогическое образование, магистратуры 44.04.01 Педагогическое образование, профиль подготовки/магистерская программа Музыкальное образование. Тема ВКР должна также координироваться с Государственными образовательными стандартами основного общего, а также высшего образования Луганской Народной Республики (в зависимости от избранной проблемы будущего исследования).

**Важно:** В формулировке темы должен присутствовать объект будущего исследования и его аспекты либо базовый методологический подход, с позиции которого будет осуществляться исследование объекта.

#### **Делюсь опытом:**

*Пример темы ВКР опытно-экспериментального характера: «Развитие эмоционально-образного восприятия учащихся средних классов на уроках музыки».*

*Архивные материалы* – это документы различных временных эпох (государственные документы, приказы, отчеты, газетные и журнальные статьи, письма и др.), которые хранятся в архиве, и на основании которых можно составить мнение о ретроспективе развития и состоянии исследуемой научной проблемы.

*Материал из Интернета* – это информация научно-методического характера (статьи из научных журналов, материал с сайтов научно-методического характера и др.), которая может быть использована в научном исследовании. Как правило, у подобной информации всегда есть автор.

## **Второй раздел ВКР**

### *Нужен ли в работе педагогический эксперимент?*

Если исследование посвящено формированию (развитию, воспитанию) каких-либо качеств у человека (ребенок, школьник, студент, педагог), либо качеству педагогической деятельности (там, где участвуют люди), то в работе должна быть опытно-экспериментальная (практическая) часть.

Таким образом, опытно-экспериментальный раздел *не является обязательной составляющей работы*, поскольку его наличие продиктовано общим замыслом и логикой исследования.

*Для чего в опытно-экспериментальной работе участвуют две группы – контрольная (КГ) и экспериментальная (ЭГ)?*

Состояние исследуемого явления (свойства личности, качества педагогической деятельности) в контрольной группе (КГ) является фактическим подтверждением (или, наоборот, отрицанием) эффективности разработанной экспериментальной системы мер педагогического воздействия (гипотезы исследования) на участников эксперимента. То

нить о том, что научный язык очень сухой, конкретный и логичный. Этот стиль не предполагает выражения оценки и окрашивания фраз эпитетами, метафорами и прочими средствами выразительности.

*Какова цель обзора литературы в теоретической части ВКР?*

Цель обзора литературы в теоретической части ВКР заключается в демонстрации существующих подходов к решению изучаемого вопроса с последующим выходом на границу известного и неизвестного.

*Какие библиографические источники используются в ВКР?*

*Монография* (от «моно» – один) – это книга, которая написана одним автором, или группой авторов по одной теме.

*Статья из журнала (газеты)* – это изложение мнения автора (авторов) по определенной проблеме. Журнал (газета) – это повторяющееся через определенные промежутки времени (периодическое) издание, которое посвящено актуальным вопросам современности.

*Статья из научного сборника* – это изложенное мнение автора (авторов) в рамках проблематики, которой посвящен сборник. В сборнике могут быть представлены материалы конференций, симпозиумов, круглых столов и др.

*Автореферат диссертации* – это сжатое изложение содержания диссертации («сам себя цитирую»). Содержание автореферата полностью строится на содержании диссертации.

*Диссертация* – это аргументированное и доказательное изложение авторского видения научной проблемы в соответствии с требованиями к научной работе подобного типа.

*Пример темы ВКР теоретико-методического характера: «Развитие музыкально-ритмического чувства младших школьников на уроках музыки: теоретико-методический аспект».*

Сформулированная тема утверждается при условии согласования с предполагаемым руководителем ВКР и заведующим выпускающей кафедры. После согласования темы ВКР обучающийся подает заявление на имя декана факультета о закреплении темы и научного руководителя ВКР.

**Важно:** Темы выпускных квалификационных работ, научные руководители для каждого обучающегося утверждаются на заседании выпускающей кафедры в срок до 1 октября текущего учебного года.

### **Проверь себя!**

1. Что такое тема исследования?
2. Каковы критерии выбора темы ВКР?
3. Существует ли взаимосвязь между темой и объектом исследования?
4. Какова процедура утверждения темы исследования?
5. Должна ли тема ВКР координироваться с Государственными образовательными стандартами основного общего, а также высшего образования Луганской Народной Республики?

### **2.2 Определение структуры и содержания выпускной квалификационной работы**

Начиная работать над исследованием, необходимо тщательно спланировать его структуру, а также предварительно определить содержание будущих разделов и подразделов.

В структурном отношении ВКР состоит из введения, двух–трех разделов, четырех–шести подразделов, заключения, списка использованной литературы, приложений (по

необходимости). Обязательными составляющими введения являются следующие компоненты исследования: актуальность темы исследования, объект, предмет, цель, гипотеза (для работ опытно-экспериментального характера), задачи, методы исследования, научная новизна, теоретическая и практическая значимость полученных результатов, апробация результатов исследования, структура ВКР.

Два раздела ВКР представляют собой всесторонний глубокий анализ исследуемого явления. Первый раздел, как правило, носит теоретический характер, второй раздел – практический.

***Важно:*** *Название первого раздела может быть созвучно проблеме исследования, а второго – его теме. Названия же подразделов коррелируются с задачами научного исследования.*

Автономность и в то же время взаимозависимость всех компонентов исследования обусловлена его системным характером, определяющим логику и результативность научного поиска.

Схематично содержание и структура выпускной квалификационной работы представлена на рисунках 2.1–2.2 (С. 29–30).

### **Проверь себя!**

1. Какова общая структура ВКР?
2. Какие структурные компоненты являются обязательными составляющими введения?
3. Сколько разделов включает основная часть ВКР?
4. Что определяет содержание первого и второго разделов ВКР?
5. Название какого раздела ВКР может быть созвучно проблеме исследования?

*Что значит проверить гипотезу?*

Это значит проверить те следствия, которые логично вытекают из гипотезы. В результате подобной проверки, гипотезу подтверждают либо опровергают.

Гипотеза, как правило, это предположение того, что разрабатываемая исследователем экспериментальная система мер (следствия, вытекающие из гипотезы-предположения) является научно состоятельной, то есть эффективной. Если это действительно так, то положительные результаты формирующего эксперимента должны подтвердить эффективность разработанной исследователем экспериментальной системы мер.

*Что представляет собой цель и результат исследования?*

*Цель исследования* – то, что планируется получить в процессе исследования (образ будущего).

*Результат* – то, что реально получили в процессе исследования (образ настоящего).

### **Первый раздел ВКР**

*Что представляет собой первый раздел ВКР?*

Первый раздел ВКР – это теоретическая часть исследования. В данном разделе демонстрируются различные точки зрения исследователей на научную проблему. Первый раздел ВКР является своеобразной доказательной базой для последующих собственных умозаключений.

*Является ли несоблюдение научного стиля ошибкой при написании ВКР?*

Несоблюдение научного стиля – одна из самых распространенных ошибок при написании ВКР. Необходимо пом-

## 8. ПРИЛОЖЕНИЯ

### Приложение А

#### **ВКР В ВОПРОСАХ И ОТВЕТАХ: ПРОСТО О СЛОЖНОМ**

*Что же такое ВКР?*

ВКР – это выпускная квалификационная работа, которую выпускник бакалавриата выполняет на последнем курсе учебы, а магистрант на протяжении всего периода обучения. ВКР является знаменателем высшего образовательного профессионального уровня и предполагает получение студентом (магистрантом) квалификации бакалавра или магистра.

Бакалавром считается тот выпускник, который смог не только написать ВКР, но и защитить ее перед госкомиссией.

Магистром считается тот выпускник, который не только написал магистерскую диссертацию, но и защитил ее перед госкомиссией.

#### **Введение**

*Почему наблюдается некое соответствие между последовательностью задач и структурой работы?*

*Задачи исследования отражают логику научного поиска, поэтому последовательность задач соответствует структуре работы, т.е. последовательности изложения содержания исследования.*

*Какие основные требования предъявляются к гипотезе?*

Гипотеза не должна содержать понятий, которые не уточнены. Также гипотеза *должна быть проверяема* при помощи имеющихся методик (то есть не содержать утверждений, которые не могут быть проверены).

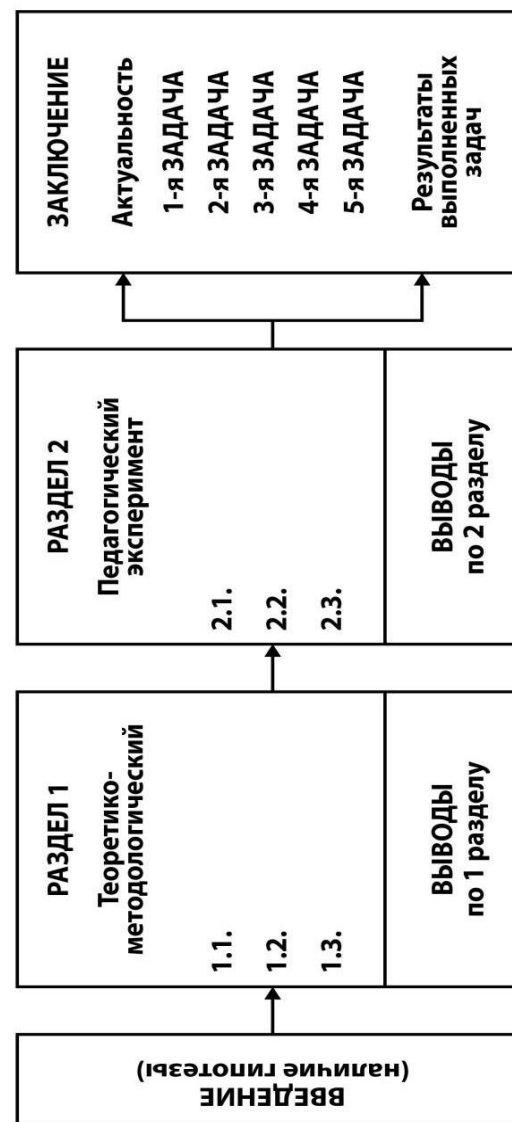


Рисунок 2.1 – Структура и содержание ВКР опытно-экспериментального характера

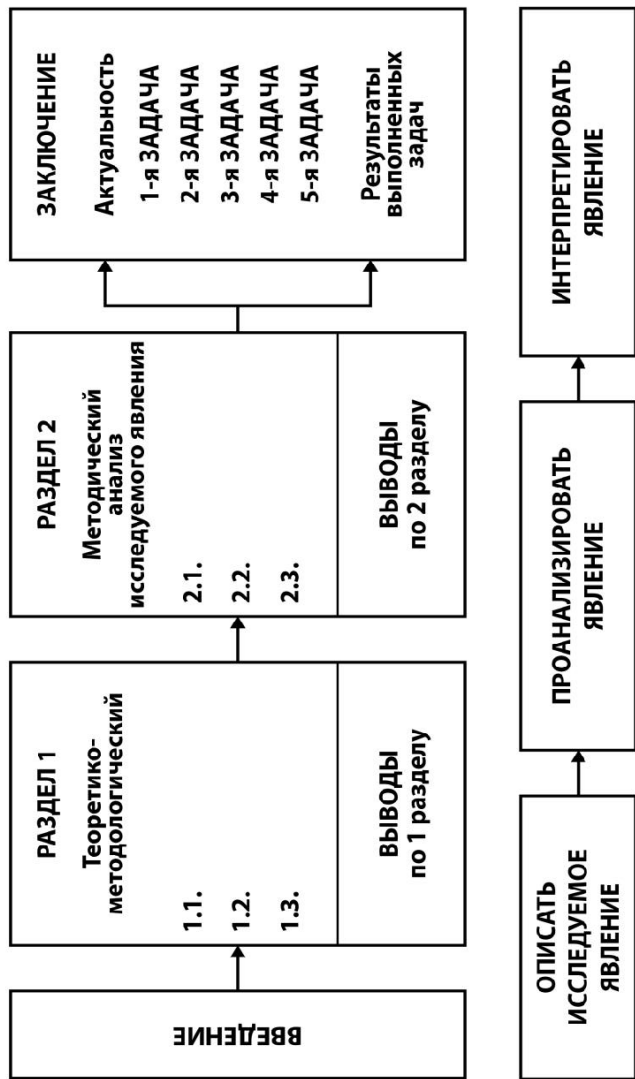


Рисунок 2.2 – Структура и содержание ВКР аналитико-методического характера

**20. Педагогика** : педагогические теории, системы, технологии : учебник [для студентов] / под ред. С. Смирнова. – М. : Издат. центр «Академия», 2000. – 512 с.

**21. Ражников В.Г.** Структура художественного сознания с точки зрения музыкальной педагогики / В.Г. Ражников // Искусство и образование. – 1999. – № 1. – С. 48–59.

**10. Краевский В.В.** Методология педагогики : пособие для педагогов-исследователей / В.В. Краевский. – Чебоксары : Изд-во Чуваш. ун-та, 2001. – 244 с.

**11. Краевский В.В.** Методология педагогики : прошлое и настоящее / В.В. Краевский // Педагогика. – 2002. – № 1. – С. 3–10.

**12. Крысанова О.А.** Методология психолого-педагогических исследований : учеб. пособие / О.А. Крысанова ; Федер. Агенство по образованию. – Самара : Изд-во «Самарский университет», 2006. – 40 с.

**13. Кузнецов И.Н.** Научное исследование. Методика проведения и оформления / И.Н. Кузнецов. – М. : Издат.-торговая корпорация «Дашков и Ко», 2006. – 460 с.

**14. Кушнер Ю.З.** Методология и методы педагогического исследования : учеб.-метод. пособие / Ю.З. Кушнер. – Могилев : МГУ им. А.А. Кулешова, 2001. – 112 с.

**15. Мелик-Пашаев А.** Как оценивать художественное развитие ребенка? / А. Мелик-Пашаев // Искусство в школе. – 2002. – № 6. – С. 3–7.

**16. Методологическая культура педагога-музыканта :** учеб. пособие для студ. высш. пед. учеб. заведений / [Э.Б. Абдуллин, О.В. Ванилихина, Н.В. Морозова и др.] ; под ред. Э.Б. Абдуллина. – М. : Издат. центр «Академия», 2002. – 272 с.

**17. Новиков А.М.** Как работать над диссертацией : Пособие для начинающего педагога-исследователя / А.М. Новиков. – М. : Изд-во «Эгвес», 2003. – 104 с.

**18. Новиков Д.А.** Статистические методы в педагогических исследованиях (типовые случаи) / Д.А. Новиков. – М. : МЗ-Пресс, 2004. – 67 с.

**19. Образцов П.И.** Методы и методология психолого-педагогического исследования / П.И. Образцов. – СПб. : Питер, 2004. – 268 с. (Серия «Краткий курс»).

### 2.3. Работа над введением

Концентрированным представлением сущности и содержания работы является введение – вступительная часть, предваряющая исследование. В данном разделе ВКР раскрывается актуальность избранной темы, степень ее разработанности в трудах отечественных и зарубежных ученых, определяется объект, предмет, цель, гипотеза (для работ опытно-экспериментального характера), задачи, методы исследования, формулируется научная новизна, теоретическая и практическая значимость полученных результатов, конкретизируется апробация, структура работы. Для большей наглядности структурные компоненты (рубрики) введения представлены на рисунке 2.3 (С.32).

#### Делюсь опытом:

*Опыт написания введения опытно-экспериментального и теоретико-методического характера представлен в Приложениях Д, Ж.*

ВКР начинается с обоснования **актуальности темы исследования**, демонстрирующей уровень ее значимости и важности. В данном разделе работы исследователь должен дать ответ на следующие вопросы:

*– Почему избранную тему необходимо изучать в настоящее время и именно в обозначенном аспекте?*

*– В чем ее злободневность, насущность, своевременность? Что сделано предшественниками и что осталось нераскрытым?*

**Важно:** *Анализируя степень изученности избранной темы, необходимо указать фамилии исследователей (отечественных и зарубежных; современных и их предшественников), изучавших данную проблему в соответствующей области познания.*

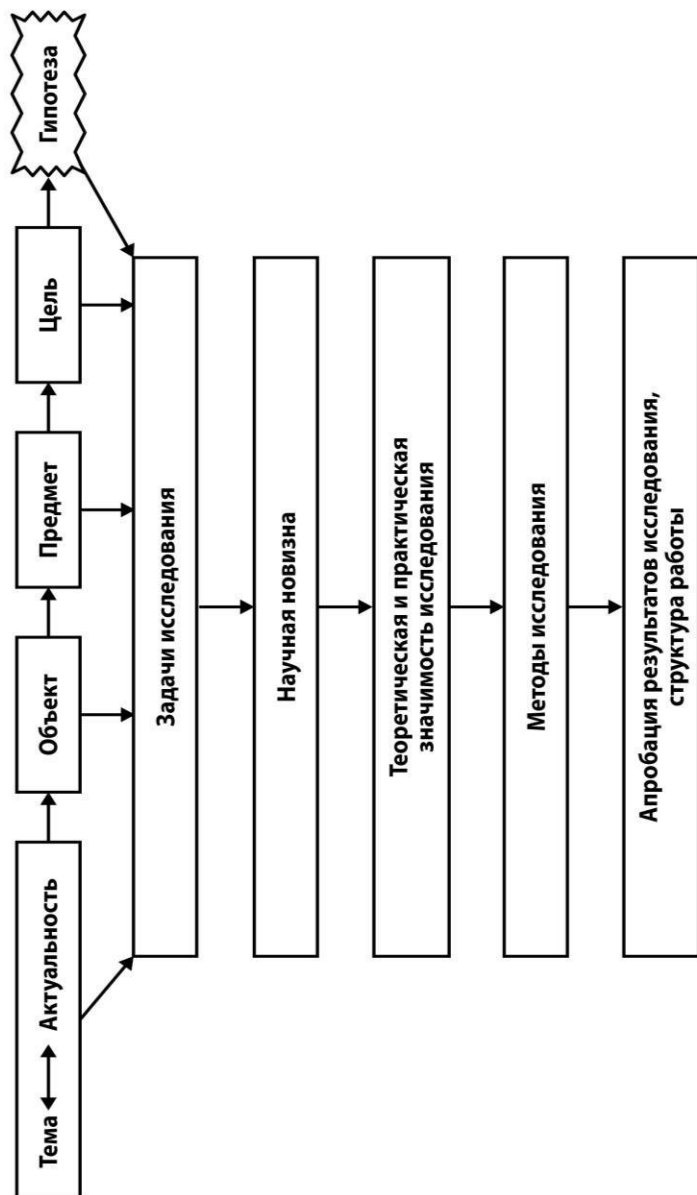


Рисунок 2.3 – Структурные компоненты (рубрики) введения

## 7. СПИСОК РЕКОМЕНДУЕМОЙ ЛИТЕРАТУРЫ

**1. Андреев Г.И.** В помощь написания диссертации и рефератов : основы научной работы и оформления результатов научной деятельности : учеб. пособие / Г.И. Андреев, С.А. Смирнов, В.А. Тихомиров. – М. : Финансы и статистика, 2004. – 272 с.

**2. Ануфриев А.Ф.** Научное исследование /А.Ф. Ануфриев. – М. : Ось-89, 2004. – 272 с.

**3. Бордовский В.А.** Методы педагогических исследований инновационных процессов в школе и вузе : учеб.-метод. пособие / В.А. Бордовский. – СПб. : Изд-во РГПУ им. А.И. Герцена, 2001. – 169 с.

**4. Брызгалова С.И.** Введение в научно-педагогическое исследование : учеб. пособие. – 3-е изд., испр. и доп. / С.И. Брызгалова. – Калининград : Изд-во КГУ, 2003. – 151 с.

**5. Бурлачук Л.** Словарь-справочник по психодиагностике / Л. Бурлачук, С. Морозов. – СПб. : Питер, 2003. – 324 с.

**6. Волков Б.С.** Методология и методы психологического исследования : учеб. пособие для вузов / Б.С. Волков, Н.В. Волкова, А.В. Губанов ; науч. ред. Б.С. Волков. – М. : Академический Проект ; Фонд «Мир», 2005. – 352 с.

**7. Давыдов В.П.** Основы методологии, методики и технологии педагогического исследования : науч.-метод. пособие / В.П. Давыдов. – М. : Академия ФСБ, 1997. – 231 с.

**8. Загвязинский В.И.** Методология и методы психолого-педагогического исследования : учеб. пособие для студ. высш. пед. учеб. заведений / В.И. Загвязинский, Р. Атаханов. – 2-е изд., стер. – М. : Издат. центр «Академия», 2005. – 208 с.

**9. Коэн В.** Метод музыкальных зеркал (двигательные аналогии музыкального восприятия) / В. Коэн // Искусство в школе. – №4–5. – 1995. – С. 23–26.



**18. Федотова Г.А.** Методология и методика психолого-педагогических исследований : учеб. пособие / Г.А. Федотова. – Великий Новгород : НовГУ, 2010. – 114 с.

**19. Шипилина Л.А.** Методология психолого-педагогических исследований : учеб. пособие / Л.А. Шипилина. – М. : Флинта, 2013. – 208 с.

**20. Шкляр М.Ф.** Основы научных исследований : учеб. пособие / М.Ф. Шкляр. – М. : Издат.-торговая корпорация «Дашков и Ко», 2010. – 244 с.

**21. Яковлев Е.В.** Педагогическое исследование : содержание и представление результатов / Е.В. Яковлев, Н.О. Яковлева. – Челябинск : Изд-во РБИУ, 2010. – 317 с.

*Признаками актуальности* избранной темы являются такие, как: интерес к проблеме со стороны ученых и педагогов-практиков; социальный заказ, представленный в рекомендательных и программных документах; наличие противоречия в теоретических и практических аспектах исследуемой проблемы; необходимость изучения темы в связи с условиями региона.

В связи с вопросом об актуальности, целесообразно вернуться к формулировке темы исследования, которая в первом приближении должна дать некоторое представление об актуальности.

#### **Делюсь опытом:**

*Тема: «Развитие эмоционально-образного восприятия учащихся средних классов на уроках музыки».*

#### ***Актуальность темы исследования.***

Художественное наследие, аккумулирующее эмоционально-эстетический опыт поколений, воплощающее и передающее ценностное отношение к миру, является эффективным способом формирования эстетической культуры, гражданской позиции молодежи. Благодаря универсальному художественно-образному языку, ценности искусства не только передают понятную для разных народов смысловую информацию, но и дают возможность вступать в невербальный диалог с культурами прошлого и современности, позволяют достичь взаимопонимания с другими и развивать таким образом собственный духовный мир. Следовательно, образование, приобретая культуротворческую направленность, охватывает все основные компоненты художественно-эстетического опыта личности, а именно – сознание и деятельность, миропонимание и мироощущение [24, с. 2].

Одним из средств, развивающих духовную сферу лич-

ности, способствующих накоплению художественно-эстетического опыта, является музыкальное искусство. Музыка способна воплощать широкий спектр эмоциональных состояний человека, обобщать его отношение к окружающей действительности, отражать уровень духовных и художественных потребностей.

Развитие эмоционально-образного восприятия учащихся осуществляется на основе сформированной культуры музыкального восприятия. Музыкальное восприятие как составная часть музыкальной, шире, – эстетической культуры личности, – исследовалась О. Апраксиной, Ю. Алиевым, В. Белобородовой, Н. Ветлугиной, Л. Воеводиной, Н. Грозденской, В. Дряпикой, Д. Кабалевским, Л. Коваль, В. Остроменским, Т. Плесниной, В. Ревой, А. Ростовским, О. Рудницкой, В. Шацкой и др.

Среди фундаментальных исследований в области музыкального восприятия необходимо отметить работы музыковедов Е. Назайкинского и В. Медушевского, в которых анализируются, в том числе, процессы становления художественного смысла в музыкальном произведении, особенности его раскрытия исполнителем и слушателем [26; 29; 31].

В психологии проблеме эмоционально-образного восприятия личности посвящены исследования Л. Бочкарева, Л. Выготского, Д. Кирнарской, К. Изарда, Е. Ильина, Е. Петрушина, Б. Теплова и др.

Особое значение для исследования проблемы развития музыкального восприятия школьников и его составляющей, – навыка анализа и интерпретации музыкального образа, – имеют работы Б. Асафьева, Л. Баренбойма, Н. Ветлугиной, П. Зинченко, Д. Кабалевского, Н. Менчинской, В. Остроменского, Г. Падалки, Г. Цыпина, Л. Яворского и других авторов, анализирующих специфику музыкального восприятия-

мендации / Т.А. Коженовская, О.И. Коночкина, С.Г. Пиченикова ; ГОУ ВПО «Луганский национальный университет имени Тараса Шевченко». – Луганск : Книта, 2018. – 52 с.

**9. Колесникова Г.И.** Методология психолого-педагогических исследований : учеб. пособие / Г.И. Колесникова. – Ростов н/Д. : Феникс, 2015. – 320 с.

**10. Котюрова М.П.** Культура научной речи : текст и его редактирование / М.П. Котюрова, Е.А. Баженова. – М. : Флинта ; Наука, 2016. – 280 с.

**11. Леонова Е.В.** Методы психолого-педагогической оценки / Е.В. Леонова. – М. : Издательство МИФИ, 2012. – 424 с.

**12. Мокий М.С.** Методология научных исследований : учебник для магистратуры / М.С. Мокий, А.Л. Никифоров, В.С. Мокий ; под ред. М.С. Мокия. – М. : Издательство Юрайт, 2017. – 255 с.

**13. Новиков А.М.** Методология / А.М. Новиков, Д.А. Новиков. – М. : СИН-ТЕГ, 2007. – 668 с.

**14. Папковская П.Я.** Методология научных исследований : курс лекций / П.Я. Папковская. – 3-е изд., стер. – Минск : Информпресс, 2007. – 184 с.

**15. Самохина Н.Н.** Особенности профессионально-творческой самореализации будущих учителей музыки в образовательной среде вуза / Н.Н. Самохина ; ГОУ ВПО ЛНР «Луган. нац. ун-т им. Тараса Шевченко». – Луганск : Промпечать, 2019. – 371 с.

**16. Севриков В.В.** Методология и организация научных исследований / В.В. Севриков. – Минск : Мисанта, 2011. – 333 с.

**17. Середенко П.В.** Психолого-педагогическое исследование : методология и методы : учеб. пособие для студ. высш. учеб. заведений / П.В. Середенко. – Южно-Сахалинск : Изд-во СахГУ, 2010. – 187 с.

## 6. СПИСОК ИСПОЛЬЗОВАННОЙ ЛИТЕРАТУРЫ

**1. Алексеев Ю.В.** Научно-исследовательские работы (курсовые, дипломные, диссертации) : общая методология, методика подготовки и оформления : учеб. пособие / Ю.В. Алексеев, В.П. Казачинский, Н.С. Никитина. – М. : Ассоциация строительных вузов, 2006. – 120 с.

**2. Бойко Т.С.** Научные работы : учеб.-метод. пособие по написанию и оформлению научных работ для студентов, магистрантов, аспирантов всех форм обучения и специальностей / Т.С. Бойко, Ю.В. Рожков. – Хабаровск : Изд-во ХГАЭП, 2009. – 76 с.

**3. Боротко Н.М.** Методология и методы психолого-педагогических исследований : учеб. пособие / Н.М. Боротко, А.В. Моложавенко, И.А. Соловцова ; под ред. Н.М. Боротко. – М. : Академия, 2008. – 320 с.

**4. Вершловский С.Г.** Метод наблюдения в педагогическом исследовании : учеб. пособие / С.Г. Вершловский. – СПб., 2011. – 60 с.

**5. Горбулич Г.В.** Новейшие научно-педагогические технологии : учеб.-метод. пособие [для иностранных магистр. художественно-педагогических специальностей] / Г.В. Горбулич ; Гос. учрежд. «Луганск. нац. ун-т имени Тараса Шевченко». – Луганск : Янтарь, 2010. – 152 с.

**6. Горелов Н.А.** Методология научных исследований : учебник для бакалавриата и магистратуры / Н.А. Горелов, Д.В. Круглов. – М. : Издательство Юрайт, 2017. – 290 с.

**7. Губанова М.И.** Формирование культуры исследовательской деятельности субъектов образовательного процесса : учеб. пособие / М.И. Губанова, В.И. Сахарова. – Кемерово : КРИПкиПРО, 2013. – 178 с.

**8. Коженовская Т.А.** Курсовые работы : метод. реко-

мышления, изучающих пути формирования и развития адекватного музыкального восприятия личности.

**Объект исследования** – это область научных изысканий, в пределах которой выявлена и существует исследуемая проблема. Объект исследования является той частью практики (если работа эмпирического характера) либо научного знания (если работа теоретико-методического характера), которую автор работы будет изучать. Определяя объект исследования, исследователь должен дать ответ на вопрос:

– *Что рассматривается в работе?*

**Важно:** В музыкально-педагогических исследованиях объектами, как правило, становятся процессы (обучения, воспитания, формирования, развития и др.) либо явления (музыкально-педагогическое наследие, авторская методика, образовательная концепция и др.), порождающие проблемную ситуацию, избранную для изучения.

### Делюсь опытом:

*Тема ВКР «Развитие эмоционально-образного восприятия учащихся средних классов на уроках музыки».*

**Объект исследования** – развитие эмоционально-образного восприятия учащихся.

*Тема ВКР «Развитие музыкально-ритмического чувства младших школьников на уроках музыки: теоретико-методический аспект».*

**Объект исследования** – музыкально-ритмическое развитие младших школьников на уроках музыки.

**Предмет исследования** – это часть объекта, на которой фокусируется исследование. В связи с тем, что предмет исследования является своеобразной точкой зрения, с которой исследователь познает целостный объект, предмет исследования более узок и конкретен. В музыкально-педагогических

исследованиях в качестве предмета исследования выступают: методы, приемы, формы, условия организации музыкально-педагогической деятельности; определенные качества личности обучающегося; методические системы подготовки будущих специалистов; прогнозирование, развитие образовательного процесса и т.д.

Для определения предмета исследования необходимо ответить на вопрос:

– *Как рассматривается объект, какие присущие ему отношения, аспекты и функции выделяет исследователь для изучения?*

**Важно:** предмет исследования должен быть отражен в теме исследования.

#### **Целью опытом:**

*Тема ВКР «Развитие эмоционально-образного восприятия учащихся средних классов на уроках музыки».*

**Предмет исследования** – педагогические условия развития эмоционально-образного восприятия учащихся среднего школьного возраста на уроках музыки.

*Тема ВКР «Развитие музыкально-ритмического чувства младших школьников на уроках музыки: теоретико-методический аспект».*

**Предмет исследования** – теоретико-методический аспект музыкально-ритмического развития младших школьников на уроках музыки.

**Цель исследования** – научный результат, на который направлен процесс исследования; некий новый образ объекта. Корректная формулировка цели требует ответа на вопрос:

– *Какое знание предполагается получить в результате*

*Художественно-эстетическое воспитание* – в узкопедагогическом значении термина – обеспечение специально организованных условий для духовного обогащения личности средствами искусства, формирование эстетической культуры, мировоззренческих представлений, ценностных художественных ориентаций личности.

*Художественно-эстетическое развитие* – процесс становления личности как субъекта художественно-эстетической деятельности, характеризующийся эстетическим отношением к искусству и действительности, развивающимися специальными художественными способностями и мышлением, что обеспечивает готовность личности к художественно-творческой самореализации и непрерывному духовному самосовершенствованию на протяжении всей жизни.

*Цель исследования* – обоснованное представление об общих конечных или промежуточных результатах научного поиска; формулируется кратко и предельно точно в смысловом отношении, выражая то основное, что намеревается сделать исследователь.

*Эксперимент констатирующий* – вид психолого-педагогического эксперимента, в процессе которого исследователь констатирует состояние изучаемой педагогической системы, устанавливает факты наличия причинно-следственных связей, зависимости между явлениями.

*Эксперимент формирующий* – вид психолого-педагогического эксперимента, который представляет собой специально разработанную систему мер, направленных на формирование у испытуемых определенных личностных качеств, либо повышение результативности их учебной деятельности. Особенностью формирующего эксперимента является активное и позитивное влияние исследователя на изучаемые явления.

*Принципы методологические* – основополагающие, исходные научные положения, на которых базируется теоретическое обобщение и интерпретация социокультурных и художественных явлений, исследовательское и практическое преобразование художественно-педагогической теории и практики.

*Проблема исследования* – это знание о незнании, представление об узловых задачах, которые необходимо решить в рамках исследования; категория, означающая нечто еще не известное науке. Основным критерий существования проблемы – это *наличие объективно существующих противоречий*, которые могут быть разрешены средствами науки.

*Системный подход* – комплексное изучение с позиций системного анализа наиболее существенных закономерностей развития явления как единого целого.

*Теоретико-методологическая основа исследования* – философские, общенаучные (искусствоведческие, педагогические, психологические и др.) и частнонаучные (художественно-педагогические и др.) представления, служащие основой концепции работы.

*Тема исследования* – точная формулировка проблемы исследования, в которой зафиксировано движение: от достигнутого наукой к неизвестному, отражено столкновение старого знания с новым.

*Технология педагогическая* – система и последовательная реализация на практике ранее спроектированного процесса обучения, система способов и средств достижения цели в процессе обучения, с диагностикой промежуточных и конечных результатов.

*Тестирование* – эмпирический метод исследования, предполагающий выполнение испытуемым заданий определенного рода с точными способами оценки результатов и их числовым выражением.

*исследования, каким в общих чертах видится этот результат еще до его получения?* (педагогические условия, новая методика, педагогическая технология, научная теория, педагогическая модель, прогрессивный опыт, концепция и др.).

Именно цель предполагает решение основной проблемы исследования. Поскольку *цель представляет собой разработку научного результата*, ее формулировка должна начинаться со слов: «разработать», «исследовать», «выявить», «обосновать», «изучить», «охарактеризовать», «обобщить и систематизировать» и т.д.

**Важно:** *Цель формулируется кратко и предельно точно в смысловом отношении, выражая намерения исследователя.*

#### **Делюсь опытом:**

*Тема ВКР «Развитие эмоционально-образного восприятия учащихся средних классов на уроках музыки».*

***Цель исследования*** – обосновать, разработать и экспериментально проверить педагогические условия развития эмоционально-образного восприятия учащихся средних классов на уроках музыки.

*Тема ВКР «Развитие музыкально-ритмического чувства младших школьников на уроках музыки: теоретико-методический аспект».*

***Цель исследования*** – проанализировать и систематизировать теоретико-методические направления развития музыкально-ритмического чувства младших школьников на уроках музыки.

Конкретизацией цели являются **задачи исследования** – продуманный путь движения к цели. Каждая из поставлен-

ных задач предполагает получение промежуточного результата. Формулируя задачи, важно ответить на вопрос:

– *Что нужно сделать, чтобы цель была достигнута?*

Формулировка задач исследования может осуществляться в следующих вариантах:

– *как последовательность этапов, способствующих достижению цели* (переход к решению очередной задачи возможен только после выполнения предыдущей. Результаты выполнения каждой задачи являются основанием для дальнейшей работы);

– *как составляющие процесса достижения цели* (задачи исследования решаются параллельно; объединение их результатов способствует достижению цели).

Необходимо помнить о том, что задачи исследования коррелируются с названием подразделов содержания ВКР (каждый подраздел исследования является ответом на определенную задачу).

В музыкально-педагогических исследованиях рекомендуется выделять *от четырех до шести задач*. Первая задача, как правило, связана с выявлением сущности, природы, структуры изучаемого объекта; вторая – с анализом реального состояния предмета исследования, динамики внутренних противоречий его развития; третья – со способом его преобразования, опытно-экспериментальной проверки; четвертая – с поиском путей и средств совершенствования исследуемого явления, процесса; пятая – с прогнозом развития исследуемого объекта либо разработкой практических рекомендаций для различных категорий работников музыкального образования.

**Важно:** *Каждая задача конкретизируется действием, которое необходимо совершить и результатом, который необходимо получить.*

последовательности движения исследователя в процессе решения научной задачи.

*Методология педагогики* – это концептуальное изложение цели, содержания, методов исследования, которые обеспечивают получение максимально объективной, точной, систематизированной информации о педагогических процессах и явлениях. *Методология педагогики* как отрасль научного познания выступает в двух аспектах: как система знаний и система научно-исследовательской деятельности.

*Методы исследования* – это приемы, процедуры и операции эмпирического и теоретического познания и изучения явлений действительности. Методы художественно-педагогического исследования: теоретические, сравнительно-исторические, эмпирические.

*Мониторинг* – система контроля над осуществлением процесса исследования и его результатами, включающая отбор, обработку и анализ информации для коррекции, принятия решений, улучшающих исследовательский и образовательный процесс.

*Объект исследования* – это явление (процесс), существующий независимо от субъекта познания, являющийся своеобразным полем научного поиска исследователя.

*Опытная педагогическая работа* – специально организованная исследователем работа, которая проводится по заранее разработанной программе или проекту.

*Понятие* – форма мышления, которая отражает общие закономерные связи, существенные стороны, признаки явлений, закрепляющиеся в их определениях (дефинициях).

*Предмет исследования* – компонент научного аппарата исследования, фиксирующий то свойство или отношение в объекте, которое подлежит глубокому специальному изучению; предметом устанавливаются границы научного поиска.

*Критерий практической значимости* – качественный критерий исследования, определяющий те изменения, которые стали реальностью, либо могут быть достигнуты посредством введения результатов исследования в практику.

*Критерий теоретической значимости* – качественный критерий научной работы, определяющий влияние результатов исследования на имеющиеся концепции, идеи, теоретические представления в области теории и истории художественной педагогики.

*Метод* – путь (способ) достижения цели, упорядоченная определенным образом деятельность субъекта в любой ее форме.

*Методика* – совокупность приемов, способов и средств целесообразной организации какого-либо процесса.

*Методика обучения* – система научно обоснованных методов, правил и приемов обучения конкретному предмету.

*Методика исследования* – определенная совокупность приемов и способов исследования, определяющая целесообразность и порядок их применения, а также обуславливающая интерпретацию полученных научных результатов.

*Методология* – наука о наиболее общих принципах познания и преобразования объективной действительности, путях и способах этого процесса. В широком смысле слова *методология* представляет собой совокупность мировоззренческих принципов в их применении к решению сложных теоретических и практических задач; это мировоззренческая позиция исследователя. В узком смысле слова *методология* – это учение о методах научного исследования. Методология науки дает *характеристику компонентов научного исследования*: объекта, предмета, задач исследования, совокупности исследовательских методов, средств и способов, необходимых для их решения, а также формулирует представление о

### **Делюсь опытом:**

*Тема ВКР «Развитие эмоционально-образного восприятия учащихся средних классов на уроках музыки».*

#### ***Задачи исследования:***

1) на основе анализа культурологической, музыковедческой, психолого-педагогической и музыкально-педагогической литературы выявить содержание и структуру понятия «эмоционально-образное восприятие учащихся»;

2) проанализировать особенности эмоционально-образного восприятия учащихся среднего школьного возраста;

3) рассмотреть возможности урока музыки для развития эмоционально-образного восприятия школьников;

4) выявить содержание уровней развития эмоционально-образного восприятия учащихся среднего школьного возраста;

5) разработать и экспериментально проверить педагогические условия развития эмоционально-образного восприятия учащихся 5–9 классов на уроках музыки.

*Тема ВКР «Развитие музыкально-ритмического чувства младших школьников на уроках музыки: теоретико-методический аспект».*

#### ***Задачи исследования:***

1) рассмотреть процесс развития музыкально-ритмического чувства детей как педагогическую проблему;

2) охарактеризовать музыкально-ритмическое чувство как важную составляющую музыкальных способностей личности; проанализировать содержание и структуру понятия музыкально-ритмического чувства;

3) выявить специфику развития музыкально-ритмического чувства у младших школьников;

4) на основе анализа педагогического опыта и научно-методической литературы систематизировать основные

направления музыкально-ритмического развития младших школьников на уроках музыки;

5) разработать методические рекомендации по развитию музыкально-ритмического чувства младших школьников на уроках музыки.

**Гипотеза исследования** (необходима только для работ опытно-экспериментального характера) – научное предположение, требующее подтверждения. Именно гипотеза является своеобразным прогнозом ожидаемого решения исследовательских задач. В гипотезе автор работы строит предположение о том, каким образом будет достигнута поставленная цель исследования.

Определяя гипотезу, необходимо конкретизировать условия, позволяющие подтвердить предположение (это будет эффективным, если, во-первых; во-вторых; в третьих). Гипотеза признается основательной в том случае, когда выведенные следствия начинают соответствовать реальным фактам. Определяя гипотезу необходимо ответить на вопрос:

– *Что неочевидно в объекте и предмете исследования, что предполагается обнаружить и проверить в процессе работы?*

**Важно:** Гипотеза должна быть проверяемой доступными диагностическими средствами.

#### **Целью опытом:**

Тема ВКР «Развитие эмоционально-образного восприятия учащихся средних классов на уроках музыки».

**Гипотеза исследования** заключается в предположении о том, что развитие эмоционально-образного восприятия учащихся на уроке музыки будет успешным при условиях:

исследования, связанный с обобщением результатов наблюдений и экспериментов.

**Инновации педагогические** – распространение педагогических новшеств и нововведений в образовательной практике.

**Интегративная художественно-педагогическая технология** – система и последовательная реализация на практике процесса художественного обучения, направленного на формирование системы художественных знаний и представлений школьников, его постоянное усложнение, духовно-мировоззренческую и эмоциональную наполненность, что достигается путем количественного увеличения и качественного обогащения сравнений, аналогий, стимулирования межсенсорных ассоциаций, расширения диапазона художественно-эстетических обобщений и др. Таким путем содержательная интеграция стимулирует процессуальную интеграцию (Л. Масол).

**Исследование научное** – особая форма процесса познания, представляющая собой систематическое и целенаправленное изучение объектов, в ходе которого используются научные средства и методы, и которое завершается формированием нового знания об изучаемом объекте.

**Концепция педагогическая** – (от лат. – *conceptio* – совокупность, система) – система взглядов на какое-либо педагогическое явление, процесс, способ понимания, объяснения каких-либо педагогических явлений; ведущая идея педагогической теории.

**Критерий научной новизны** – качественный критерий исследования, характеризующий содержательную сторону его результатов, то есть новые теоретические положения и вытекающие из них практические рекомендации, которые ранее не были известны и не зафиксированы в искусствоведении либо художественно-педагогической науке и практике.



## 5. ГЛОССАРИЙ

*Актуальность исследования* – обоснование проблемы и темы исследования, объяснение того, почему данную проблему необходимо изучать именно в данное время. Различают актуальность научного направления *в целом* и актуальность самой темы внутри данного направления.

*Анализ* – разделение исследуемого объекта на составные части с целью их самостоятельного изучения.

*Анкетирование* – метод эмпирического исследования, основанный на целенаправленном опросе большого числа респондентов; используется для получения информации о типичности различных психолого-педагогических либо художественно-педагогических явлений.

*Беседа* – один из основных эмпирических методов в педагогике и психологии, предполагающий получение информации об изучаемом явлении в логической форме, как от исследуемой личности, так и членов изучаемой группы, а также окружающих людей.

*Библиография* – перечень первоисточников, используемых в научном исследовании, список подлежащих изучению произведений, их научное описание, предоставление необходимых указателей.

*Гипотеза* – выдвигаемое исследователем научно-состоятельное предположение, включающее предвидение хода научного исследования и его результатов.

*Задачи исследования* – определяемая исследователем последовательность задач, отражающая логику научного исследования. Совокупность исследовательских задач дает представление о том, что необходимо сделать для достижения цели.

*Индукция* – логический метод исследования, в основе которого лежит движение мысли от единичного к общему; метод

1) *целенаправленного освоения в процессе музыкальной деятельности умения анализа и интерпретации музыкального образа произведения*; 2) *использовании на уроке музыки группы методов, активизирующих эмоционально-образное восприятие учащихся*.

**Методы исследования** – это совокупность различных познавательных подходов и действий, способствующих достижению поставленной цели. В связи с тем, что научный метод является способом получения научного результата, исследователь должен ответить на вопрос:

– *Каков способ получения результата?*

В педагогическом исследовании, как правило, используют *методы эмпирического исследования* (изучение литературы, документов, наблюдение, беседа, опрос анкетирование, изучение результатов деятельности (учащихся, учителей школ, студентов), метод экспертных оценок, психолого-педагогический эксперимент, изучение и обобщение педагогического опыта, мониторинг), *методы теоретического исследования* (теоретический анализ и синтез, абстрагирование и конкретизация, индукция, дедукция, моделирование, обобщение, классификация, сравнение, конкретизация), а также вспомогательные методы – *математические и статистические методы* интерпретации результатов научной работы.

**Важно:** *Каждый научный метод должен способствовать решению определенной задачи, что актуализирует необходимость корреляции избранных методов с задачами исследования.*

### **Делюсь опытом:**

*Тема ВКР «Развитие эмоционально-образного восприятия учащихся средних классов на уроках музыки».*

*Для решения поставленных задач и проверки гипотезы*

был использован комплекс **методов исследования**: теоретические – анализ культурологической, музыковедческой и психолого-педагогической литературы для обоснования основных понятий исследования; анализ учебно-методической литературы (учебных планов, программ, учебно-методических пособий) с целью изучения состояния проблемы развития эмоционально-образного восприятия учащихся в учебно-воспитательном процессе общеобразовательной школы; изучение, систематизация и обобщение педагогического опыта с целью определения основных направлений развития эмоционально-образного восприятия учащихся; эмпирические – анкетирование, индивидуальные беседы, опросы; методы статистической обработки результатов исследования.

Тема ВКР «Развитие музыкально-ритмического чувства младших школьников на уроках музыки: теоретико-методический аспект».

**Методы исследования**: теоретические – анализ психолого-педагогической и музыкально-педагогической литературы по исследуемой проблеме; моделирование; обобщение и систематизация основных направлений музыкально-ритмического развития младших школьников на уроках музыки; эмпирические – беседа с учителями музыки с целью изучения проблемы развития музыкально-ритмического чувства детей; изучение и обобщение музыкально-педагогического опыта в области развития музыкальных способностей младших школьников.

**Научная новизна** – это новые результаты проведенного исследования (теоретические положения, практические рекомендации), к которым автор приходит в процессе его осуществления. Работая над разделом «Научная новизна исследования» автор работы должен дать ответ на вопрос:

4. Соблюдение всех требований, касающихся оформления научной работы (структурные параметры, ссылки, список литературы и др.).

5. Способность студента (магистранта) свободно, логично и убедительно изложить содержание исследования во время защиты в соответствии с существующими временными нормативами: ВКР(Б) – до 15 минут (доклад автора – не более 7 минут, процедура защиты (вопросы, прения) – до 8 минут); МД – 15–20 минут (доклад автора – 7–10 минут, вопросы, прения – 8–10 минут).

6. Способность студента (магистранта) ответить на вопросы Государственной экзаменационной комиссии по теме исследования (5–7 вопросов).

вать внимание членов государственной комиссии и слушателей на наиболее интересных сторонах выполненного научного исследования.

Подчеркнем, что презентация *не замещает доклад, а дополняет, помогает воспринимать* подготовленную автором информацию.

*Примерная последовательность слайдов в презентации* на защите результатов выпускной квалификационной работы может быть следующей:

1 слайд – название работы, автор, научный руководитель и рецензент (титульный лист);

2–3 слайды отражают содержание введения (научный аппарат исследования, особое внимание – задачам, научной новизне и практической значимости, апробации результатов исследования);

4–6 слайды посвящены первому разделу научного исследования;

7–9 слайды отражают наиболее существенные положения второго раздела исследования;

10–11 слайды посвящены основным итогам выполненного исследования (заключение).

### ***Критерии оценивания выпускной квалификационной работы***

1. Соответствие содержания работы ее теме, степень раскрытия заявленной темы. Соответствие теоретической и практической частей работы предмету, цели, задачам, гипотезе исследования и др.

2. Логика изложения фактического материала, его анализ и обобщение, выводы; соблюдение основных стилистических норм, предусмотренных для данного типа работ.

3. Обоснованность использования понятийно-терминологического аппарата исследования.

– *Что сделано из того, что другими не было сделано, какие результаты получены впервые?*

В связи с этим, данный раздел строится в формулировках: определены (например, теоретические основы того-то), разработаны (например, педагогические условия того-то), обосновано (например, содержание такого-то понятия); апробировано на практике (например, технологическое обеспечение того-то) и т.д. Научная новизна – это своеобразная граница между знанием и незнанием о предмете исследования.

***Важно:*** научная новизна коррелируется с целью исследования (как итоговым результатом) и его задачами (как промежуточным результатом).

### **Делюсь опытом:**

*Тема ВКР «Развитие эмоционально-образного восприятия учащихся средних классов на уроках музыки».*

***Научная новизна*** исследования заключается в разработке педагогических условий развития эмоционально-образного восприятия учащихся средних классов на уроках музыки; выявлении содержания уровней развития эмоционально-образного восприятия учащихся среднего школьного возраста.

*Тема ВКР «Развитие музыкально-ритмического чувства младших школьников на уроках музыки: теоретико-методический аспект».*

***Научная новизна*** исследования заключается в том, что обобщены и систематизированы теоретико-методические направления музыкально-ритмического развития младших школьников на уроках музыки.

Научная новизна исследования конкретизируется его

**теоретической, а также практической значимостью.** *Критерий теоретической значимости* включает положения научно-теоретического характера, разработанные автором. Это может быть, например, новый подход к диагностике какого-либо личностного качества обучающегося, новый принцип или метод музыкального обучения и воспитания, новая форма организации урока музыки и т.д. Данный критерий определяет влияние результатов исследования на уже существующие концепции, идеи, теоретические представления в области теории, истории музыкальной педагогики.

**Практическая значимость** заключается в возможности использования результатов исследования в практической деятельности. Это может быть разработанный по проблеме исследования спецкурс, методические рекомендации для учителей музыки, апробированная методика, технология обучения и т.д.

#### **Целью опытом:**

*Тема ВКР «Развитие эмоционально-образного восприятия учащихся средних классов на уроках музыки».*

**Теоретическая значимость** работы заключается в том, что полученные результаты конкретизируют теоретические представления о содержании и структуре понятия «эмоционально-образное восприятие учащихся»; о возможностях урока музыки для развития эмоционально-образного восприятия школьников; об особенностях и механизмах формирования эмоционально-образного восприятия подростков на уроках музыки.

**Практическая значимость** работы заключается в том, что разработанные педагогические условия развития эмоционально-образного восприятия учащихся могут быть внедрены в учебно-воспитательный процесс общеобразова-

**Доклад автора на защите выпускной квалификационной работы** должен быть кратким, ясным и отражать ключевые положения исследования.

Примерный план выступления на защите выпускной квалификационной работы может быть следующим:

1) общая характеристика научной работы: тема, ее актуальность; круг основных вопросов, раскрытых в теме; компоненты научного аппарата исследования;

2) характеристика основного содержания работы: сущность рассматриваемой проблемы; позиции ученых и оценочные суждения автора по основным аспектам данной проблемы; результаты анализа, систематизации, интерпретации автором исследуемого явления; краткое содержание экспериментальной работы (если она проводилась), анализ и оценка внедрения результатов исследования; пути совершенствования работы со школьниками, студентами, определение перспективных линий для реализации на практике полученных результатов;

3) самооценка результата и качества выполненной работы: какие задачи ставились в процессе работы над темой, и как удалось их решить; степень удовлетворенности результатами проделанной работы: над какими аспектами исследуемой проблематики исследование может быть продолжено.

Доклад на защите выпускной квалификационной работы *сопровождается демонстрацией необходимого иллюстративного, раздаточного или демонстрационного материала.*

Наиболее распространенной формой такой подачи материала является презентация. Презентация результатов выполнения выпускной квалификационной работы может состоять из 8–11 слайдов. Ее содержание должно подчеркивать основные положения подготовленного доклада и фокусиро-

4. *За две недели до начала ГИА* (после предзащиты) выпускная квалификационная работа предоставляется студентом (магистрантом) в готовом виде (с отзывом научного руководителя и рецензией) в Научную библиотеку университета для последующего размещения ее электронной версии в электронной библиотечной системе вуза. Работники библиотеки делают отметку (печать на титульном листе работы) о предоставлении электронного варианта выпускной квалификационной работы.

Электронный вариант ВКР(Б) и МД должен быть *идентичен печатному варианту*.

Электронный вариант работы оформляется одним файлом в формате doc или docx. Его название – фамилия автора.

Электронный вариант выпускной квалификационной работы записывается на диск (CD-RW) и вкладывается в конверт, который подписывается фамилией автора, курсом и годом выпуска.

Работа предоставляется в библиотеку университета в электронном виде *не позже, чем за 10 дней до защиты*.

5. *Полностью подготовленная выпускная квалификационная работа* в твердом переплете (подписанная автором работы, научным руководителем, рецензентом, с печатью библиотеки на титульном листе, вложенными в файлы отзывом научного руководителя, рецензией, выпиской из протокола заседания кафедры о допуске работы к защите, сведениях о публикациях (для МД), электронным диском) *сдается на выпускающую кафедру секретарю ГЭК*.

После регистрации работы на кафедре ее *подписывает заведующий кафедрой*.

Выпускная квалификационная работа должна быть передана на кафедру не позднее, чем *за 10 дней до начала государственной аттестации*.

*тельной школы; теоретический материал исследования может быть использован в преподавании курсов методики музыкального воспитания, музыкальной педагогики и психологии в учебных заведениях различных уровней аккредитации.*

*Тема ВКР «Развитие музыкально-ритмического чувства младших школьников на уроках музыки: теоретико-методический аспект».*

***Теоретическая и практическая значимость исследования*** заключается в расширении представлений о теории развития музыкально-ритмического чувства младших школьников на уроках музыки, разработке методических рекомендаций по развитию музыкально-ритмического чувства младших школьников на уроках музыки; материалы исследования могут быть использованы в процессе преподавания курсов «Музыкальная педагогика и психология», «Кружковая работа в системе дополнительного образования», «Методики преподавания профессиональных дисциплин», «Методика музыкального обучения и воспитания в дошкольных и общеобразовательных учреждениях».

**Апробация результатов исследования** представляет собой сведения о практической проверке основных положений и результатов работы, а также публикациях автора, в которых отражены результаты исследования. В этом же разделе указывается, где и когда докладывались результаты исследования (конференции, семинары и т.д.).

#### **Целью опыта:**

*Тема ВКР «Развитие эмоционально-образного восприятия учащихся средних классов на уроках музыки».*

**Апробация результатов исследования.** *Результаты исследования внедрены в практику работы ... (указать*

название учебных заведений, в которых осуществлялась опытно-экспериментальная работа), а также презентованы и обсуждены на .... (указать названия студенческих научных конференций, научно-методических семинаров, где были представлены результаты исследования).

Тема ВКР «Развитие музыкально-ритмического чувства младших школьников на уроках музыки: теоретико-методический аспект».

**Апробация результатов исследования.** Основные результаты исследования были представлены на Университетской научно-практической конференции молодых ученых «Наука и искусство XXI столетия» 27 февраля 2020 года в Институте культуры и искусств Луганского национального университета имени Тараса Шевченко. По результатам выступления опубликованы тезисы в сборнике материалов конференции (Луганск, 2020).

В заключении вводной части (**структура работы**) предоставляется информация о структуре работы (количество разделов, подразделов), с указанием количества страниц, использованной литературы, общем объеме выпускной квалификационной работы.

#### **Целью опытом:**

Тема ВКР «Развитие эмоционально-образного восприятия учащихся средних классов на уроках музыки».

**Структура работы.** Выпускная квалификационная работа состоит из введения, двух разделов, заключения, списка использованной литературы .... (кол-во) наименований), .... (кол-во) приложений. Общий объем ВКР составляет .... (кол-во) страниц.

Тема ВКР «Развитие музыкально-ритмического чув-

## **4. ПОДГОТОВКА ВЫПУСКНОЙ КВАЛИФИКАЦИОННОЙ РАБОТЫ К ЗАЩИТЕ**

Развернутые требования к подготовке и процедуре защиты выпускной квалификационной работы можно посмотреть на сайте университета [ltsu.org](http://ltsu.org) («Положение о выпускной квалификационной работе обучающихся по основным профессиональным образовательным программам бакалавриата», «Положение о магистерской диссертации»).

1. Подготовленная к защите рукопись выпускной квалификационной работы должна быть представлена для обсуждения на выпускающую кафедру не позднее, чем за *месяц до установленного срока защиты*. Не менее чем за две недели до начала ГИА, студенту (магистранту) назначается предзащита.

Научный руководитель составляет отзыв о выполненном исследовании, рекомендуя, или не рекомендуя выпускную квалификационную работу к предзащите и защите.

2. Подписанная научным руководителем выпускная квалификационная работа подлежит рецензированию. Рецензент, назначенный кафедрой, должен в недельный срок ознакомиться с работой и дать на нее письменную рецензию. При этом негативная рецензия не является основанием для отклонения выпускной квалификационной работы от защиты.

Внесение изменений в выпускную квалификационную работу после составления отзыва рецензента не допускается.

3. Прошита в твердом переплете выпускная квалификационная работа подписывается обучающимся, научным руководителем, рецензентом (отзыв научного руководителя и рецензия прилагаются).

Также прилагается текст работы на электронном носителе (CD-RW диск в футляре для хранения).

быть тщательно выверен. Обязанность выверять текст и вносить соответствующие исправления вменяется автору (ВКР(Б), МД) и научному руководителю.

9. К выпускной квалификационной работе прилагаются отзыв научного руководителя, рецензия, выписка из протокола заседания кафедры о допуске работы к защите (вкладываются в отдельные вшитые файлы); к магистерской диссертации также прилагаются результаты апробации (документы, подтверждающие публикацию научных работ по теме исследования, выступление магистранта на конференциях и др.).

10. При несоответствии выпускной квалификационной работы установленным требованиям, *работа не допускается к защите.*

*ства младших школьников на уроках музыки: теоретико-методический аспект».*

**Структура работы.** *Выпускная квалификационная работа состоит из введения, двух разделов, заключения, списка использованных источников (45 наименований) и трех приложений. Объем текста работы составляет 57 страниц.*

Таким образом, введение является своеобразным фундаментом исследования, все рубрики которого тесно взаимосвязаны друг с другом. По степени их согласованности можно судить о качестве самой научной работы.

**Важно:** *рубрики введения формулируются в строго заданной и осмысленной последовательности; каждый последующий элемент базируется на предыдущем.*

Подводя итог работы над введением, сжато сформулируем суть основных понятий научного аппарата исследования (рисунок 2.4, С. 48).

### **Проверь себя!**

1. Конкретизируйте известные Вам признаки актуальности темы исследования.
2. Что такое объект и предмет исследования?
3. Ответ на какой вопрос требует корректная формулировка цели исследования?
4. Какой структурный компонент исследования коррелируется с названием подразделов ВКР?
5. Какие методы исследования Вам известны?

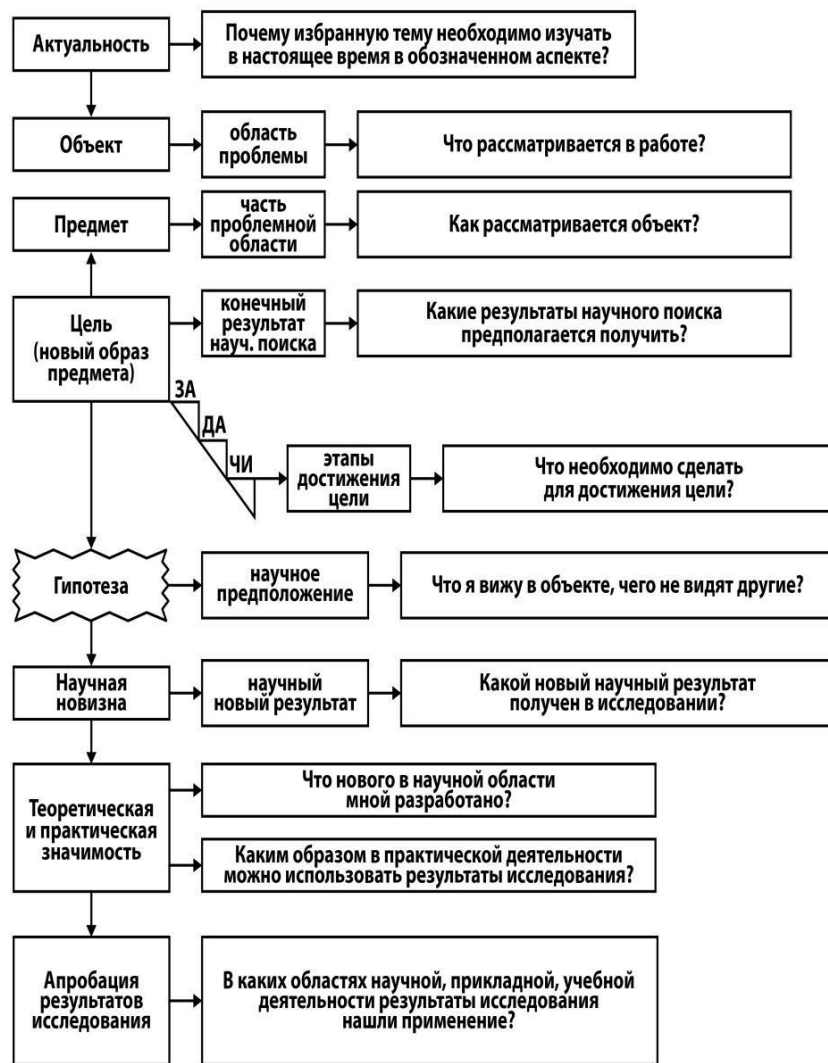


Рисунок 2.4 – Научный аппарат исследования в вопросах и ответах

Текст работы печатается без переносов.

3. Каждый структурный элемент выпускной квалификационной работы начинается с новой страницы (оглавление, введение, раздел 1, раздел 2, заключение, список использованной литературы, приложение). Подразделы и выводы по каждому разделу отделяются друг от друга одним абзацем.

4. Названия разделов и подразделов обязательны. Заголовки РАЗДЕЛОВ печатаются прописными буквами (полужирный шрифт) и располагаются в середине строки, без точки в конце. Заголовки подразделов печатаются строчными буквами (кроме первой прописной) с абзацного отступа, без точки (полужирный шрифт). Если заголовок состоит из двух предложений, то их разделяют точкой.

5. Ссылки на цитаты подаются в соответствии с нумерацией в списке использованной литературы, в скобках обозначаются номера источника и страницы. Например: [9, с. 36], [9, с. 36; 25, с. 10–12]. В случае, когда автор ссылается на работы различных авторов, то ссылка оформляется следующим образом: [9; 13; 21; 25].

6. Список использованной литературы в выпускной квалификационной работе оформляется в алфавитном порядке в соответствии с существующими нормативами. Примеры оформления различных научных источников представлены в Приложении К.

Между знаками и элементами описания библиографических источников *обязательны промежутки*.

7. Все таблицы и иллюстрации, представленные в тексте, должны иметь названия и последовательную нумерацию в пределах каждого раздела арабскими цифрами. *Ссылки на иллюстрации и таблицы обязательны*.

При необходимости шрифт и междустрочный интервал в таблицах могут быть уменьшены.

8. Текст выпускной квалификационной работы должен



### 3. ТЕХНИЧЕСКОЕ ОФОРМЛЕНИЕ ВЫПУСКНОЙ КВАЛИФИКАЦИОННОЙ РАБОТЫ

Требования к оформлению выпускной квалификационной работы можно посмотреть на сайте университета [ltsu.org](http://ltsu.org) («Положение о выпускной квалификационной работе обучающихся по основным профессиональным образовательным программам бакалавриата», «Положение о магистерской диссертации»).

Объем текста выпускной квалификационной работы бакалавра (ВКР(Б)) составляет 50–60 страниц.

Объем текста магистерской диссертации (МД) составляет 80–90 страниц.

В перечисленный объем текста не входят список использованной литературы и приложения.

1. Текст работы (ВКР(Б), МД) выполняется на стандартных листах белой бумаги формата А4 и должен быть сброшюрован.

2. Текст работы размещается на странице с учетом стандартных полей: верхнее и нижнее – 20 мм, левое – 30 мм, правое – 15 мм, абзац – 1,25 мм; междустрочный интервал – 1,5 (до тридцати строк на странице), шрифт – Times New Roman, размер – 14 pt.

Нумерация страниц производится вверху страницы справа. Страницы нумеруются арабскими цифрами, нумерация сквозная по тексту работы. На первой странице (титульный лист) номер не ставится, но эта страница считается первой.

*Номера страниц на титульном листе и оглавлении не проставляются.*

Задание, прилагающееся к МД (следует после титульного листа), *в перечень страниц не включается.*

### 2.4. Работа над основной частью ВКР

Основную часть ВКР традиционно разбивают на несколько разделов, каждый из которых имеет самостоятельное название, раскрывающее один из аспектов исследуемой проблемы. В исследованиях опытно-экспериментального характера, как правило, выделяют теоретико-методологический и экспериментальный раздел; в научных работах аналитико-методического характера – теоретико-методологический и аналитико-методический раздел.

***Важно:*** *рекомендуемое количество разделов основной части научного исследования – два, однако, руководствуясь собственным замыслом и целями исследования, автор работы вправе увеличить количество разделов.*

#### 2.4.1. Первый раздел выпускной квалификационной работы

Первый раздел ВКР посвящен изучению теоретико-методологических основ проблемы исследования (его объекта и предмета), посредством изучения и анализа психолого-педагогической, методической и специальной литературы. Функции первого раздела – раскрыть теорию вопроса в общем виде с модификацией, приближающей ее к задачам исследования; показать состояние изучаемой проблемы к моменту написания работы, конкретизировать теоретические основы будущих методических разработок, предложений и обобщений соответствующих проблем.

Содержание первого раздела включает:

- критический обзор и анализ научной, учебно-методической литературы по теме исследования, с выделением нерешенных вопросов;
- информацию по историческим аспектам исследуемой проблемы;

– конкретизацию теоретико-методологической стратегии исследования;

– определение сущности, структуры и содержания основных понятий исследования; целей и задач, принципов и функций предмета исследования; подходов и методов изучаемого явления;

– описание опыта работы педагогов-практиков, использующих значимые для решения поставленной проблемы инновационные формы и методы обучения;

– характеристику психолого-педагогических, возрастных особенностей развития детей, которые необходимо учитывать педагогу в рамках исследуемой проблемы.

Первый раздел научного исследования обычно имеет следующий объем: 30–35 страниц для ВКР(Б) и 35–45 для МД.

Первый раздел делится на два (иногда три) подраздела аналитико-реферативного характера. Названия подразделов (как и раздела в целом) должны быть четкими, краткими; последовательно отражать внутреннюю логику исследования.

***Важно:*** Названия подразделов должны коррелировать с поставленными задачами исследования, а выводы к первому разделу являться своеобразным итогом выполненных задач.

В подразделах раскрывается история вопроса, уровень разработанности проблемы в теории и практике, дается сравнительный анализ литературы и источников по исследуемой теме, излагается и анализируется опыт решения данной проблемы, представленный в литературе, предлагается анализ базовых понятий, теоретико-методологических подходов исследования.

Каждый подраздел резюмируется кратким выводом–обобщением, своеобразным лаконичным ответом на назва-

2. Охарактеризуйте специфику применения эмпирических методов в опытно-экспериментальном разделе музыкально-педагогического исследования.

3. Раскройте особенности методов изучения продуктов деятельности в музыкально-педагогическом исследовании.

4. Приведите критерии, которым должен удовлетворять передовой музыкально-педагогический опыт.

5. Перечислите критерии, на основании которых осуществляется репрезентативная выборка экспериментальных объектов. Обозначьте временные рамки проведения психолого-педагогического эксперимента.

6. Объясните суть метода моделирования в психолого-педагогическом исследовании и раскройте возможности его использования в музыкально-педагогическом исследовании.

7. Раскройте особенности использования общенаучных логических методов в музыкально-педагогическом исследовании.

8. Обоснуйте применение сравнительно-исторических методов в музыкально-педагогическом исследовании.

9. Обоснуйте необходимость применения методов математической статистики в музыкально-педагогическом исследовании.

можных перспектив исследований в изучаемой научной области (например: «Проведенное исследование не исчерпывает всех возможных направлений формирования .... Среди перспективных исследований в этой области можно назвать ....» и др.).

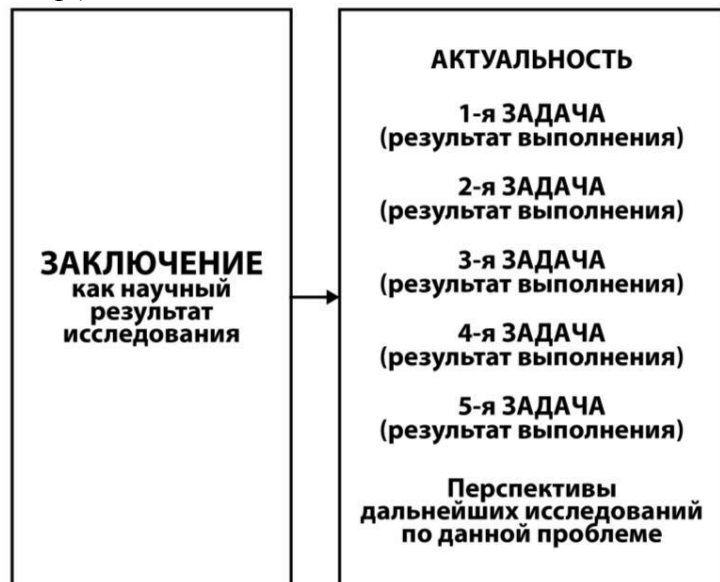


Рисунок 2.9 – Содержание заключения

**Важно:** Выводы, представленные в заключении, должны коррелировать с выводами по разделам и подразделам, но не повторять их дословно.

**Проверь себя!**

1. В чем заключается сущность метода эксперимента в музыкально-педагогическом исследовании? Обоснуйте наиболее важные условия эффективности его проведения.

ние параграфа. Более обстоятельными и развернутыми являются выводы к первому разделу в целом – своеобразный ответ на заявленное название раздела, а также – первый промежуточный результат научного исследования. Выводы к разделу целесообразно начинать словосочетаниями: «Таким образом...»; «На основе проделанного анализа можно сделать вывод...»;

«Результаты исследования... показали, что...» и др. Схематическое изображение структуры первого раздела ВКР представлено на рисунке 2.5.



Рисунок 2.5 – Структура и содержание первого раздела ВКР

Работа над теоретической частью исследования сопряжена с изучением большого количества литературы, документов, результатов деятельности.

**Важно:** Работа с научной и учебно-методической литературой – это не только метод исследования, но и обязательный компонент научной деятельности.

В качестве источников библиографического поиска мо-

гут быть выделены: библиографические справочники, книжная летопись, каталоги книг и журнальных статей. В процессе поиска, а также изучения литературы по теме исследования целесообразно воспользоваться возможностями интернета (в частности – электронными библиотеками).

Формирование *библиографического списка*, в контексте исследуемой проблемы, целесообразно начать с учебников и учебных (учебно-методических) пособий, справочной литературы. Составив общее представление о проблеме – перейти к изучению специальной литературы (монографий, научных публикаций в научных периодических изданиях, методических разработок по избранной теме, кандидатских и докторских диссертаций и др.). В процессе поиска литературных источников можно также воспользоваться списками литературы, которые приводятся в конце монографий, а также списками цитированной литературы в кандидатских и докторских диссертациях (близких к исследуемой теме). Отбор и осмысление литературы необходимо коррелировать с названием и содержанием разделов, а также подразделов исследования.

***Важно:*** осуществляя библиографический поиск, необходимо отдавать предпочтение современным источникам и авторам, а также авторитетным ученым, занимающимся исследованием интересующей Вас проблемы.

Акцентируем внимание на том, что в процессе анализа литературы, в тексте ВКР необходимо представить не только свободное изложение мысли авторов научных работ по проблеме исследования, но и подтвердить отдельные концептуальные положения соответствующими цитатами – дословной записью из какого-либо текста, приводимой для подтверждения излагаемой мысли. В связи с этим, целесообразно воспользоваться *авторскими карточками*, способ-

### 2.4.3. Работа над заключением

*Заключение* представляет собой итог исследования, развернутое изложение научных результатов выпускной квалификационной работы, соответствующее заявленной цели в рамках предмета исследования.

Объем заключения должен быть не менее 2–3 страниц для ВКР(Б) и 3–5 страниц для МД.

Заключение фактически представляет ответ на вопрос, в какой мере, насколько всесторонне была раскрыта (реализована) цель научного исследования, т.е. ее теоретическое обоснование (обоснованы основные понятия исследования и их структура) и практический результат, получающий свою реализацию в педагогической практике (педагогические условия, методы, методики, педагогические технологии), или имеющий значение для педагогической практики (педагогический опыт и др.). В представленных результатах выпускной квалификационной работы должны содержаться авторские предложения по определению понятий, выделению признаков, оценке анализируемых явлений. *Представленные результаты должны носить конкретный характер.*

Поскольку цель исследования последовательно раскрывается через задачи, то структура заключения *строится по принципу развернутых ответов на решение каждой из поставленных задач исследования.*

Схематично содержание заключения выпускной квалификационной работы представлено на рисунке 2.9 (С. 70).

***Структура заключения:*** 1) формулировка в сжатом виде актуальности исследования; 2) развернутые ответы на задачи исследования (например: «Таким образом, в решении первой задачи исследования мы пришли к следующему выводу ...»); 3) рекомендации относительно возможностей практического применения полученных результатов; 4) формулировка воз-



Рисунок 2.8 – Методы научного исследования в работе аналитико-методического характера

ствующими упорядочиванию и систематизации научной информации. Подобные картотеки молодой исследователь составляет самостоятельно, в соответствии с избранной проблемой исследования. Наиболее актуальными могут быть следующие виды картотек: цитированного материала по проблемам исследования, библиографических источников (описаний), основных понятий, категорий, терминов, ведущих ученых, педагогов-практиков, методов и форм работы и др.

В процессе работы с литературой, а также нормативными документами, следует точно фиксировать их выходные данные. Сведения о книге, традиционно, размещаются на обороте титульного листа, в отдельных случаях – на последней странице текста. Выходные данные включают: фамилию и инициалы автора (авторов) либо редактора (редакторов), наименование книги, место издания, издательство, год издания, общее количество страниц. *Правила оформления библиографических источников*, а также материалов, полученных с электронных источников, представлены в Приложении К.

В целом, основной задачей работы с литературой является установление существующих представлений о предмете исследования. В процессе анализа литературы, основное внимание необходимо уделять критической оценке точек зрения различных авторов, делая ссылки на работы, материал которых используется либо цитируется.

**Важно:** научное исследование предполагает работу с научными методами (теоретический анализ и синтез, обобщение, классификация, сравнение, конкретизация и др.), а не с литературой. Изучение литературы предоставляет возможность разобраться с различными аспектами избранной темы и предоставить собственное решение проблемы.

Итогом теоретической части ВКР являются **выводы по**

**первому разделу** – первый промежуточный результат исследования. Выводы в сжатой форме передают суть каждого из подразделов исследования, что является ответом на 1–2-ю или 1–3-ю задачи исследования. По объему выводы по первому разделу составляют 1–2 страницы.

**Важно:** ВКР должна быть выдержана в научном стиле, предполагающем формально-логический, безэмоциональный способ изложения; однозначность определения понятий; аргументированность, использование специальной терминологии.

#### **Проверь себя!**

1. Что определяет содержание первого раздела исследования, каковы его функции?
2. Обозначьте возможные источники библиографического поиска.
3. Должны ли присутствовать цитаты в первом разделе ВКР?
4. В чем заключается основная задача работы с литературой?
5. Что представляют собой выводы к первому разделу ВКР?

#### **2.4.2. Второй раздел выпускной квалификационной работы**

Второй раздел выпускной квалификационной работы в контексте предмета исследования может быть *опытно-экспериментальным* (практическая реализация разработанных теоретических идей; описание и анализ результатов педагогического эксперимента) или *аналитико-методическим* (анализ, обобщение и систематизация педагогического опыта, педагогических технологий, методик, методов обучения и воспитания).

Охарактеризуем перечисленные типы разделов.

подходов к решению задач, определение результативности этих подходов и прогнозы развития ситуации (как правило, реализуется в форме срезов);

– *исторический* метод позволяет выявить и раскрыть этапы возникновения, состояния и развития практики функционирования образовательных учреждений, музыкально-педагогической теории и музыкально-педагогической практики в конкретных исторических условиях;

– *сравнительно-исторический* метод направлен на изучение и сравнение музыкально-педагогических явлений в их развитии.

К *эмпирическим методам исследования*, применяемым в работе аналитико-методического характера, относятся: метод изучения научной литературы, метод изучения педагогической документации, архивных материалов, беседа, опросные методы (анкетирование, интервьюирование), изучение и обобщение передового художественно-педагогического опыта и др.

Обзор методов научного исследования, применяемых в работе аналитико-методического характера, можно посмотреть на рисунке 2.8 (С. 68).

**Выводы по второму разделу** представляют собой *подведение итогов* опытно-экспериментальной (результаты констатирующего и формирующего экспериментов) либо аналитико-методической части выпускной квалификационной работы. Практически в выводах содержатся сжатые «ответы» на 4–5-ю (3–5-ю) задачи исследования.

Выводы по второму разделу также являются промежуточным результатом исследования, окончательные итоги которого подводятся в заключении.

целью выявления схожести или различия, что позволяет получить более глубокое представление об объектах; позволяет прийти к синтезированному выводу);

– *индукция* (метод, позволяющий выявлять существенные связи на основе накопленных фактов, и их осмысливать; т.е. механизм индукции заключается в движении от частного к общему; целью индукции является выявление сущности явлений и их закономерностей) и *дедукция* (метод, позволяющий переходить от общего знания о предметах данного класса к единичному, частному знанию об отдельных предметах этого класса; т.е. механизм дедукции заключается в движении от общего к частному);

– *обобщение* (формулировка понятия о группе предметов или явлений на основе их общих и специфических свойств; мысленный переход от отдельных фактов к их отождествлению (индуктивное обобщение); от одной мысли к другой, более общей (логическое обобщение);

– *классификация* (упорядочивание явлений путем их группировки на основе сходства и повторяемости);

– *моделирование* (метод, направленный на воспроизведение характеристик некоторого объекта на другом объекте, специально созданном для его изучения; в педагогическом исследовании применяется, как правило, знаковое или информационное моделирование, мысленное моделирование); механизм моделирования включает следующие операции: 1) переход от естественного объекта к предполагаемой модели, ее построение; 2) экспериментальное исследование модели; 3) переход от исследуемой модели к естественному объекту, то есть проецирование полученных результатов на изучаемый предмет.

***Сравнительно-исторические методы исследования:***

– *генетический* метод направлен на выявление специфики, тенденций развития исследуемого явления, новых

***Работа над практическим или опытно-экспериментальным разделом выпускной квалификационной работы.***

Содержанием практического или опытно-экспериментального раздела ВКР(Б) и МД является внедрение, проверка и анализ результатов внедрения в образовательный процесс методов, методик, педагогических технологий, педагогических условий, педагогического опыта, направленного на совершенствование обучения, воспитания и развития человека. Таким образом, второй (практический или опытно-экспериментальный) раздел строится *на основе метода психолого-педагогического эксперимента.*

*Психолого-педагогический эксперимент* представляет собой комплексный метод исследования, обеспечивающий научно-объективную и доказательную проверку правильности обоснованной в начале исследования гипотезы. Метод эксперимента позволяет не только проверить эффективность внедряемых исследователем в образовательный процесс нововведений, но и выбрать оптимальные факторы, способствующие этим нововведениям, а также выявить необходимые условия реализации определенных педагогических задач.

Сущность психолого-педагогического эксперимента заключается в активном вмешательстве исследователя в образовательный процесс с целью его изучения в заранее запланированных параметрах и условиях.

***Важно:*** *Психолого-педагогический эксперимент позволяет уточнить и конкретизировать гипотезу исследования.*

Объем второго раздела выпускной квалификационной работы обычно составляет: 30–35 страниц для ВКР(Б) и 35–45 для МД.

Содержанием опытно-экспериментального раздела являются: 1) эмпирический анализ исследуемого явления: фак-

тическое состояние исследуемого явления (качества, свойства личности, результативность образовательной деятельности, качество педагогической деятельности), содержание уровней его развития (констатирующий эксперимент); 2) описание экспериментальной системы мер по совершенствованию исследуемого явления (формирующий эксперимент); 3) анализ результатов формирующего эксперимента; 4) в соответствии с логикой работы (ее задачами), исследователь может включить подраздел с методическими рекомендациями по совершенствованию исследуемого явления.

Схематично содержание опытно-экспериментального раздела выпускной квалификационной работы представлено на рисунке 2.6.

Таким образом, *опытно-экспериментальный раздел (2) выпускной квалификационной работы* состоит из описания хода и результатов констатирующего и формирующего экспериментов и сравнительного анализа полученных данных.

РАЗДЕЛ 2. ОПЫТНО-ЭКСПЕРИМЕНТАЛЬНЫЙ



Рисунок 2.6 – Структура и содержание второго раздела (опытно-экспериментального)

**Констатирующий эксперимент** (как правило, 2.1) предполагает: 1) изучение состояния исследуемой проблемы в педагогической практике; 2) разработку и конкретизацию

РАЗДЕЛ 2. АНАЛИТИКО-МЕТОДИЧЕСКИЙ

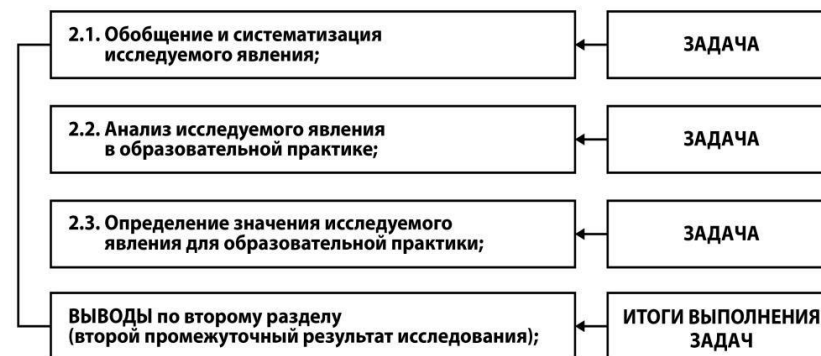


Рисунок 2.7 – Структура и содержание второго раздела (аналитико-методического)

Охарактеризуем методы, используемые на данном этапе осуществления выпускной квалификационной работы (ВКР(Б), МД).

**Теоретические методы исследования:**

– теоретический *анализ* (мысленное выделение части из целого педагогического явления и ее анализ в контексте этого целого; анализ применяется с целью познания частей как составляющих элементов целого) и *синтез* (процесс объединения частей, свойств, отношений, выделенных посредством анализа, в целое, что позволяет рассмотреть педагогическое явление в единстве и связи его составляющих);

– *абстрагирование* (мысленное вычленение в исследуемом объекте только определенных свойств, признаков или характеристик) и *конкретизация* (мысленное воссоздание определенного психолого-педагогического явления на основе созданных абстракций; включение изучаемого объекта в систему различных связей и отношений, что позволяет воссоздать более полное знание об изучаемом объекте);

– *сравнение* (сопоставление педагогических объектов с



тельный процесс разработанной исследователем экспериментальной системы мер *могут быть представлены в соответствии с логикой работы* (ее задачами).

Методические рекомендации представляют собой конкретные рекомендации по реализации в образовательной практике методов, методик, педагогических технологий, педагогических условий и др.

***Работа над аналитико-методическим разделом выпускной квалификационной работы.***

Содержанием второго раздела исследования, который носит аналитико-методический характер, является *описание, анализ и интерпретация* явления (методов, методик, педагогических технологий, педагогического опыта и др.) *в контексте предмета исследования.*

*Описание* и *разносторонний анализ* исследуемого явления выполняется *в соответствии с целью и задачами исследования. Интерпретация* анализируемого явления предполагает: *выявление его значения* для современной педагогической практики, *обозначение перспектив использования* исследуемого явления в педагогической практике (региональной); также могут быть составлены *методические рекомендации* по использованию исследуемого явления в региональной образовательной практике.

Методические рекомендации в работе аналитико-методического характера могут представлять собой один из ракурсов интерпретации анализируемого явления, поэтому должны быть конкретными и конструктивными.

Схематично содержание аналитико-методического раздела выпускной квалификационной работы представлено на рисунке 2.7 (С. 65).

содержания уровней развития исследуемого явления на основе выявленных критериев и показателей.

Последовательность этапов работы исследователя в процессе проведения констатирующего эксперимента представлена в таблице 2.3.

Таблица 2.3

**Последовательность этапов исследовательской работы в процессе констатирующего эксперимента**

<b>Констатирующий эксперимент</b>	Последовательность этапов исследовательской работы в констатирующем эксперименте
	1. <i>Разработка критериев и признаков</i> , по которым будет оцениваться состояние исследуемого явления.
	2. <i>Предварительное</i> (на основе теоретического и эмпирического анализа) <i>выявление и конкретизация содержания уровней развития исследуемого явления.</i>
	3. <i>Конкретизация гипотезы</i> исследования.
	4. <i>Выбор необходимого количества экспериментальных объектов</i> (из числа испытуемых, количество участвующих в эксперименте групп и др.).
	5. <i>Разработка методики проведения психолого-педагогического эксперимента.</i>
	6. <i>Реализация методики проведения констатирующего эксперимента</i> (основная часть констатирующего эксперимента), то есть непосредственное экспериментальное изучение начального состояния условий, в которых будет проводиться эксперимент; оценивание самих участников педагогического воздействия.
	7. <i>Уточнение содержания уровней развития исследуемого явления</i> на основе подведения итогов констатирующего эксперимента.
8. <i>Подведение итогов констатирующего эксперимента.</i> Конкретизация критериев эффективности внедряемой экспериментальной системы мер в контексте анализа результатов констатирующего эксперимента.	

*Констатирующий эксперимент включает в себя:*

- *Разработку критериев и признаков, по которым будет оцениваться состояние исследуемого явления, и на основании которых фактически будет определяться эффективность предложенной системы мер по совершенствованию исследуемого явления (результаты формирующего эксперимента).*

***Важно:*** *Разработанные критерии и детально выверенные показатели исследуемого явления (качества, свойства личности, качества педагогической деятельности) способствуют осознанию того, какие именно параметры вы будете диагностировать в констатирующем эксперименте, развивать и проверять в формирующем эксперименте. Таким образом, от разработанных критериев и показателей зависит ход и качество констатирующего и формирующего экспериментов, а также конструктивность выводов по второму разделу.*

- *Предварительное (на основе теоретического и эмпирического анализа) выявление и конкретизация содержания уровней развития исследуемого явления (качества, свойства личности, результативность образовательной деятельности, качество педагогической деятельности).*

***Важно:*** *Содержание уровней развития исследуемого явления определяется на основе теоретического анализа, выявленных критериев и показателей, а также конкретизируется на основе анализа эмпирических данных (фактическое состояние исследуемого явления).*

- *Конкретизацию гипотезы исследования, выводы о научной состоятельности которой будут проверяться непосредственно в условиях опытно-экспериментальной работы.*

- *Выбор необходимого количества экспериментальных*

*Формирующий эксперимент строится в соответствии с видением проблемы исследователем.*

По решению исследователя, с целью уточнения результативности внедряемой экспериментальной системы мер, в процессе формирующего эксперимента может проводиться промежуточная диагностика (промежуточные срезы) состояния развития исследуемого явления. Результаты промежуточной диагностики могут быть представлены в тексте подраздела 2.2.

***Анализ результатов формирующего эксперимента*** (как правило, 2.3.) представляет собой фактическую оценку результативности опытно-экспериментальной работы (формирующего эксперимента) и включает в себя:

- *Анализ результатов осуществления экспериментальной системы мер: конечное состояние уровней формирования (развития) исследуемого явления (качеств и свойств личности, результативности образовательной деятельности, качества педагогической деятельности).*

- *Результаты сравнительного анализа состояния уровней формирования (развития) исследуемого явления на начальном и конечном этапах опытно-экспериментальной работы. Сравнение результатов диагностики на констатирующем и формирующем этапах эксперимента позволяет обоснованно интерпретировать результаты выполненного исследования и подтверждает эффективность (либо неэффективность) разработанной экспериментальной системы мер.*

- *Характеристику условий, при которых реализация экспериментальной системы мер оказалась наиболее благоприятной; особенностей субъектов экспериментального воздействия (педагогов, учащихся, студентов); границы применения экспериментально проверенной системы мер.*

*Методические рекомендации по реализации в образова-*

ность образовательной деятельности, качество педагогической деятельности) на основе подведения итогов констатирующего эксперимента.

- *Подведение итогов констатирующего эксперимента.*

В контексте анализа результатов констатирующего эксперимента конкретизируются критерии эффективности внедряемой экспериментальной системы мер (педагогические условия, методы, методики, педагогические технологии и др.).

Эмпирические данные, полученные в результате констатирующего эксперимента, являются материалом для описания и анализа фактического состояния исследуемого явления, а также становятся основой для выявления его внутренних механизмов развития. Таким образом, полученные и проанализированные эмпирические данные позволяют прогнозировать развитие изучаемого явления (его свойств, качеств и характеристик).

**Формирующий эксперимент** (как правило, 2.2.) представляет собой описание непосредственной *реализации в образовательном процессе предмета исследования* – экспериментальной системы мер, направленных на формирование (развитие, воспитание) у испытуемых определенных личностных свойств и качеств, повышение результативности образовательной деятельности, совершенствование качества педагогической деятельности.

**Важно:** *Исследователю необходимо помнить о том, что содержание формирующего эксперимента (экспериментальная система мер по воздействию на личность либо качество учебного и воспитательного процессов) должно соответствовать предметной области исследования (предмету), его гипотезе и логически следовать из содержания первого (теоретического) раздела, в котором разносторонне анализируется предмет исследования.*

*объектов* (числа испытуемых, количество участвующих в эксперименте групп и др.).

Для осуществления психолого-педагогического эксперимента необходимо наличие двух экспериментальных объектов – *контрольного* (контрольная группа) и *экспериментального* (экспериментальная группа), что позволяет исследователю фиксировать изменения, происходящие в объектах под влиянием экспериментальной системы мер.

*Контрольная группа* (контрольный объект) – это группа, участники которой не охватываются экспериментальной системой мер, направленных на совершенствование исследуемого явления (качества, свойства личности, результативность образовательной деятельности, качество педагогической деятельности).

*Экспериментальная группа* (экспериментальный объект) – это группа, участники которой охватываются экспериментальной системой мер, направленных на совершенствование исследуемого явления (качества, свойства личности, результативность образовательной деятельности, качество педагогической деятельности).

Сравнительный анализ конечного состояния исследуемого явления в контрольной и экспериментальной группах (изменения, происходящие в контрольной и экспериментальной группах) будет составлять оценку результативности применяемой экспериментальной системы мер (педагогических условий, методов, методик, педагогических технологий и др.).

- *Разработку методики проведения психолого-педагогического эксперимента;* выбор конкретных научных методов для изучения начального состояния экспериментального объекта.

Поскольку констатирующий эксперимент представляет собой анализ исследователем эмпирического опыта, то в нем

применяются преимущественно *эмпирические методы исследования*, позволяющие составить представление о состоянии проблемы исследования в конкретных образовательных условиях. Для количественной обработки эмпирических данных применяются *методы математической статистики*.

*Эмпирические данные об изучаемом объекте* – это свойства, связи и отношения вещей и явлений, которые проявляются в ходе практической деятельности, наблюдений и экспериментов. Характерным признаком эмпирического объекта является возможность его чувственного отражения. Результаты анализа эмпирических данных в ходе опытно-экспериментального исследования выражаются как в форме установления фактов, так и в виде эмпирических обобщений.

*Эмпирические методы* научного исследования, применяемые на этапе опытно-экспериментальной работы:

- метод изучения психолого-педагогической и методической литературы;

- наблюдение (метод сбора психолого-педагогической информации) основывается на целенаправленном, планомерном и систематическом восприятии и фиксации проявлений психолого-педагогических явлений и процессов;

- беседа предполагает получение информации об изучаемом явлении в логической форме, как от исследуемой личности, членов изучаемой группы, так и от окружающих людей;

- опросные методы в психолого-педагогическом исследовании применяются в том случае, если источником необходимой для исследователя информации становятся непосредственные участники изучаемых процессов и явлений (анкетирование, интервью, экспертный опрос или метод полярных баллов, метод тестирования, социометрический метод);

- методы изучения продуктов деятельности – это исследовательские методы, которые позволяют опосредованно, на основе анализа продуктов деятельности человека, изучать сформированность знаний, навыков и умений, интересов и способностей личности, развитие различных психических качеств и личностных свойств (метод изучения педагогической документации, метод контент-анализа, метод изучения и обобщения музыкально-педагогического опыта);

- эксперимент: *констатирующий* – вид психолого-педагогического эксперимента, в процессе которого исследователь констатирует состояние изучаемого явления, устанавливает факт наличия причинно-следственных связей, зависимости между явлениями; *формирующий* эксперимент – вид психолого-педагогического эксперимента, представляющий специально разработанную систему мер, направленных на формирование (развитие, воспитание) у испытуемых определенных личностных свойств и качеств, либо повышение результативности образовательной деятельности.

*Методы математической статистики* применяются на этапе опытно-экспериментальной работы с целью количественной обработки результатов исследования (эмпирических данных), что позволяет обрабатывать фактический материал, получать новые, дополнительные данные, обосновывать научную организацию исследования и др.

- *Реализацию методики проведения констатирующего эксперимента* (основная часть констатирующего эксперимента), то есть непосредственное экспериментальное изучение начального состояния условий, в которых будет проводиться эксперимент; оценивание самих участников педагогического воздействия.

- *Уточнение содержания уровней развития исследуемого явления* (качества, свойства личности, результатив-